

# Framkvæmda- og eignasvið

Framkvæmda- og eignasvið er leiðandi á sviði framkvæmda, reksturs og viðhalds eigna Reykjavíkurborgar og tryggir hagkvæma uppbyggingu borgarlandsins.

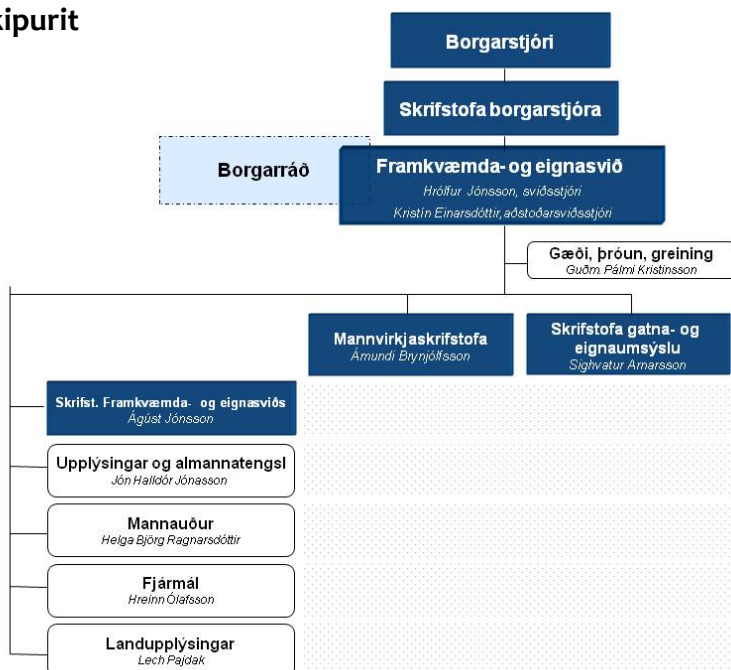


## Fjárhagsáætlun

Rekstur (Fjárhæðir í þús. kr.)	Áætlun 2011
Rekstrartekjur	- 15.197.750
Söluhagnaður eigna og lóða	- 420.800
<b>Samtals tekjur:</b>	<b>- 15.618.550</b>
Laun og launatengd gjöld	1.168.080
Annar rekstrarkostnaður	4.253.175
Afskriftir	3.204.882
<b>Samtals gjöld:</b>	<b>8.626.137</b>
Fjármunatekjur/(gjöld)	3.891.750
<b>Rekstrarniðurstaða:</b>	<b>- 3.100.663</b>

Fjárfesting (Fjárhæðir í þús. kr.)	Áætlun 2011
Byggingaframkvæmdir	2.670.000
Gatnaframkvæmdir	1.480.000
Lóðir, lönd og skipulagseignir	750.000
Áhöld, tæki og hugbúnaður	100.000
Sérstök átaksverkefni	1.500.000
<b>Fjárfestingar samtals:</b>	<b>6.500.000</b>
Gatnagerðargjöld	-200.000
Kostnaður vegna Jörundar ehf.	-500.000
<b>Fjárfestingar nettó:</b>	<b>5.800.000</b>

## Skipurit



Starfsmenn	2011
Fjöldi starfsmanna	188
<b>Fjöldi stöðugilda</b>	<b>187,5</b>
Eftir skrifstofum	
Yfirstjórn, skrifstofa og stoðdeildir	22
Landupplýsingadeild	12
Mötuneyti B 12 - 14	7
Mannvirkjaskrifstofa	15,5
Skrifstofa gatna- og eignausýslu - alls	131
Skrifstofa G&E	22
Hverfastöðvar	77
Þjónustumiðstöð	32

## Hlutverk

Framkvæmda- og eignasvið annast stofnframkvæmdir á vegum Reykjavíkurborgar í samráði við fagsvið borgarinnar, stýrir hönnun þeirra og byggingu. Sviðið annast einnig gerð leigusamninga fyrir fagsvið og að gera þjónustusamninga um hvers kyns rekstur og átaksverkefni sem falla að eignarekstrinum. Kaup og sala eigna er einnig á hendi sviðsins og úthlutun lóða ásamt sölu byggingaréttar.

## Megináherslur 2011 - breytingar frá fyrra ári

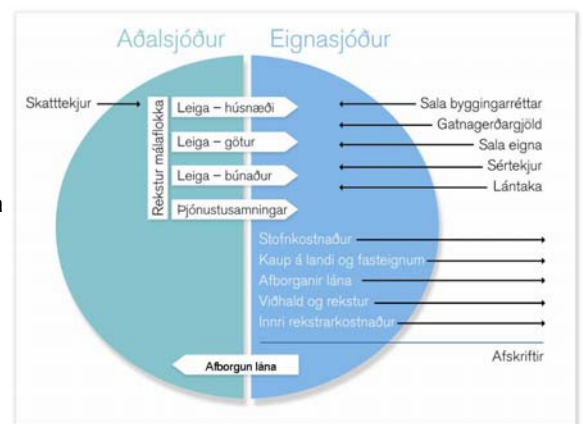
Hjá Framkvæmda- og eignasviði hefur verið unnið náið með starfsmönnum við að finna góðar og raunhæfar hugmyndir sem leiði til betri þjónustu sviðsins, sem og hagkvæmni við framkvæmdir og rekstur. Ákveðið var að stilla upp fjórum meginþemum í starfsáætlun og fylgja þeim eftir með skilgreindum verkefnum. Flest þessara verkefna snerta dagleg störf sviðsins og er ætlað að gera þau skilvirkari og efla innbyrðis samræmi í útfærslum. Í kaflanum stefnumótun, áherslur og aðgerðir 2011 er sett fram útfærsla á verkefnum næsta árs.

### Rekstur sviðsins

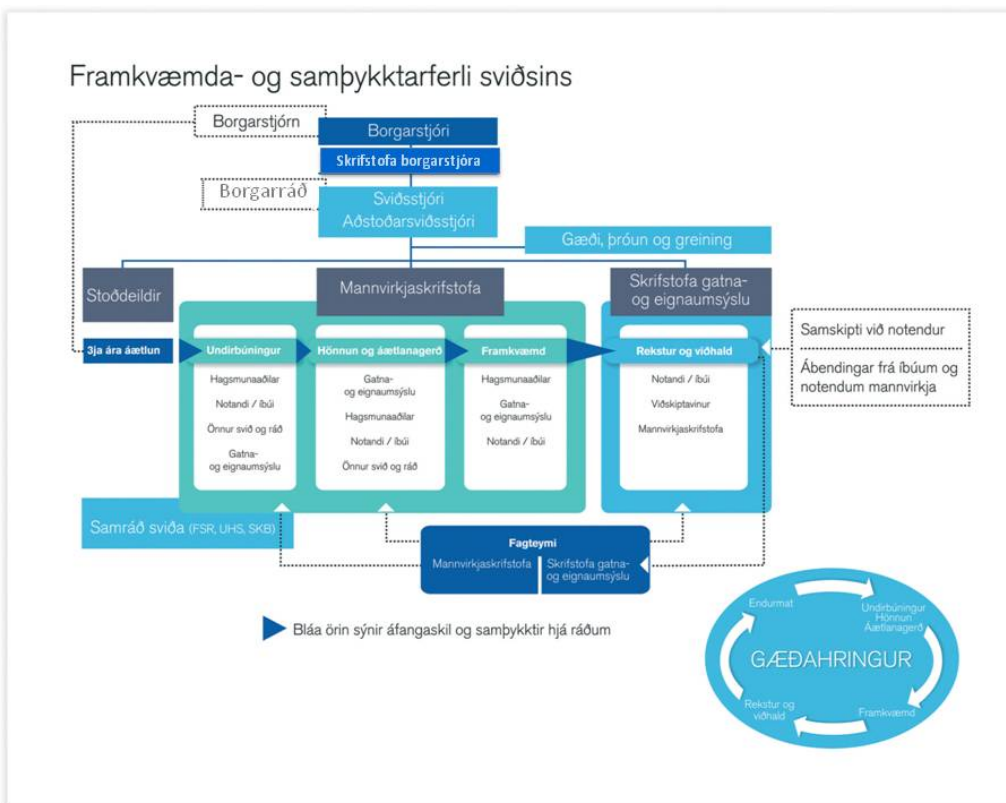
Undanfarin ár hefur vegna ástandsins í efnahagsmálum verið dregið mjög saman í rekstri sviðsins og enn mun verða skorið niður eins og frekast er unnt. Alþjóðlegt samstarf verður áfram í lágmarki og dregið er úr öllum kostnaði eins og mögulegt er. Ráðning í störf sem losna er undantekning.

### Viðhald og rekstur fasteigna og rekstur borgarlandsins

Undanfarin ár hefur verið dregið úr viðhaldi bæði fasteigna og gatna. Árið 2011 verður varið 1.500 milljónum króna til meiriháttar viðhaldsframkvæmda og endurbóta. Þannig er lögð áhersla á að flýta því viðhaldi sem þarf að fara í á næstu árum fram til árunna 2011 og 2012. Rekstur borgarlandsins er að mestu í höndum sviðsins með sérstökum þjónustusamningi við Umhverfis- og samgöngusvið (USR). Umhverfis- og samgönguráð ákveður þjónustustig. Verið er að vinna að því að greina tækifæri til endurskipulagningar á rekstri hverfastöðva og þjónustumiðstöðvar FER og verkþækistöðva USR með faglegan og fjárhagslegan ávinning í huga.



Myndin sýnir fjárstreymi A-hluta borgarsjóð.



Kostnaðarvitund í mannvirkjagerð, viðhaldi og rekstri á að efla. Einn þáttur í því er að kynna betur samráðs- og samþykktarferli framkvæmda (sjá mynd). Áfangaskil í framkvæmdaferlinu kalla á samþykktir í ráðum eftir því sem við á hverju sinni. Gæðahringurinn er innbyggður í samskiptalíkanið.

## Fjárfestingar- og framkvæmdaáætlun 2011

Fjárfestingaráætlun ársins 2011 gerir ráð fyrir að 6,5 milljörðum króna verði varið til fjárfestinga. Það er umtalsverð aukning frá því sem gert var ráð fyrir í gildandi þriggja ára áætlun, en svipuð fjárhæð og á árinu 2010. Með því er stuðlað að framkvæmdum og atvinnu.

Gert er ráð fyrir að fjárfestingar verði að mestu leiti fjármagnaðar með lánum. Líkt og sl. 2 ár er fjárfestingaráætlunin sett fram með fyrirvara um að lánsfé fái á ásettanlegum kjörum. Um þróun í því efni ríkir enn nokkur óvissa. Endanleg útkoma 2010 í fjárfestingum og rekstri A – hluta borgarsjóðs hefur áhrif á þessa tölu. Þá er nokkur óvissa um sölu eigna og lóða á árinu. Stærsti óvissuþátturinn er þó hvernig til tekst með fjármögnun Orkuveitu Reykjavíkur. Tillögur um fjármögnun framkvæmda verða lagðar fyrir borgarráð eftir því sem útstreymi fjármuna vegna fjárfestinga kallar á slíkar ákvarðanir.

Við forgangsröðun er horft til þess að framkvæmdir séu vinnuafslfrekar framkvæmdir, krefjast sem mestrar notkunar íslenskra efna og sem kalla á lágmarks aukningu rekstrarkostnað Reykjavíkurborgar.

Við gerð fjárfestingaráætlunar var tekið mið af vinnu við gerð atvinnustefnu fyrir Reykjavík og var verkefnum forgangsraðað í ljósi áhrifa þeirra á störf. Sérstaklega var horft til framkvæmda sem skapa afleidd störf að framkvæmdum loknum og hlutu þau sérstakan forgang. Næst var horft til þeirra framkvæmda sem líklegast er að leiði af sér auknar tekjur í framtíðinni á móti þeirri hækkun kostnaðar sem til kemur vegna fjárfestinganna. Í þriðja flokk eru svo settar þær framkvæmdir sem leiða af sér aukinn rekstrarkostað og skapa fyrst og fremst störf meðan á framkvæmdum stendur.

Áætlunin skiptist annars vegar í nýframkvæmdir og hins vegar meiriháttar endurbætur og viðhald. Rúm 50% áætlunarinnar (3.265 milljónir) eru vegna endurbóta og meiriháttar viðhaldsverka og er það í samræmi við áherslur borgarráðs sem fól Framkvæmda- og eignasviði að kanna með hvaða hætti hægt væri að flýta meiriháttar endurbótum og viðhaldi til að efla atvinnu í borginni. Það má líta svo á að til lengri tíma litið valdi þessar framkvæmdir ekki auknum kostnaði borgarsjóðs þar sem hvort sem er hefði þurft að ráðast í þær innan ekki langs tíma. Stærsta einstaka verkefnið af þessum toga er fyrsti áfangi við endurgerð sundlaugarmannvirkja (500 milljónir).

Áfram er stefnt að samvinnu við Vinnumálastofnun um átaksverkefni.

Í ríkari mæli verður við undirbúning framkvæmda, sérstaklega í almenningsrýmum, haft samráð við hverfaráð og íbúa um forgangsröðun verkefna og útfærslur. Þannig eru 150 milljónir áætlaðar í svokallaða „hverfapotta“ til framkvæmda innan hverfanna. Er þeim einkum ætlað að virkja íbúa í hverfum og með þeim á að bæta ástand opinna svæða og torga í hverfum borgarinnar. Þá verður einnig gert átak í miðborginni til fegrunar en stefnt er að því að framkvæmdirnar dragi fleira fólk til miðborgarinnar og ánægjulegra verði fyrir fjölskyldu- og ferðafólk að dveljast þar.

Hér á eftir fer yfirlit yfir helstu framkvæmdir sem áætlaðar eru árið 2011.

## Helstu gatna- og umhverfisframkvæmdir 2011

Þjóðvegir í samstarfi við Vegagerðina	
Ýmsar framkvæmdir með Vegagerðinni.	Samstarf við Vegagerðina.
Miðlæg umferðarstýring.	Samstarf við Vegagerðina.
Suðurlandsbraut, endurbætur austan Skeiðarvogs.	Undirbúningur .
Forgangur Strætó.	Ýmsir staðir / biðstöðvar.

Nýbyggingahverfi	
Gönguleiðir, ræktun og frágangur.	Stofnframkvæmdir í eldri hverfum.
Háskólinn í Reykjavík, gatnaframkvæmdir.	Frágangur, stéttar, stígar, gróður.
LSH.	Undirbúningur.
Stúdenta- og vísindagarðar HÍ.	Vegna 1. áfanga stúdentaíbúða.

Miðborgin	
Lækjargata - Lækjartorg - Austurstræti - Ingólfstorg.	Lagfæringar og endurgerð að hluta.
Framkvæmdir tengdar Hörpu.	Gatna- og stígaframkvæmdir.

Umhverfis- og aðgengismál	
Gönguleiðir í eldri hverfum, endurnýjun.	Endurnýjun göngu- og hjólastíga í eldri borgarhverfum.
Gönguleiðir skólabarna og aldraðra.	Endurbætur m.t.t. aðgengis- og öryggismála.
Göngu- og hjólastígar. Hjólréiðaaætlan o.fl.	Breikkun og/eda nýir stígar eftir aðstæðum.

Umferðaröryggismál	
Hraðahindrandi aðgerðir, vástaðir.	Úrbætur m.t.t. umferðaröryggis.



## Helstu byggingaframtækni 2011

Menntasvið	
Norðlingaskóli, Árvað 3 - sambyggður leik- og grunnskóli.	Áætluð verklok byggingaframtækni eru 2011 og lóðar 2012.
Sæmundarskóli, Gvendargeisli 168.	Áætluð verklok byggingaframtækni eru 2011 og lóðar 2012.
Sérskóli.	Breytingar og endurbætur í Öskjuhlíðarskóla.
Endurbýgging skólalóða.	Framtækni samkvæmt forgangsróðun.
Framlög til framhaldsskóla.	40% kostnaðarhlutdeild Reykjavíkurborgar í stofnframtækni.
Boltagerði.	Gerð tveggja valla með hitakerfi og lýsingu.

Leikskólasvið	
Leikskóli Norðlingaholti, Árvað 5.	Innréttingar og lóðaframtækni við leikskólahluta Norðlingaskóla.
Endurbýgging leikskólalóða.	Framtækni samkvæmt forgangsróðun.



Fyrstu stóflustungurnar að nýjum Sæmundarskóla voru teknar 13. desember 2007. Hluti skólans hefur verið tekinn í notkun og árið 2011 lýkur byggingaframtækni.

*Íþróttta- og tómstundasvið*

Íþróttahús við Seljaskóla og Austurberg.	Áhorfendabekkir og skiltjöld.
Fjölskyldu- og húsdýragarðurinn í Laugardal.	Ýmsar úrbætur s.s. við vaðlaug.
Austurberg - íþróttastaða Leiknis.	Lokafrágangur á íþróttasvæði.

*Velferðarsvið*

Seljahlíð, hjúkrunar- og dvalarheimili.	Innrétting þjónustuíbúða.
Framleiðslueldhús Lindargötu.	Stækkun og breytingar v/ aukningar í matarútsendingum.

*Lóðir, lönd og skipulagseignir*

Laugavegur 4-6.	Viðgerðum og endurnýjun verður lokið.
Lækjargata 2 og Austurstræti 22.	Lokið verður endurbyggingu húsanna eftir bruna 2007.

*Endurbætur , meiriháttar viðhald og átaksverkefni*

Sundlaugarmannvirki.	1. áfangi endurbóta og endurnýjunar sundlaugarmannvirkja.
Leikvellir, torg og opin svæði.	Ýmsar framkvæmdir í eldri hverfum.
Ýmis meiriháttar viðhaldsverkefni fasteigna.	Ýmis verkefni.
„Hverfisþottar“.	Í samvinnu við íbúa og hverfisráð.



Upplýsingafundur með hverfisráðum og íbúum.



## Lykiltölur og helstu magntölur í rekstri

	2008	2009	Raun/Áætlun 2010	Áætlun 2011
Úthlutun og sala byggingaréttar <sup>1)</sup>	- 177 íbúðir	- 15 íbúðir	2 íbúðir	47 íbúðir
Eftir húsgerðum:				
Einbýli	- 57 íbúðir	- 18 íbúðir	- 3 íbúðir	12 íbúðir
Rað-, par- og tvíbýlishús	- 61 íbúð	- 41 íbúð	3 íbúðir	10 íbúðir
Fjölbýlishús	- 59 íbúðir	44 íbúðir	2 íbúð	25 íbúð
Fjöldi fasteigna í rekstri	336	336	343	341
Flatarmál fasteigna í rekstri	487.376 m <sup>2</sup>	487.376 m <sup>2</sup>	493.824 m <sup>2</sup>	497.000 m <sup>2</sup>
Götur - lengd og yfirborð	454 km <sup>2)</sup> 4.275.000m <sup>2</sup>	503 km 4.320.000m <sup>2</sup>	508 km 4.365.000m <sup>2</sup>	512 km 4.433.810m <sup>2</sup>
Göngu- og hjólastígar	750 km 1.974.000m <sup>2</sup>	760 km 1.985.000m <sup>2</sup>	772 km 2.015.000m <sup>2</sup>	765 km 2.031.375m <sup>2</sup>
Hreinsun gatna og gönguleiða	6.249.000 m <sup>2</sup>	6.042.000 m <sup>2</sup>	6.285.000 m <sup>2</sup>	6.950.187 m <sup>2</sup>
Opin svæði - heildarstærð <sup>3)</sup>	5.600.000 m <sup>2</sup>	5.600.000 m <sup>2</sup>	5.600.000 m <sup>2</sup>	16.176.079 m <sup>2</sup>
Hreinsun opinna leiksvæða	250.000 m <sup>2</sup>	250.000 m <sup>2</sup>	250.000 m <sup>2</sup>	243.178 m <sup>2</sup>
Grassláttur opinna svæða	4.012.000 m <sup>2</sup>	4.000.000 m <sup>2</sup>	3.792.000 m <sup>2</sup>	3.798.240 m <sup>2</sup>
Sorpstampar	1.093 stampar	1.100 stampar	1.119 stampar	1.170 stampar
Fjöldi bekkja	731 bekkur	740 bekkir	740 bekkir	848 bekkir
Vetrarþjónusta gatna - ökulengd akreina	1.175 km	1.181 km	1.183 km	1.011 km <sup>4)</sup>
Vetrarþjónusta gönguleiða <sup>5)</sup>	750 km	760 km	760 km	765 km
Hitakerfi í götum og stígum	212.300m <sup>2</sup>	215.000m <sup>2</sup>	215.000m <sup>2</sup>	215.000m <sup>2</sup>
Ljósastaurar		26.839 stk.	26.869 stk.	27.314 stk.

1) Tölurnar sýna nettólóðaúthlutun, mismun á fjölda lóða (talið í íbúðum) sem hefur verið úthlutað og þeim sem hefur verið skilað eða verið afturkallaðar. Tölur um sölu byggingaréttar 2010 miðast við 1. nóv. 2010.

2) Götur á Kjalarnesi ekki með.

3) Forsendum breytt fyrir árið 2011. Tekur nú til alls opins svæðis í byggð. Sjá kort á vef: [www.reykjavik.is/fer](http://www.reykjavik.is/fer) (borgarland - opin svæði).

4) Samkvæmt útboði.

5) Allar gönguleiðir með bundnu slitlagi.

## Stefnumótun, áherslur og aðgerðir 2011

Starfsmenn Framkvæmda- og eignasviðs tóku virkan þátt í að leggja grunn að starfsáætlun sviðsins og undir þessum kafla koma fram áherslur og aðgerðir til að ná settu marki. Ábyrgð á aðgerðum verður útteilt og grunnur lagður að mælingum á árangri. Gerð verður sérstaklega grein fyrir mælingum og nánari útfærslum á aðgerðum strax og þær liggja fyrir.

	Framkvæmdir og rekstur innan fjárheimilda
Staða í ársbyrjun 2011	<ul style="list-style-type: none"> <li>Niðurskurður í viðhaldi síðustu 2 ár um 996 mkr. (til ráðstöfunar eru 57% af áætlun 2008).</li> <li>Niðurskurður í launakostnaði síðustu 2 ár um 157 mkr. (til ráðstöfunar eru 88% af áætlun 2008).</li> <li>Mikið aðhald í rekstri deilda með virkri þátttöku starfsfólks síðustu 2 ár um 154 mkr. (til ráðstöfunar eru 79% af áætlun 2008).</li> <li>Áframhaldandi krafa um aðhald og sparnað.</li> </ul>
Áherslur 2011 – 2012	<ul style="list-style-type: none"> <li>Efla kostnaðarvitund í mannvirkjagerð, viðhaldi og rekstri hjá starfsmönnum, kjörnum fulltrúum, notendum, hönnuðum og framkvæmdaðilum.</li> <li>Heildarkostnaður framkvæmda og leiguupphæð sé samþykkt í upphafi verks.</li> <li>Leggja mat á líftímakostnað mannvirkis (stofn-, rekstrar- og viðhaldskostnaður til ákveðinna ára).</li> <li>Velja hagkvæm efni og útfærslur í byggingar og mannvirki.</li> <li>Tryggja að lækkun kostnaðar á einum stað leiði ekki til aukins kostnaðar annars staðar (leiktæki, verkfæri).</li> <li>Sérstök áhersla á gæðastjórnun í mannvirkjagerð.</li> </ul>
Aðgerðir 2011 – 2012	<ul style="list-style-type: none"> <li>Kostnaðarrámmi fjárfestingaverka kynntur í fagráðum og samþykktur í borgarráði samkvæmt verkferli (frumkostnaðaráætlun, kostnaðaráætlun I og II).</li> <li>Yfirfara og samræma verkferla í framkvæmdum og viðhaldi.</li> <li>Tryggja með innri úttekt að unnið sé eftir verkferlum í framkvæmdum og viðhaldi.</li> <li>Skerpa á samstarfi milli mannvirkjaskrifstofu (MASK) og skrifstofu gatna- og eignauskýslu (G&amp;E) á undirbúnings- og hönnunarstigi mannvirkis til að tryggja hagkvæmni reksturs þeirra.</li> <li>Kynningafundur verði a.m.k. fjórum sinnum á ári til að upplýsa um væntanleg verkefni og framvindu verka (bæði fasteigna- og rekstrarstjórar verði á fundunum).</li> <li>Innleiða útreikninga líftímakostnaðar (LCC) á öllum stigum bygginga, forhönnun, hönnun, framkvæmd og rekstur. Byggja upp gagnagrunn með rauntölum.</li> <li>Efla og virkja „kostnaðarmenningu“ innan sem utan sviðs og fara í öflugna kynningu á uppbyggingu og starfsemi FER (stofnkostnaður – viðhald - rekstur).</li> <li>Endurskipulagning hverfastöðva með aukið hagræði í huga.</li> <li>Upplýsa þann sem biður um þjónustu um hvað þjónustan muni kosta áður en hún er veitt.</li> <li>Markviss kennsla í Agresso með áherslu á kostnaðargát.</li> <li>Ársfjórðungslegir stöðufundir FER. Stjórnendur miðli stöðu frávikagreiningar til starfsmanna og geri tillögur til úrbóta.</li> <li>Bæta skráningu í verkþókhaldi. Endurskoða millideildarsölu innan sviðs til að samræma skráningu starfsmanna á verknúmer.</li> <li>Efla samstarf 3ja sviða. Betri yfirsýn yfir hlutverk og þjónustustig FER, SKB og USR.</li> </ul>
Ábyrgð allra 2011 – 2012	<ul style="list-style-type: none"> <li>Ráðdeild er á ábyrgð allra og kostnaðarstýring er verkefni allra.</li> <li>Öflugt samstarf byggir á þátttöku allra starfsmanna. Hagkvæmni næst fram með góðri samvinnu.</li> </ul>

## Stefna, áherslur og aðgerðir 2011

	Efla samstarf og hagnýta þekkingu starfsmanna
Staða í ársbyrjun 2011	<ul style="list-style-type: none"> <li>• Upplýsingaflæði innan sviðs og milli sviða þarf að efla.</li> <li>• Mikil þekking liggur hjá starfsmönnum sem má nýta betur milli deilda.</li> <li>• Samstarf milli MASK og G&amp;E hönnunar nýfrankvæmda þarf að vera meira.</li> </ul>
Áherslur 2011 – 2012	<ul style="list-style-type: none"> <li>• Nýta betur þekkingu og búnað innanhúss í stað þess að kaupa þjónustu utanhúss.</li> <li>• Skýrari línur í samstarfi með það að að markmiði að auka hagnýta rekstur mannvirkja .</li> <li>• Efla upplýsingaflæði innan sviðs.</li> </ul>
Aðgerðir 2011 - 2012	<ul style="list-style-type: none"> <li>• Deildir kynni hvaða þekkingu, búnað, sérhæfingu þær búa yfir. Kynna sérhæfingu starfsmanna sem getur nýst öðrum. Útfæra „Hvernig get ég aðstoðað þig – daginn“.</li> <li>• Gera verkferla um afhendingu mannvirkja frá MASK til G&amp;E.</li> <li>• Efla upplýsingaflæði milli skrifstofa við upphaf verka, verkáfanga og við verklok.</li> <li>• Tryggja að verkferlar séu kynntir og þeim fylgt eftir með góðri innleiðingu.</li> <li>• Bæta upplýsingaflæði til stjórnenda hverfastöðva og þjónustuværs um verkefni sem eru að fara af stað í borgarlandinu. Útgefnar framkvæmdaheimildir, sem og framkvæmdir á okkar vegum.</li> </ul>
Ábyrgð allra 2011 – 2012	<ul style="list-style-type: none"> <li>• Ábyrgð allra að efla samstarf og miðla þekkingu.</li> </ul>



## Stefna, áherslur og aðgerðir 2011

	Framkvæmdasjá – bætt upplýsingagjöf um framkvæmdir
Staða í ársbyrjun 2011	<ul style="list-style-type: none"> <li>Á vef hefur vantað betri yfirsýn og ítarlegri upplýsingar um einstakar framkvæmdir á vegum. Reykjavíkurborgar . Upplýsingar til íbúa hafa verið óaðgengilegar.</li> <li>Framkvæmdasjá verður aðgengileg í byrjun árs.</li> </ul>
Áherslur 2011 – 2012	<ul style="list-style-type: none"> <li>Hafa allar upplýsingar framkvæmda ársins aðgengilegar frá á einum stað og viðhalda þeim með reglubundnum hætti.</li> <li>Nýta Framkvæmdasjána til kynningar í fagráðum borgarinnar.</li> <li>Kynna fyrir þjónustuveri og fá ábendingar um gæði upplýsinga .</li> </ul>
Aðgerðir 2011 - 2012	<ul style="list-style-type: none"> <li>Leggja grunn að nýju verklagi við upplýsingagjöf vegna framkvæmda og setja í Rekstrarhandbók.</li> <li>Innleiða nýtt verklag við upplýsingagjöf.</li> <li>Kynna Framkvæmdasjána fyrir almenningi og innan borgarkerfisins.</li> </ul>
Ábyrgð allra 2011 – 2012	<ul style="list-style-type: none"> <li>Upplýsingar koma frá verkefnastjórum, sem bera ábyrgð á að þær séu réttar á hverjum tíma.</li> <li>Upplýsingadeild hefur umsjón með Framkvæmdasjá.</li> </ul>



	Gögn á rafrænu formi
Staða í ársbyrjun 2011	<ul style="list-style-type: none"> <li>Eldri teikningar, kort og sérupprættir eru í dag eingöngu til á pappírformi.</li> <li>Skönnun þessara gagna er í gangi.</li> <li>Unnið er að endurskoðun skráninga.</li> </ul>
Áherslur 2011 – 2012	<ul style="list-style-type: none"> <li>Tryggja betri meðhöndlun og öryggi frumgagna.</li> <li>Bæta aðgengi starfsmanna og almennings að gögnum.</li> <li>Hafa allar teikningar, kort og upprætti aðgengilega á vefnum.</li> </ul>
Aðgerðir 2011 - 2012	<ul style="list-style-type: none"> <li>Klára skönnun eldri teikninga, korta og sérupprættu.</li> <li>Endurskoða skráningaform eldri korta og ljúka skráningu.</li> <li>Setja gögnin á vefinn og tryggja aðgengi starfsmanna og almennings að þessum gögnum.</li> <li>Halda námskeið fyrir starfsmenn þjónustuvers.</li> </ul>
Ábyrgð allra 2011 – 2012	<ul style="list-style-type: none"> <li>Landupplýsingadeild.</li> </ul>

## Stefna, áherslur og aðgerðir 2011

	Verkefnavefur
Staða í ársbyrjun 2011	<ul style="list-style-type: none"> <li>• Skilvirkari lausn fyrir gagnavistun og utanumhald samskipta hefur vantað.</li> <li>• Ákveðinn undirbúningur og skoðun hefur átt sér stað.</li> </ul>
Áherslur 2011 – 2012	<ul style="list-style-type: none"> <li>• Kanna virkni verkefnavefsins, gagnaöryggi og upplýsingaflæði.</li> <li>• Verkefnavefnum er ætlað að tryggja upplýsingaflæði, yfirsýn, gagnageymslu og rekjanleika gagna og að ávallt sé unnið með nýjustu gögn. Hann verði virkur samskiptavefur sem skilgreinir ábyrgðarsvið og auðveldi kostnaðrgát/ greiningu. Í verkefnavef skulu sjást allar ákvarðanir: Hver tekur þær og hvenær.</li> </ul>
Aðgerðir 2011 - 2012	<ul style="list-style-type: none"> <li>• Parfagreina og kostnaðarmeta verkefnið: stofnkostnaður / rekstrarkostnaður.</li> <li>• Velja kerfi.</li> <li>• Skilgreina vinnulag.</li> <li>• Setja inn helstu verkefni í verkefnavef.</li> <li>• Skoða mögulegar tengingar við Framkvæmdasjá.</li> <li>• Innleiða virka notkun.</li> </ul>
Ábyrgð allra 2011 – 2012	<ul style="list-style-type: none"> <li>• Skipaður verður verkefnishópur og verkefnastjóri vegna verkefnisins.</li> <li>• Allir starfsmenn kynni sér og fylgist með verkefninu, leggja því lið eins og viðkomandi getur.</li> </ul>

