



Reykjavíkurborg
Velferðarsvið

Ársskýrsla

Velferðarsviðs Reykjavíkurborgar

2010



Velferðarsvið Reykjavíkurborgar

Ábyrgðarmaður: Hulda Dóra Styrmissdóttir

Hönnun og umbrot: Biggarnir

Ljósmyndir: Sigurður Þór Baldvinsson og fleiri

Prófarkalestur og þýðing: Helga Soffía Einarsdóttir

Prentun:

Ljósmyndir í skýrslunni eru af mannlífi o.fl. í Reykjavík og tengjast ekki efnisflokkum skýrslunnar beint.

Ársskýrsla

Velferðarsviðs Reykjavíkurborgar

2010

Efnisyfirlit

Ávarp sviðsstjóra	5
Skipurit Velferðarsviðs	7
Hlutverk Velferðarsviðs	7
Velferðarráð Reykjavíkurborgar	8
Barnaverndarnefnd Reykjavíkur.....	9
Helstu nýmæli.....	12
Chief Innovations	17
Mannfjöldi í hverfum Reykjavíkurborgar	18
Þjónusta	20
Fjárhagsaðstoð	22
Húsnæði	29
Ráðgjöf og sérfræðiþjónusta.....	40
Barnavernd Reykjavíkur	44
Starfsemi vegna barna og unglinga.....	49
Þjónusta við fólk í heimahúsum	52
Félagsstarf	58
Fjármál.....	60
Helstu lykiltölur 2008, 2009 og 2010	61



Ávarp sviðsstjóra

Miklar breytingar hafa orðið á umfangi þjónustu Velferðarsviðs á síðast liðnum þremur árum. Þörf fyrir ýmsa þjónustupætti sviðsins hefur aukist verulega vegna afleiðinga efnahagsvandans en einnig hafa ný verkefni bæst við þjónustuframboð sviðsins. Á árinu 2010 var því áfram unnið að forgangsröðun verkefna með það í huga að geta veitt góða velferðarþjónustu.

Lögð var áhersla á að vakta aðstæður og breytingar í þróun þjónustunnar samhliða aðhaldi í fjármálum vegna efnahagsvanda. Unnið var markvisst gegn langtímvanda með öflugri félagslegri ráðgjöf og stuðlað var að virkni þeirra sem búa við atvinnuleysi. Þróun sameinaðrar heimahjúkrunar og félagslegrar heimaþjónustu yfir í heildstæðari þjónustu hélt áfram og unnið var að yfirfærslu á málefnum fatlaðs fólks en málaflokkurinn fluttist yfir til sveitarfélaga 1. janúar 2011.

Velferðarþjónusta snertir alla íbúa Reykjavíkurborgar, ýmist beint vegna félags- eða fjárhagslegra erfiðleika, öldrunar, fötlunar eða veikinda eða óbeint þegar íbúar eru aðstandendur þeirra sem þurfa á þjónustu að halda eða þeir njóta góðs af margvíslegu samstarfi eða félagsauðsverkefnum þjónustumiðstöðva í hverfum borgarinnar.

Breytingar urðu á meirihluta í borgarstjórn á miðju ári þegar Besti flokkurinn og Samfylkingin mynduðu meirihluta í borginni. Nýtt velferðarráð tók til starfa í lok júní. Verkefni Velferðarsviðs eru að stærstum hluta lagaskyld grunnþjónustuverkefni eða hafa orðið til vegna brýnnar þarfar eða stefnu borgaryfirvalda. Því ber að fagna að þverpólitískur vilji hefur verið til að vernda velferðarþjónustuna eins og frekast er kostur á þeim erfiðu tímum sem ríkt hafa í íslensku samfélagi. Þrátt fyrir það hefur Velferðarsvið þurft að forgangsráða verkefnum mjög stíft til að tryggja það að mæta megi aukinni þjónustupörf.

Með yfirfærslu málefna fatlaðs fólks til Reykjavíkurborgar fjölga starfsmönnum Velferðarsviðs um u.þ.b. 550 og eru starfsmenn sviðsins að henni lokinni um 2200 talsins. Starfseiningar sviðsins eru rúmlega 100, þar af um 70 sem veita sólarhringsþjónustu. Notendum sem fá þjónustu frá Velferðarsviði fjölga því umtalsvert við yfirfærsluna. Markmiðið með yfirfærslu á þjónustu við fatlað fólk frá ríki til sveitarfélaga er að einfalda og bæta þjónustuna við þennan hóp. Borgarstjórn hefur samþykkt metnaðarfulla framtíðarsýn í þjónustu við fatlað fólk og er samningur Sameinuðu þjóðanna um réttindi fatlaðs fólks og hugmyndafræðin um sjálfstætt líf leiðarvísir í þróun þjónustu borgarinnar við fatlað fólk til framtíðar. Í því felst viðurkenning á sjálfstæðu lífi á eigin forsendum, jöfn tækifæri til virkrar þátttöku í samfélaginu, réttur til aðstoðar við að lifa innhaldsríku lífi og viðurkenning á

fjölbreytileika mannlífsins og mannréttindum allra. Þrátt fyrir erfitt efnahagsástand og mikla kröfur um hagræðingu í rekstri borgarinnar var í lok árs 2010 ákveðið að hækka grunnfjárhæð fjárhagsaðstoðar til framfærslu um 19%. Tæplega 18% aukning var á fjölda þeirra sem fá fjárhagsaðstoð til framfærslu í Reykjavík á milli árána 2009 og 2010 en frá árinu 2007 hefur aukning í fjölda þeirra sem fá fjárhagsaðstoð til framfærslu í Reykjavík verið 77%. Stór hluti þeirra sem fékk fjárhagsaðstoð á árinu 2010 eða tæp 60% voru atvinnuleitendur sem engan eða lítinn rétt höfðu til atvinnuleysisbóta. Á árinu voru ráðnir virkniráðgjafar á þjónustumiðstöðvar borgarinnar og var unnið markvisst að því að auka virkni bótaþega þannig að fólk sé betur í stakk búið til atvinnuleitar eða náms.

Á árinu 2011 verður það áfram veigamikið verkefni að styðja af krafti við virkni fólks og sporna þannig gegn langvarandi félagslegum og fjárhagslegum afleiðingum atvinnuleysis. Þröngt er um mörg íslensk heimili og verður sá stuðningur sem sækja má til þjónustumiðstöðva Reykjavíkurborgar, Barnaverndar og Heimaþjónustu Reykjavíkur sífellt mikilvægari fyrir íbúa borgarinnar.

Almennt er því hægt að horfa glaður um öxl þegar litið er á starfsárið. Vel gekk að veita þjónustu á árinu enda lagði starfsfólk Velferðarsviðs sig fram um að aðlagða þjónustuna breyttu samfélagi. Vel gekk að halda rekstri sviðsins innan fjárhagsramma og má það þakka samstilltu átaki allra stjórnenda og starfsmanna sviðsins. Almennt jókst þó spurn eftir þjónustu Velferðarsviðs og mál virtust þyngri og erfiðari úrlausnar en áður. Aukningin var mest í þjónustu sem tengist félagslegri ráðgjöf, fjárhagsaðstoð og húsaleigubótum.

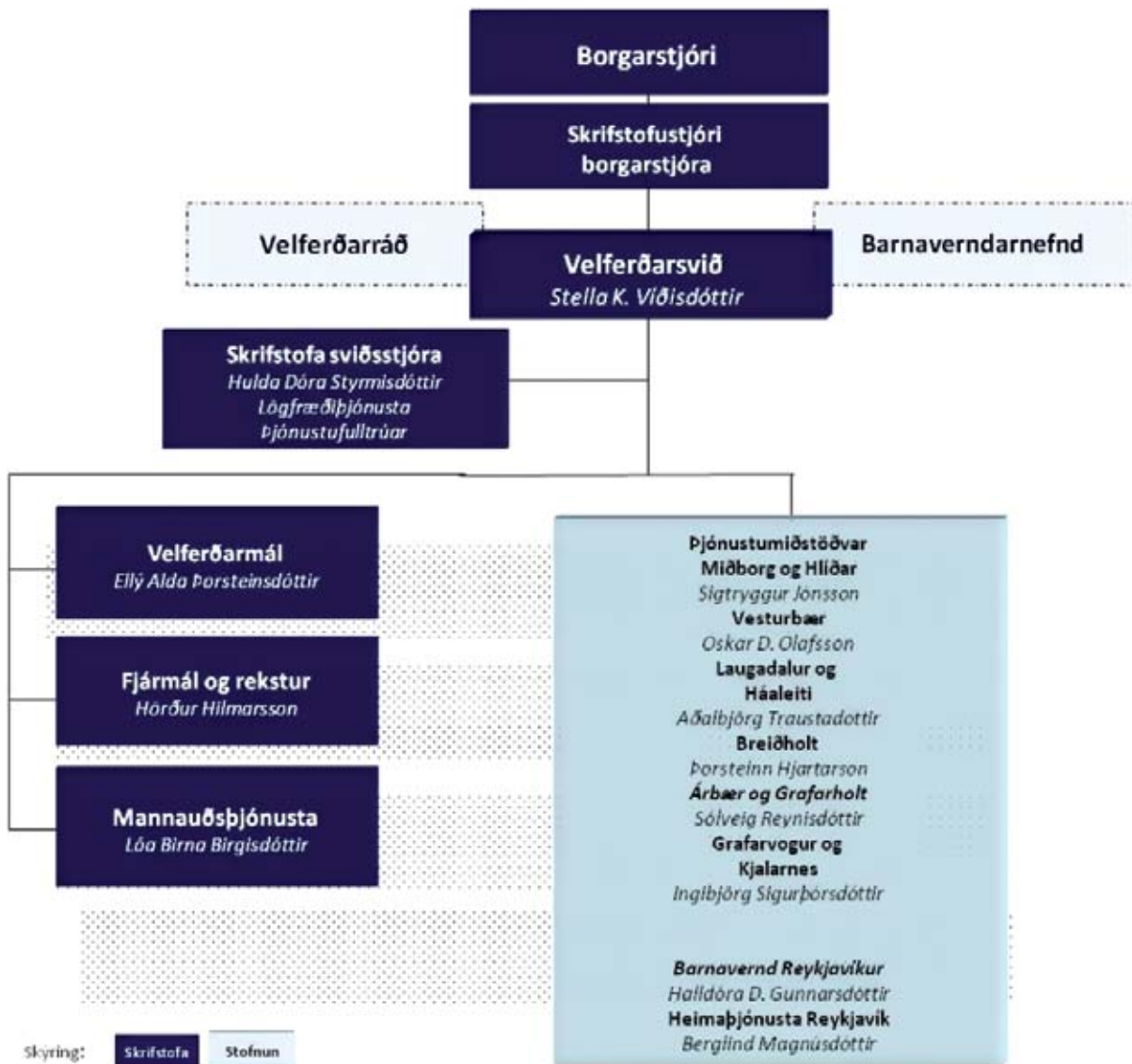
Margar stofnanir, svið og frjáls félag- og hagsmunasamtök vinna með Velferðarsviði að verkefnum og þjónustu við íbúa Reykjavíkurborgar á ári hverju og vil ég þakka þeim samstarfið á árinu. Starfsfólki Velferðarsviðs vil ég þakka frábært samstarf á árinu og ómælt vinnuframlag í þágu íbúa Reykjavíkurborgar.

Velferðarsvið gengur inn í nýtt ár með bjartsýni og jákvæðni í huga, þjónusta Velferðarsviðs verður áfram veitt af metnaði og fagmennsku þrátt fyrir erfitt efnahagsástand.

Stella K. Víðisdóttir
sviðsstjóri Velferðarsviðs



Skipurit Velferðarsviðs



Hlutverk Velferðarsviðs

Velferðarsvið Reykjavíkurborgar fer með ábyrgð á velferðarþjónustu borgarinnar, þ.m.t. félagsþjónustu og barnavernd. Í því felst stefnumótun í velferðarmálum, áætlanagerð, samþætting velferðarþjónustu, eftirlit í samræmi við lög, reglur, samþykktir og pólitíska stefnu í velferðarmálum, mat á árangri, þróun nýrra úrræða og leiða og loks gerð þjónustusamninga við þriðja aðila um framkvæmd þjónustu. Velferðarsvið vinnur með velferðarráði og barnaverndarnefnd.

Framkvæmd velferðarþjónustu fer fram á þjónustumiðstöðvum í hverfum borgarinnar, hjá Barnavernd Reykjavíkur og hjá Heimaþjónustu Reykjavíkur.

Þjónustumiðstöðvar eru sex og sinna þjónustu við einstaklinga og fjölskyldur, félagsráðgjöf, sálfræðiþjónustu, sérfræðiþjónustu við leik- og grunnskóla, frístundaráðgjöf og almennri upplýsingagjöf um starfsemi og þjónustu Reykjavíkurborgar. Á þjónustumiðstöðvum fer fram þverfaglegt samstarf þar sem lögð er áhersla á samþætta nærþjónustu. Þær bera jafnframt ábyrgð á framkvæmd forvarnastefnu borgarinnar, samþættingu margvíslegrar þjónustu og vinnu með hverfaráðum. Velferðarsvið sér einnig um rekstur hjúkrunarheimila, átaksverkefni á sviði endurhæfingar og ber ábyrgð á heildstæðu forvarnastarfi í Reykjavík.

Velferðarráð Reykjavíkurborgar



Á árinu 2010 hélt velferðarráð 29 fundi.

Í velferðarráði fram til 15. júní sátu eftirtaldir fulltrúa:

Jórunn Frímannsdóttir formaður
Sif Sigfúsdóttir
Eiríkur Sigurðsson
Jóhanna Hreiðarsdóttir
Björk Vilhelmsdóttir
Marsibil Sæmundardóttir
Drífa Snædal

Varamenn

Elínbjörg Magnúsdóttir
Kristján Guðmundsson
Salvör Gissurardóttir
Hallur Magnússon
Guðlaug Magnúsdóttir
Þórir H. Guðmundsson
Elín Sigurðardóttir

Áheyrnarfulltrúi

Gunnar H. Hjálmarsson

Varamaður áheyrnarfulltrúa

Sigurlaug Sveinbjörnsdóttir

Í velferðarráði eftir 15. júní sátu eftirtaldir fulltrúa:

Björk Vilhelmsdóttir formaður
Margrét Kristín Blöndal
Ágúst Már Garðarsson
Bjarni Karlsson
Áslaug María Friðriksdóttir
Jórunn Frímannsdóttir
Þorleifur Gunnlaugsson

Breytingar á skipan fulltrúa

Geir Sveinsson tók sæti Jórunnar Frímannsdóttur 1. júlí
Elsa Hrafnhildur Yeoman tók sæti Margrétar Kristínar Blöndal 2. nóvember
Heiða Kristín Helgadóttir tók sæti Ágústar Más Garðarssonar 15. desember

Varamenn

Elsa Hrafnhildur Yeoman
Haukur Jóhannsson
Hanna Lára Steinsson
Lárus R Haraldsson
Óskar Örn Guðbrandsson
Sveinn Hlífar Skúlason
Elín Sigurðardóttir

Breytingar á skipan varamanna

Jórunn Frímannsdóttir tók sæti Óskars Arnars Guðbrandssonar 16. nóvember
Heiða Kristín Helgadóttir tók sæti Elsu Hrafnhildar Yeoman 7. desember
Bjarnveig Magnúsdóttir tók sæti Heiðu Kristínar Helgadóttur 15. desember

Starfsmenn Velferðarsviðs sem sátu fundi

Stella K. Víðisdóttir sviðsstjóri
Ellý A. Þorsteinsdóttir skrifstofustjóri
Hörður Hilmarsson skrifstofustjóri
Hulda Dóra Styrmissdóttir skrifstofustjóri
Helga Jóna Benediktsdóttir lögfræðingur
Auk ofantaldra sitja framkvæmdastjórar þjónustumiðstöðvanna fundina til skiptis og inn á fundi koma sérfræðingar sviðsins með kynningar á ólíkum verkefnum sviðsins.

Barnaverndarnefnd Reykjavíkur

Á árinu hélt barnaverndarnefnd 26 fundi. Að auki var haldinn einn sameiginlegur fundur velferðarráðs og barnaverndarnefndar.

Í barnaverndarnefnd sátu eftirtaldir fulltrúar til 1. júlí:

Halldór Frímansson formaður
Kolbrún Baldursdóttir
Dögg Proppé Hugosdóttir
Salvör Gissurardóttir
Guðlaug Magnúsdóttir

Varamenn

Svanhvít Axelsdóttir
Katrín Helga Hallgrímsdóttir
Sigríður Heiðar
Þórir Hrafn Gunnarsson
Davíð Stefánsson

Í barnaverndarnefnd frá 1. júlí 2010 sátu eftirtaldir fulltrúar:

Sandra Hlíf Ocares formaður
Halldór Frímansson
Kolbrún Baldursdóttir
Þórir Hrafn Gunnarsson
Guðlaug Magnúsdóttir

Varamenn

Svanhvít Axelsdóttir
Katrín Helga Hallgrímsdóttir
Guðrún Ögmundsdóttir
Guðni Kristinsson

Starfsmenn Velferðarsviðs sem sátu fundi:

Framkvæmdastjóri Barnaverndar Reykjavíkur sat fundi nefndarinnar auk lögfræðings Barnaverndar Reykjavíkur og ritara.

Verkaskipting milli velferðarráðs Reykjavíkurborgar og barnaverndarnefndar Reykjavíkur vegna málefna barna

Fyrir liggja samþykktir fyrir velferðarráð Reykjavíkurborgar frá 7. júní 2005 og barnaverndarnefnd Reykjavíkur frá 20. desember 2005. Barnaverndarnefnd markar stefnu og gerir framkvæmdaáætlun fyrir hvert kjörtímabil á sviði barnaverndar að höfðu samráði við velferðarráð. Reglur um verkaskiptingu milli velferðarráðs og barnaverndarnefndar Reykjavíkur voru samþykktar árið 2004, samkvæmt heimild barnaverndarlaga nr. 80/2002 og heimild laga nr. 40/1991 um félagsþjónustu sveitarfélaga. Verkaskiptingin er eftirfarandi:

Velferðarráð Reykjavíkur

- Stefnuþróun og uppbygging úrræða
- Rannsóknir og kannanir
- Almennt eftirlit með aðbúnaði og vinnu barna

Barnaverndarnefnd Reykjavíkur

- Eftirlit með aðbúnaði, hátterni og uppeldisskilyrðum barna
- Tekur við barnaverndartilkynningum, annast og ber ábyrgð á málsmeðferð og beitir viðeigandi úrræðum samkvæmt barnaverndarlögum
- Eftirlit með heimilum og stofnunum
- Önnur verkefni sem barnaverndarnefndum eru falin lögum samkvæmt hverju sinni





Helstu nýmæli

Nýmæli á sviði verkefna sem færst hafa frá ríki til sveitarfélaga og samþættingar í þjónustu

Þjónusta við fatlað fólk flyst frá ríki til Reykjavíkurborgar

Eitt umfangsmesta verkefni Velferðarsviðs á árinu var undirbúningur á yfirfærslu málefna fatlaðra frá ríki til Reykjavíkurborgar. Verkefnið hófst árið 2008 þegar hafinn var undirbúningur að því að borgin tæki við allri þjónustu við geðfatlaða einstaklinga. Yfirfærslunni var stjórnað á landsvísi af verkefnisstjórn sem fulltrúar ríkis, sveitarfélaga og hagsmunasamtaka sátu. Ríki og sveitarfélög skrifuðu undir samkomulag um fjárhagsramma vegna yfirfærslunnar þann 6. júlí 2010 og gengið var frá heildarsamkomulagi þann 23. nóvember. Breytingar á lögum um málefni fatlaðs fólks voru svo samþykktar á Alþingi 17. desember 2010. Í mars 2010 skipaði borgarráð stýrihóp með kjörnum fulltrúum og embættismönnum til þess að hafa yfirumsjón með yfirfærslunni og verkefnisstjóri var ráðinn til þess að halda utan um verkefnið. Áhersla var lögð á samráð við helstu hagsmunaaðila og upplýsingamiðlun í undirbúningsferlinu.

Upplýsingagátt opnaði á vef Velferðarsviðs (www.reykjavik.is/fatladir) og haldinn var fundur um þróun þjónustu við fatlað fólk í Reykjavík. Í júnímánuði voru tólf vinnu- og starfshópar settir á laggirnar til þess að undirbúa flutning þjónustunnar og koma með tillögur um hvernig þjónustunni yrði best fyrir

komið á Velferðarsviði. Starfsfólk sótti námskeið í hugmyndafræði og móttökuáætlun var gerð vegna móttöku nýrra starfsmanna. Í desember var ráðinn tímabundið til starfa tengiliður Reykjavíkurborgar við fatlaða notendur þjónustu í Reykjavík með það að markmiði að efla samráð við notendur og tryggja að rödd þeirra heyrðist. Samstarf við önnur sveitarfélög er talsvert vegna tilfærslu á þjónustu við fatlað fólk. Reykjavíkurborg er aðili að samstarfssamningi sveitarfélaga á höfuðborgarsvæðinu vegna þjónustunnar við fatlað fólk en markmið samningsins er að stuðla að þróun samstarfs sveitarfélaga og hagræðingu í rekstri með samnýtingu þjónustu og rekstrarþátta. Á árinu var einnig unnið að samningi um myndun þjónustusvæðis með Seltjarnarnesbæ.

Sléttuvegur 3, 7 og 9 – Samþætt þjónusta og einstaklingsbundnir samningar

Á árinu hófst þróunarverkefni um þjónustu við íbúa að Sléttuvegi 3, 7 og 9. Verkefnið skiptist í tvennt, annars vegar að bjóða íbúum einstaklingsbundna samninga og hins vegar að samþætta þjónustuna. Íbúum stóð til boða að gera einstaklingsbundna þjónustusamninga en þar ræður notandinn sjálfur einstaklinga til starfa samkvæmt þjónustumati sviðsins.

Annar hluti verkefnisins fólst í samþættingu þjónustu á eina hendi. Er þar um að ræða þjónustu sem áður var veitt af SSR, þjónustumiðstöð Laugardals – Háaleitis, Heimaþjónustu Reykjavíkur og þjónustufyrirtækinu Vinun. Í þessu felst mikið hagræði ekki síst fyrir notandann sem nú leitar einungis í eina þjónustugátt í stað margra með þau mál sem upp kunna að koma. Bætt var við mönnum á öllum vöktum félagsþjónustu og sérstök áhersla var á að bæta mönnum í kringum kvöldmatartíma. Jafnframt hefur verið hægt að auka þjónustu á næturvöktum.

Nýmæli í að auka virkni notenda félagslegrar þjónustu

Virkniráðgjafar

Þann 18. nóvember 2009 voru samþykktar í velferðarráði tillögur til að stuðla að virkni einstaklinga sem njóta fjárhagsaðstoðar. Sex virkniráðgjafar hafa starfað á þjónustumiðstöðvum frá 1. mars 2010 í 5,25 stöðugildum. Hlutverk þeirra er m.a. að bjóða upp á virkniviðtöl og gera áætlanir um virkni, halda utan um kynningarnámskeið, hafa yfirsýn yfir úrræði og stuðning til handa atvinnulausum, bera ábyrgð á þróun og stjórnun verkefnisins. Karlar voru 69% þátttakenda en konur 31%. Þróuð voru sérstök kynningarnámskeið fyrir notendur fjárhagsaðstoðar til framfærslu og sérstakt námskeið, Virknibrú fyrir ungt fólk á aldrinum 18-24 ára. Á árinu voru haldin tíu kynningarnámskeið, það fyrsta í mars og fjögur Virknibrúarnámskeið. Alls þáðu 379 einstaklingar boð um að mæta á kynningarnámskeiðin en 56% þeirra mættu og luku námskeiði.

Ungt fólk og atvinnulíf

Átaksverkefnið Ungt fólk og atvinnulíf hófst í október hjá Þjónustumiðstöð Árbæjar og Grafarholts. Markmið verkefnisins er að hvetja ungt atvinnulaust fólk á aldrinum 18-24 ára sem þiggur fjárhagsaðstoð til virkni. Það hefst með því að koma ungmennum í starfsþjálfun í hverfinu út frá áhugasviði þeirra þannig að þau öðlist starfsreynslu og geti orðið virkir þátttakendur á atvinnumarkaði í framtíðinni. Starfsþjálfunin felur í sér að fyrirtæki bjóða ungmennum til sín í þjálfun í einn til þrjú mánuði, tvo til fimm daga vikunnar. Fyrirtæki greiða ekki laun en þurfa á móti að skuldbinda sig til að veita viðkomandi hagnýta reynslu og innsýn í starfsemi fyrirtækisins. Ef starfsnemar uppfylla þær kröfur sem gerðar eru til þeirra fá þeir meðmæli og einhverjum tilvikum ráðningu. Að jafnaði hafa verið 10-15 ungmenni í virkri starfsþjálfun hjá fyrirtækjum í hverfinu með mjög góðum árangri.

Átak: virkni, velferð, vellíðan

Á haustmánuðum var hleypt af stokkunum nýju átaksverkefni undir heitinu – Átak: virkni, velferð, vellíðan. Markmið verkefnisins er að efla stuðningsþjónustu með það að leiðarljósi að auka virkni og vellíðan einstaklinga og fjölskyldna sem þurfa á þjónustunni að halda. Starfsmaður átaksverkefnisins vinnur með sérfræðingum Þjónustumiðstöðvar Laugardals og Háaleitis við að efla styrk fólks til að nýta þau úrræði sem í boði eru í samfélaginu og bætt geta lífsgæði þess. Verkefni starfsmanns felast í aðstoð við einstaklinga og fjölskyldur við að nýta möguleg úrræði samfélagsins vegna fjárhagslegra, heilsufarslegra og félagslegra erfiðleika. Dæmi um það er hvatning og leiðsögn í daglegu lífi þar á meðal við uppeldi barna, atvinnuleit og vegna húsnæðismála, aðstoð við að pantast hjá lækni, Umboðsmanni skuldara og leita ýmissa upplýsinga um réttindi og skyldur.

Aukin lífsgæði karla

Styrkur var veittur úr Virknisjóði til að halda námskeið fyrir karlmenn sem þiggja fjárhagsaðstoð hjá Reykjavíkurborg. Meginmarkmið námskeiðsins snéru að auknum lífsgæðum þátttakenda og er þá átt við að draga úr framkvæmdaleyssi, einangrun, vanlíðan og slakri sjálfsmynd. Leitast var við að virkja karlana á þann hátt að þeir hafi meiri möguleika á að fara út á vinnumarkaðinn eða í önnur úrræði að námskeiði loknu. Námskeiðið var haldið í Þjónustumiðstöð Breiðholts á haustmánuðum 2010 og tókst sérstakega vel. Fjallað var um þætti eins og þunglyndi, kvíða, sjálfsstyrk og samskipti. Þátttakendur á námskeiðinu áttu margir hverjir börn sem þeir voru í litlum samskiptum við og fengu þeir meðal annars aðstoð við að tengjast börnum sínum. Námskeiðið stuðlaði þannig ekki eingöngu að lífsgæðum þátttakenda sjálfra heldur einnig að auknum lífsgæðum barna þeirra.

Nýmæli í þjónustu við börn og ungmenni

Samhæfing úrræða fyrir börn með hegðunar- og geðraskanir

Undirritaður var samstarfssamningur Heilsugæslunnar í Mjódd, Þjónustumiðstöðvar Breiðholts, Barna- og unglingageðdeildar LSH og Barnaverndar Reykjavíkur um samhæfð vinnubrögð fyrir einstaklinga, börn með hegðunar- og geðraskanir og fjölskyldur þeirra. Fyrirmynd samningsins er þverfaglegt samstarf við Heilsugæsluna í Efra Breiðholti sem hefur reynst afar vel. Helstu markmið samstarfsins snúa að samhæfingu úrræða fyrir einstaklinga, börn með hegðunar- og geðraskanir og fjölskyldur þeirra, þróun nýrra leiða og verklags í þjónustu. Leitast er við að efla samstarf milli heilsugæslu, barnaverndar og velferðar- og skólþjónustu, sem og að byggja upp þekkingarbrunn um leiðir og úrræði sem nýtast í vinnu með einstaklingum, börnum og fjölskyldum í vanda – t.a.m. með snemmtækri íhlutun barna með þroskafrávik.

Klókir krakkar

Klókir Krakkar (Cool Kids Program), sem var fyrst í boði í Þjónustumiðstöð Breiðholts á árinu 2010, er meðferðarúrræði sem var þróað hjá áströlsku rannsóknarmiðstöðinni Macquire University Anxiety Research. Klókir Krakkar er stöðluð meðferð við kvíðaröskunum barna og sýnt hefur verið fram á góðan árangur meðferðarinnar. Sex til átta börn og foreldrar þeirra eru saman í hvert sinn.

Ráðgjafinn heim – tímabundið þróunarverkefni

Ráðgjafinn heim er verkefni þar sem faglærður ráðgjafi fer heim til foreldra barna sem sterkur grunur leikur á að hafi ADHD eða sem hafa þegar fengið slíka greiningu. Verkefnið er styrkt af þremur ráðuneytum og varðar börn með ADHD og/eða langveik börn.

Verkefnið stendur til vors 2011. Ráðgjafinn heim aðstoðar foreldra að vinna með krefjandi hegðun barna í raunaðstæðum, s.s. að draga úr hegðunarvanda barns og laða fram jákvæða hegðun. Þjónustan miðast við þarfir hverrar fjölskyldu fyrir sig. Einnig er lögð áhersla á samráð við aðra aðila sem koma að málum viðkomandi barns og fjölskyldu.

Bætt hugsun – betri líðan

Á Þjónustumiðstöð Laugardals og Háaleitis var í fyrsta sinn boðið upp á námskeið sem nefnist Bætt hugsun – betri líðan. Námskeiðið er ætlað unglingum sem eiga við vanlíðan eða væga depurð að stríða. Á námskeiðinu er þeim kennt hvernig maður sjálfur getur haft áhrif á eigin líðan með því að skoða tengslin á milli hugsana, athafna og líðan. Með fræðslu og leiðréttingu á hugsanavillum er hægt að koma í veg fyrir eða minnka verulega líkur á að unglingar þrói með sér kvíða- og depurðarraskanir.

Nýmæli á sviði Fjölmenningar

Sérstök lögfræði- og félagsráðgjöf við innflytjendur

Þjónustumiðstöð Miðborgar og Hlíða tók í ágúst við lögfræði- og félagsráðgjöf fyrir útlendinga og innflytjendur sem áður var veitt í Alþjóðahúsi. Hefur þetta starf gefist svo vel að ákveðið hefur verið að þessi ráðgjöf við innflytjendur haldi áfram auk þess að verða einnig veitt í Þjónustumiðstöð Breiðholts árið 2011.

Pólskumælandi þjónustufulltrúi

Í Breiðholti er fjölþjóðlegt samfélag og leita margir af erlendu bergi brotnir eftir þjónustu til Þjónustumiðstöðvar Breiðholts. Pólverjar eru þar fjölmennastir og fáir þeirra hafa gott vald á ensku. Vegna þessa var sótt um fjármagn fyrir pólskumælandi starfsmanni í atvinnuáttaksverkefni Vinnumálastofnunar og Reykjavíkurborgar um mitt ár 2010. Pólskumælandi þjónustufulltrúi var ráðinn í sex mánuði. Auk íbúa hefur hann líka verið starfsmönnum borgarinnar til ráðgjafar í þjónustu við pólskumælandi notendur. Verkefnið reyndist vel og hefur nú verið framlengt í samstarfi við Þjónustumiðstöð Miðborgar og Hlíða.

Fórarlömb mansals

Á árinu 2010 hófst fyrir alvöru þátttaka í félagslegri aðstoð við fórnarlömb mansals. Það hefur reynst margþáttað vinna sem einkum er fólgin í félagsráðgjöf, fjárhagsaðstoð og húsnæðisaðstoð. Bæði hefur verið veitt neyðaraðstoð og reglubundin þjónusta í framhaldi við tímabundið dvalarleyfi á Íslandi. Hefur þessi vinna einnig leitt til mikillar samvinnu við nokkur ráðuneyti og mansalsteymi ríkisstjórnarinnar.

Nýmæli í þjónustu til að bæta lífsgæði utangarðsfólks

Dregið úr skaða (Harm reduction)

Í tengslum við vinnu sviðsins með fólk sem er utangarðs hefur verið lögð áhersla á nálgun sem dregur úr skaða fyrir einstaklinginn eða það sem á ensku er ýmist kallað Harm reduction eða Harm minimisation. Þessi nálgun er einkum notuð með virkum áfengis- og fíkniefnaneytum. Markmiðið er að draga úr neikvæðum áhrifum sem áfengis- og fíkniefnaneysla hefur á heilsu, félagslega og fjárhagslega stöðu fólks. Reynt er að auka lífsgæði þessa fólks og gefa þeim tækifæri til að hafa áhrif á umhverfi sitt. Megininntak meðferðarinnar er að





mæta einstaklingnum þar sem hann er staddur hverju sinni og styðja hann til jákvæðra breytinga á lífi sínu. Félagsráðgjafi í Dagsetri hefur komið á lagginnar dagsverki í tengslum við Dagsetur í samstarfi við Hjálpræðisherinn. Fólk sem verið hefur utangarðs er virkjað til vinnu að svo miklu leyti sem það getur.

Stuðningsheimili fyrir konur sem áður voru án heimilis

Velferðarsvið opnaði á árinu stuðningsheimili fyrir konur sem hafa verið heimilislausar. Þetta er heimili kvenna sem eru hvað verst settar og erfiðlega hefur gengið að veita þjónustu. Konurnar eru flestar með tvöfalda greiningu, þ.e. áfengissýki og/eða aðra fíkn auk geðraskana. Ekki er gerð krafa um að konurnar séu hættar neyslu áfengis eða annarra vímuefna þegar þær koma í dvöl. Á stuðningsheimilinu eru rými fyrir fimm konur og starfa alls átta starfsmenn við að sinna þjónustu og umönnun við íbúa allan sólarhringinn. Markmið með rekstri stuðningsheimilisins er að skapa konunum öruggt heimili. Gert er ráð fyrir að íbúar séu í tengslum við félagsráðgjafa á þjónustumiðstöð sem vinnur í samvinnu við dvalarkonur og starfsmenn stuðningsheimilisins út frá fyrirfram settum markmiðum í samkomulagi um félagslega ráðgjöf. Lögð er áhersla á góða samvinnu við geðheilbrigðiskerfið, áfengis- og fíkniefnameðferðakerfið og aðra þá sem koma að málum kvenna sem verið hafa heimilislausar.

Verkefni styrkt af Nýsköpunarsjóði námsmanna

Sjúkraskráðir einstaklingar, líðan og þjónustupörf

Í maí 2010 var gerð rannsókn á stöðu þeirra sem voru sjúkraskráðir og höfðu þegið fjárhagsaðstoð lengur en í þrjá mánuði. Sjúkraskráðir eru þeir sem þiggja fjárhagsaðstoð og skila inn læknisvottorði til staðfestingar á að þeir geta ekki leitað sér atvinnu. Notuð voru sálfræðiþróf til að kanna m.a. einkenni þunglyndis, kvíða, streitu (DASS) og áfallastreituröskunar (PDS). Af þátttakendum var meirihluti (77%) með einkenni þunglyndis og einnig stór hluti með einkenni kvíða (68%). Af þátttakendum merktu 78% við að hafa lent í áfalli sem fellur undir skilgreiningu DSM-IV um áfall og af þeim voru 56% með alvarleg eða mjög alvarleg einkenni áfallastreituröskunar. Niðurstöður benda því til að stór hluti sjúkraskráðra sem þiggur fjárhagsaðstoð þjáist af streitu, vanlíðan og geðrænum vandamálum sem þarfnast sérhæfðrar meðferðar. Ekki er þó hægt að alhæfa út frá þessum niðurstöðum heldur lýsir þetta aðeins þeim hópi sem tók þátt í rannsókninni.

Ungt fólk á námsstyrk

Metin var staða hjá ungu fólki sem þáði fjárhagsaðstoð í formi námsstyrks hjá Þjónustumiðstöð Árbæjar og Grafarholts. Líðan og virkni þeirra var metin með spurningum. Svör hópsins voru borin saman við svör viðmiðunarhóps, sem var ungt fólk á námskeiði Vinnumálastofnunar. Í ljós kom að hópurinn sem fékk námsstyrk fann frekar fyrir kvíða og streitu en samanburðarhópurinn hjá Vinnumálastofnun. Þessi hópur átti einnig við meiri félagslega erfiðleika að stríða. Ekki kom fram munur á áfengis- og fíkniefnaneyslu eða andlegri vellíðan einstaklinga í hópunum. Aðspurð sagði unga fólk að námsaðstoðina hafa nýst vel og flest átti það sér það markmið að ljúka frekara námi.

Könnun um þróun og nýsköpun – Þjónustumiðstöðvar Reykjavíkurborgar 2005 – 2010

Verkefni þetta var unnið í samstarfi við Stofnun stjórnsýslu og stjórn mála við HÍ. Sjónum var beint að þróun þjónustumiðstöðva og þeirri nýsköpun sem þar hefur átt sér stað sl. fimm ár. Nemendur beindu athygli að notendum þjónustunnar og upplifun þeirra. Niðurstaðan er að starfsemi þjónustumiðstöðva einkennist af nýsköpun og að þær hafa lagt sitt af mörkum til eflingar félagsauðs og hverfavitundar. Samkvæmt könnuninni hafa þjónustumiðstöðvar Reykjavíkur náð góðum árangri í uppbyggingu á samþættri þjónustu á sl. fimm árum.

Hverju bætir skimun við þjónustu skólaskrifstofa?

Markmið verkefnis var m.a. að skoða og svara spurningum um skimanir, s.s. um samband milli skimana og greiningar, hverjar algengustu niðurstöður séu í skimunarmálum, hvernig skimunarferlið gangi og hvort þurfi að breyta því, um biðtíma eftir greiningu og um ástæður tilvísana. Margar skimunarskýrslur leggja til mörg hagnýt ráð, meðferð og úrræði hafa oft en ekki verið sett í gang í kjölfar skimunar.



Chief innovations in the field of projects that have been transferred from the State to municipalities, and integrations in services

Services to disabled individuals transferred from the State to the municipalities

One of the Department of Welfare's most extensive projects this year was to prepare for the transfer of matters regarding the disabled from the State to Reykjavik City. The project began in 2008 when the State and the City signed a memorandum of understanding to the effect that the City was to take over all services to mentally disabled individuals. The transfer was managed at a national level by a project management formed by representatives of the State, the involved municipalities, and invested organizations.

On the 6th of July 2010 the State and the municipalities signed an agreement on a financial framework regarding the transfer, and on the 23rd of November a comprehensive contract was completed. Amendments to legislation regarding the disabled were passed by the parliament on the 17th of December 2010. In March 2010 the City Council appointed a steering group to supervise the transfer and a project manager was hired to run the project. During the preparations, focus was on consultation with the main players and the distributing of information. The Department of Welfare opened an information portal on its website (www.reykjavik.is/fatladir), and a meeting was held on the development of services to disabled people in Reykjavik.

Twelve working groups and task forces were put together in June in order to prepare for the transfer of the services and to make suggestions on how best to integrate them in the Department. The staff participated in a seminar on ideology, and a reception plan was made for receiving new members of staff. A temporary contact person was hired in December to liaison between the City and disabled users of services in Reykjavik, in order to encourage further consultation with users and to ensure that their voices are heard. Collaboration with other municipalities is considerable because of the transfer of services to the disabled. Reykjavik City is party to a cooperation agreement between the municipalities of the Greater Reykjavik Area with regard to services to the disabled, and the objective of this agreement is to promote the development of collaboration and streamlining the operations by pooling services and operational factors. Also on the drawing board this year was an agreement on establishing a service area with Seltjarnarnesbær.

Sléttuvegur 3, 7, and 9 – Integrated services and individual contracts

This year a development project regarding services to residents of Sléttuvegur 3, 7, and 9 was launched. The project is twofold; on one hand the intention is to offer the residents individual contracts, and on the other to integrate these services. Residents themselves can now make service contracts catering to their individual needs and hire individuals to work in accordance with the Department's service evaluation procedures. Another part of this project involves integrating the services into one single body. These services are services formerly provided by the State, the Laugardalur and Háaleiti Service Centre, Reykjavik Home Services, and Vinun company. The benefits are great, especially for the users, who now can simply turn to one, single service portal with their issues, instead of several, as was the case before. Staff was added to all shifts in social services, and special emphasis was put on adding personnel to shifts around dinner time. In addition to this, services during night shifts have been improved.

Innovation regarding increasing participation among the users of social services

Participation counselors

On the 18th of November 2009 the Welfare Council approved proposals to support participation among individuals receiving financial support. Six participation counsellors have worked within the City's Service Centres since the 1st of March 2010 in 5.25 full-time units. Their role is to offer interviews and make plans for participation, manage introductory courses, oversee resource and support for the unemployed, in addition to being responsible for the development and management of the project. Ten introductory courses have been held from March to December. A total of 379 individuals accepted the offer of participating in these courses, but only 56% attended and finished the course. 69% of participants were men, and women accounted for 31%. Special courses were developed for the users of financial support with regard to the essentials of living, and a special course called Virknibrú was offered to young people aged 18-24. Ten introductory courses were held this year (the first one in March) and 4 Virknibrú courses.

Ungt fólk og atvinnulíf [Young People and the Job Market]

The campaign: Ungt fólk og atvinnulíf started in October in the Árbær & Grafarholt Service Centre. The goal is to activate young, unemployed people, aged 18-24, who are receiving financial aid.

The young people in the neighbourhood are provided with internship positions relating to their fields of interest so they can gain some work experience and become active on the job market in the future. This vocational training involves companies offering these young people training for 1-3 months, 2-5 days a week. The companies do not pay their trainees a salary but must commit to provide them with practical experience and insight into the companies' operations. If the trainees manage to successfully perform the tasks given to them, they will receive a letter of recommendation, and in some cases – a contract. As a general rule 10-15 young people have taken active vocational training with companies in the neighbourhood with good results.

Átak : virkni, velferð, vellíðan [Campaign: Activity, Welfare, Well being]

A new campaign called Átak: virkni, velferð, vellíðan was introduced this autumn. The aim of this project is to boost supportive services in order to increase activity and well-being among individuals and families who need these services. The campaign representative works with specialists from Þjónustumiðstöð Laugardals and Háaleitis to empower people to use available resource in society and to improve their quality of life. The project representative is responsible for assisting individuals and families to use society's resource regarding financial, health and social difficulties. An example of this is encouragement and guidance in daily life, such as in raising children, job-searching, housing, assistance with making appointments with the doctor or the Debtor's Ombudsman, and to find various information on rights and duties.

Improved quality of life for men

Funding was provided from Virknisjóður [Participation Fund] to hold a seminar for men receiving financial support from Reykjavik City. The main goals of the seminar related to increased quality of life for the participants – involving reducing inactivity, isolation, dejection, and poor self-image. An effort was made to stimulate the men in a way that would increase their chances on the job market or in other arenas after completing the seminar. The seminar was held in the Breiðholt Service Centre in the autumn of 2010 with great success. The seminar touched on topics such as depression, anxiety, empowerment, and communication. Many of the participants have children with whom they have been in little contact with, and they were assisted in reconnecting with their children. Thus, the seminar not only improves the quality of life for the participants, but also for their children.

Innovation in services to children and youths

Coordinating resources for children with behavioural and mental disorders

A cooperative agreement was signed with the Mjódd Health Care Clinic, the Breiðholt Service Centre, BUGL – the Children and Adolescent Psychiatric Ward of LHS, and the Reykjavik Child Welfare Agency, on coordinating procedures regarding individuals, children with behavioural and mental disorders and their families. The blueprint for this agreement can be traced to collaboration with the Efra Breiðholt Health Care Clinic, which has produced some very good results

The main goals of the cooperation revolve around coordinating resources for individuals, children with behavioural and mental disorders and their families, the development of new ways and methods with regard to service. The intention is to encourage collaboration between primary health care, child protection services, and welfare and school services, in addition to establishing a resource of knowledge for working with individuals, children and families in trouble – for instance with early intervention regarding children with developmental delays.

The Cool Kids Program

Klókir Krakkar or the Cool Kids Program, which was first offered in the Breiðholt Service Centre in 2010 is a treatment developed by the Australian research centre Macquarie University Anxiety Research. Cool Kids is a program that teaches children to manage anxiety and it has proved very successful. Children are treated in groups of 6-8 with the active participation of their parents.

Ráðgjafinn heim [The Counsellor Home] – a temporary development project

Ráðgjafinn heim is a project where a trained counsellor visits parents of children who are considered to have ADHD, or who have already been diagnosed with ADHD. The project is funded by three Ministries and involves children with ADHD and/or children suffering from long-term illness. This project will continue until the spring of 2011. Ráðgjafinn heim assists parents in working with their child's demanding behaviour in real situations, such as minimising behavioural problems and encouraging positive behaviour. The service is adapted to the needs of each individual family. In addition, emphasis is placed on consulting all other parties involved in the case of each particular child and family.

Bætt hugsun – betri líðan [Improved thinking – improved health]

The Laugardalur and Háaleiti Service Centre offered for the first time a course called Bætt hugsun – betri líðan. The course is intended for adolescents who suffer from dejection or mild depression. The course teaches them how they can in fact influence how they feel by looking at the relationship between thought, action and state of mind. It is possible to prevent, or at least minimise the chances of adolescents developing anxiety and depression disorders by educating them and correcting errors in thinking.

Innovation in the field of multiculturalism

Special legal advice and social counselling for immigrants

In August the Miðborg and Hlíðar Service Centre took over the legal advice and social counselling for foreigners and immigrants from Alþjóðahús. This has been such a success that decisions have been made to continue offering this service in 2011, in addition to setting up the same sort of service in the Breiðholt Service Centre.

A Polish-speaking representative

Breiðholt has a multicultural society and many of those who seek services in the Breiðholt Service Centre are of foreign descent. Most of these people are Polish and very few of them are proficient in English. Therefore, funding was requested in the middle of 2010 for a Polish-speaking representative for the joint effort of the Directorate of Labour and Reykjavik City regarding employment. The Polish-speaking employee was hired for a 6-month period. In addition to helping residents, he has been on hand for City officials with regard to services to Polish-speaking users. The project has been a success and has been extended in collaboration with the Miðborg and Hlíðar Service Centre.

Victims of human trafficking

In 2010 a significant effort was made to deliver social assistance to victims of human trafficking. This has proved to be a complex task that involves social counselling, financial support, and housing solutions. Emergency help and regular services have been provided, following temporary residence permits. This has also led to extensive collaboration with several Ministries and the Government's Human Trafficking team.

Innovations in services to improve the quality of life for the homeless

Harm reduction

In the Department's work with homeless people, emphasis has been on an approach that reduces harm to the individual, or so-called harm reduction or harm minimisation. This approach is especially used when working with active alcoholics and drug addicts. The goal is to reduce the negative effects of alcohol and drug abuse on health, and people's social and financial standing. Attempts are made to improve these people's quality of life and to give them a chance to influence their environment. The main content of the treatment is to meet the individual where he/she is at each given time, and to support him/her to positive change in his/her life. A social counsellor in Dagsetur has started an activity programme in cooperation with the Salvation Army. People who have been outside or on the fringes of society are activated to work, as far as their abilities and condition will allow.

Support home for women who used to be homeless

This year the Department of Welfare opened a support home for women who have been homeless. This is a home for women in extremely difficult situations and who have been hard to reach. Most of these women have a double diagnosis, i.e. they suffer from alcoholism and/or other addictions in addition to mental disorders. The women are not requested to be sober when they come to live at the house.

The support home has room for 5 women and it is run with a total staff of 8 who provide service and care around the clock. The goal with this support home is to provide the women with a safe home. Each woman has her own room while all other facilities are communal. The residents are provided with breakfast and one hot meal a day. They are expected to be in contact with a social counsellor in a Service Centre who collaborates with the home's women and staff in accordance with pre-set targets in an agreement on social counselling. Emphasis is placed on collaborating with the mental health care system, the alcohol and substance treatment system, and others involved in the matters of homeless women.

Projects funded by the Icelandic Student Innovation Fund

Individuals on sick-leave, well-being, and need for service

In May 2010 research was conducted into the condition of individuals on sick-leave and who had received financial support for more than 3 months. Individuals on sick-leave are those who received financial support and who have handed in a medical certificate to confirm that

they are not fit to actively search for a job. Psychological tests were used to screen for symptoms of depression, anxiety, stress (DASS), and posttraumatic stress disorder (PDS). A majority of participants (77%) showed symptoms of depression, and a substantial part (68%) showed symptoms of anxiety. 78% of participants claimed to have suffered trauma, as defined by DSM-IV, and 56% had severe or very serious symptoms of posttraumatic stress disorder. The results therefore indicate that a large part of individuals on sick-leave receiving financial support, suffer from stress, dejection and mental problems that need specialised treatment. However, it is not possible to generalise on the basis of these findings; these results only apply to the particular group of participants in this research.

Young people on study grants

The Árbær and Grafarholt Service Centre conducted a survey into the conditions of young people receiving financial support in the form of a study grant. The participants were asked questions in order to assess their well-being and functionality. The group's answers were then compared to answers of a control group made up of young people who attended a course with the Directorate of Labour. The results showed that the group receiving study funds was more prone to anxiety and stress than the control group. This group also experienced more social difficulties. No difference was detected within individuals in the groups regarding alcohol and substance use, or mental well-being. When asked, the young people claimed that the study grant was very useful and most of them intended to extend their studies.

Survey on development and innovation – Reykjavik Service Centres 2005-2010

This was a collaborative project with the Institution of Public Administration and Politics at the University of Iceland. The focal point of the survey was the development of the Service Centres and the innovation that has taken place within them in the past 5 years. The surveyors focused on the users of the services and their experiences. The findings are that innovation plays a vital role in the Service Centres' operations and that these centres have contributed to promoting social wealth and neighbourhood identities. According to the survey, Reykjavik's Service Centres have been successful in establishing integrated services in the past 5 years.

What does screening add to the services of school offices?

The object of the project was i.a. to analyse and answer questions on screening, such as establishing the relationship between screening and analysis, finding the most common results in screening, realising how the screening process functions, and establishing whether there is need for amendments, waiting periods after analysis, and/or reasons for referral. Many screening reports offer a good deal of practical advice and handouts; and solutions have more often than not been instigated in the wake of such screening.

Mannfjöldi í hverfum Reykjavíkurborgar

Tafla 1: Íbúar í Reykjavík í lok árs. Fjöldi og hlutfall eftir hverfum, 2008, 2009 og 2010.

	Árið 2008		Árið 2009		Árið 2010	
	Fjöldi	%	Fjöldi	%	Fjöldi	%
Vesturbær	15.747	13,2	15.692	13,3	15.696	13,2
Miðborg	8.644	7,2	8.604	7,3	8.717	7,3
Hlíðar	9.623	8	9.553	8,1	9.650	8,1
Laugardalur	15.534	13	15.222	12,9	15.346	12,9
Háaleiti	13.873	11,6	13.746	11,6	13.949	11,7
Breiðholt	21.090	17,6	20.680	17,5	20.512	17,3
Árbær	10.149	8,5	10.193	8,6	10.313	8,7
Grafarholt/Úlfarsfell	5.463	4,6	5.480	4,6	5.622	4,7
Grafarvogur	18.185	15,2	18.020	15,2	17.939	15,1
Kjalarnes	875	0,7	821	0,7	836	0,7
Annað	364	0,3	315	0,3	318	0,3
Samtals	119.547	100,0	118.326	100,0	118.898	100,0

Tafla 2: Íbúar í Reykjavík í lok árs. Fjöldi og hlutfall eftir þjónustumiðstöðvum, 2008, 2009 og 2010.

	Árið 2008		Árið 2009		Árið 2010	
	Fjöldi	%	Fjöldi	%	Fjöldi	%
Vesturbær	15.747	13,2	15.692	13,3	15.696	13,2
Miðborg og Hlíðar	18.267	15,3	18.157	15,3	18.367	15,4
Laugardalur og Háaleiti	29.407	24,6	28.968	24,5	29.295	24,6
Breiðholt	21.090	17,6	20.680	17,5	20.512	17,3
Árbær og Grafarholt	15.612	13,1	15.673	13,2	15.935	13,4
Grafarvogur og Kjalarnes	19.060	15,9	18.841	15,9	18.775	15,8
Annað	364	0,3	315	0,3	318	0,3
Samtals	119.547	100,0	118.326	100,0	118.898	100,0

Tafla 3: Aldursskipting íbúa í lok árs 2010. Hlutfallsleg skipting innan þjónustumiðstöðva.

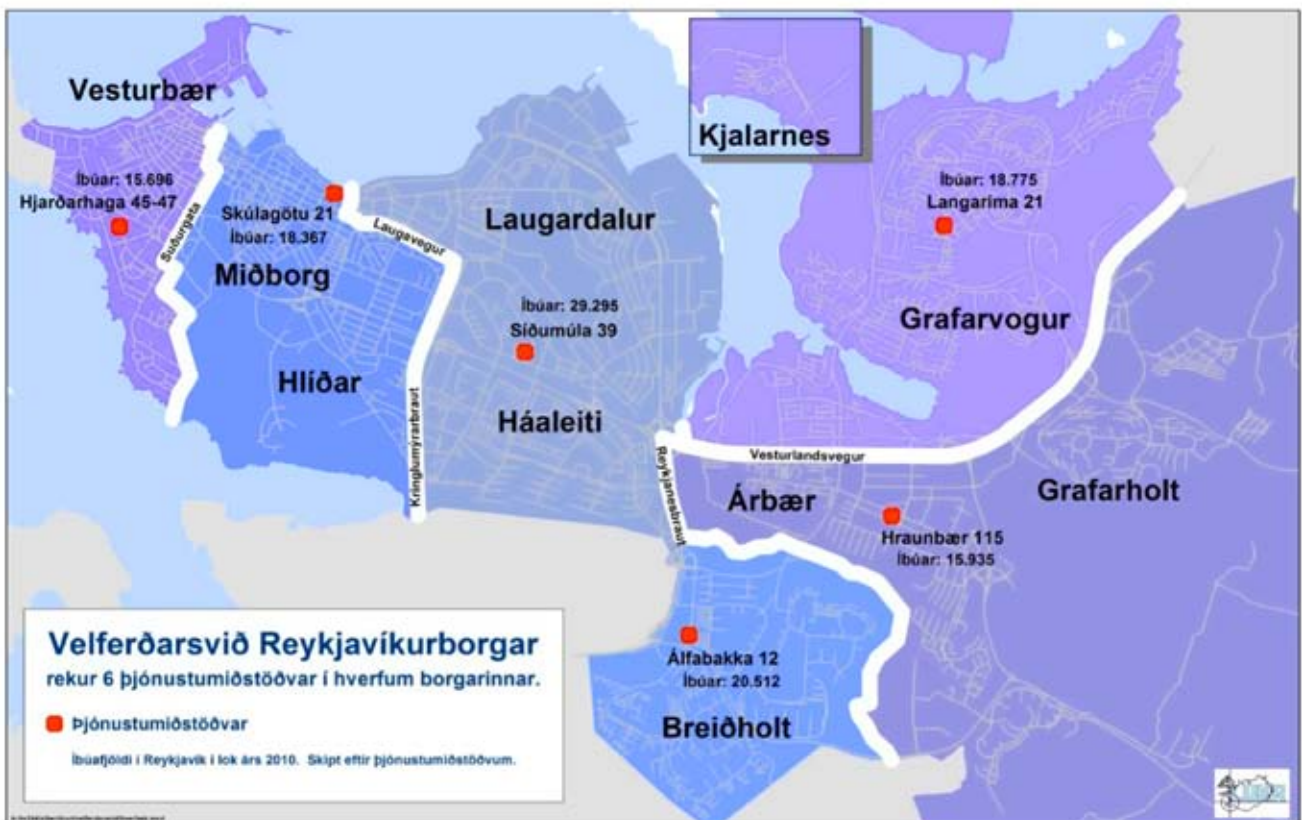
Aldur	Vesturbær	Miðborg og Hlíðar	Laugardalur og Háaleiti	Breiðholt	Árbær og Grafarholt	Grafarvogur og Kjalarnes	Annað	Samtals
0–12 ára	17,2	13,1	15,3	16,7	21,4	18,8	8,8	16,8
13-17 ára	5,3	4,1	5,9	7,0	6,6	8,5	2,2	6,2
18-29 ára	22,5	24,4	16,5	18,1	17,5	17,2	11,0	19,0
30-49 ára	28,7	30,8	26,2	27,1	28,8	28,7	39,3	28,2
50-66 ára	16,8	17,4	19,2	20,9	18,7	20,1	34,3	19,0
67-79 ára	5,5	5,8	9,3	7,8	5,7	5,1	3,8	6,8
80 ára og eldri	4,0	4,3	7,6	2,5	1,4	1,6	0,6	3,9
Samtals	100,0	100,0	100,0	100,0	100,0	100,0	100,0	100,0

Tafla 4: Íbúar í Reykjavík í lok árs, börn og fullorðnir, greint eftir kyni. Hlutfallsleg skipting innan þjónustumiðstöðva.

Þjónustumiðstöð	Vesturbær	Miðborg og Hlíðar	Laugardalur og Háaleiti	Breiðholt	Árbær og Grafarholt	Grafarvogur og Kjalarnes	Annað	Samtals
Karlar 18 ára og eldri	37,2	41,7	38,1	37,8	35,8	36,0	66,4	37,9
Konur 18 ára og eldri	40,3	41,1	40,7	38,5	36,3	36,7	22,6	39,0
Drengir yngri en 18 ára	11,3	8,9	10,7	12,0	13,9	14,2	4,7	11,7
Stúlkur yngri en 18 ára	11,2	8,3	10,6	11,7	14,0	13,1	6,3	11,3
Samtals	100,0	100,0	100,0	100,0	100,0	100,0	100,0	100,0

Tafla 5: Fjölskyldugerð. Íbúar 18 ára og eldri. Hlutfallsleg skipting eftir þjónustumiðstöðvum í prósentum.

Fjölskyldugerð	Vesturbær	Miðborg og Hlíðar	Laugardalur og Háaleiti	Breiðholt	Árbær og Grafarholt	Grafarvogur og Kjalarnes	Annað	Samtals
Einhleypir karlar	25,5	32,3	23,8	24,5	21,2	20,4	61,1	24,8
Einhleypar konur	24,6	27,3	22,7	19,4	16,1	15,9	12,4	21,3
Einstæðir feður	0,5	0,4	0,4	0,5	0,6	0,6	0,4	0,5
Einstæðar mæður	5,3	4,9	4,7	6,4	6,4	5,9	0,7	5,5
Hjón/sambýlisfólk barnlaus	19,4	18,4	26,0	26,5	25,5	26,5	12,7	23,9
Hjón/sambýlisfólk með börn	24,7	16,8	22,3	22,7	30,2	30,8	12,7	24,0
Samtals	100,0	100,0	100,0	100,0	100,0	100,0	100,0	100,0



Mynd 1: Yfirlitskort. Fjöldi íbúa í hverfum Reykjavíkur 2010 og staðsetning þjónustumiðstöðva.

Þjónusta

Þjónusta Velferðarsviðs er margþætt og má þar nefna ráðgjöf sérfræðinga og stuðning við fjölskyldur og einstaklinga, fjárhagsaðstoð og greiðslu húsaleigubóta, húsnæðis- og búsetuþjónustu, stuðning við fólk í heimahúsum, heimahjúkrun, dagvist, félagsstarf, matarþjónustu og ferðaþjónustu fyrir fatlað fólk og eldri borgara. Framkvæmd þjónustunnar er að stærstum hluta hjá þjónustumiðstöðvum og öðrum starfsstöðvum

í hverfum borgarinnar, Barnavernd Reykjavíkur og Heimþjónustu Reykjavíkur. Þjónustumiðstöðvar sinna jafnframt þjónustu við skóla og leikskóla á vegum Menntasviðs og Leikskólasviðs borgarinnar, starfa með hverfaráðum og hafa frumkvæði að samstarfi þjónustuaðila, hagsmuna- og íbúasamtaka í hverfum með það að markmiði að efla samkennd og virkni íbúa.

Tafla 6: Fjöldi notenda sem fékk þjónustu árin 2008, 2009 og 2010, skipt eftir tegund þjónustu og kyni

Tegund þjónustu	2008			2009			2010		
	Karlar	Konur	Samtals	Karlar	Konur	Samtals	Karlar	Konur	Samtals
Húsaleigubætur	2.389	3.850	6.239	3.089	4.769	7.858	3.259	5.111	8.370
Heimþjónusta	1.048	2.732	3.780	1.094	2.695	3.789	1.080	2.697	3.777
Fjárhagsaðstoð	1.343	1.431	2.774	1.720	1.572	3.292	1.933	1.771	3.704
Barnavernd Reykjavíkur	1.431	1.158	2.589	1.439	1.223	2.662	1.427	1.219	2.646
Sérstakar húsaleigubætur. Félagshúsaðilar	694	1.308	2.002	748	1.363	2.111	817	1.366	2.183
Sérfræðiþjónusta skóla. Tilvísanir	915	457	1.372	1.022	503	1.525	975	552	1.527
Félagsstarf	239	1.053	1.292	252	1.098	1.350	242	1.070	1.312
Heimsendur matur	386	677	1.063	385	681	1.066	428	700	1.128
Akstursþjónusta eldri borgara*	75	403	478	162	753	915	173	804	977
Sérstakar húsaleigubætur. Almennur leigumarkaður	216	482	698	295	601	896	337	699	1.036
Ferðaþjónusta fatlaðra*	268	419	687	382	497	879	405	503	908
Heimahjúkrun	682	1.407	2.089	658	1.226	1.884	797	1.393	2.190
Matur á félagsmiðstöðvum	296	573	869	256	547	803	282	544	826
Samkomulag um félagslega ráðgjöf	139	277	416	174	268	442	313	421	734
Liðveisla	203	145	348	237	159	396	243	177	420
Húsnæðisúthlutun - félagsleg leigubúð	63	132	195	76	109	185	73	120	193
Stuðningurinn heim - uppeldisráðgjöf	71	55	126	85	53	138	71	69	140
Tilsjón og persónuleg ráðgjöf	58	67	125	52	81	133	52	97	149
Stuðningsfjölskylda	88	75	163	71	66	137	76	58	134
Fjárhagsaðstoðarlán	33	54	87	33	52	85	62	63	125
Húsnæðisúthlutun. Þjónustuíbúð	18	26	44	22	43	65	29	55	84
Unglingasmiðjur	29	22	51	31	24	55	33	22	55
Samtals fjöldi notenda	7.116	9.615	16.731	8.148	10.684	18.832	8.564	11.249	19.813

* Tölur um ferðaþjónustu fatlaðra og akstursþjónustu eldri borgara árið 2008 miðast við fjölda notenda í desember

** Fjöldi notenda að teknu tilliti til skórunar þjónustupáttá. Á árinu 2010 fengu 30% notenda fleiri en eina tegund þjónustu.

Í byrjun árs 2009 tók Velferðarsvið við starfsemi heimahjúkrunar í Reykjavík samkvæmt þjónustusamningi til þriggja ára.



Fjárhagsaðstoð

Fjárhagsaðstoð er veitt til framfærslu einstaklinga og fjölskyldna. Rétt á fjárhagsaðstoð eiga þeir sem eiga lögheimili í Reykjavík og hafa tekjur undir ákveðnum viðmiðunarmörkum. Aðstoðin er ýmist veitt sem styrkur eða lán. Fjárhagsaðstoð til framfærslu einstaklings á árinu 2010 gat numið allt að 125.540 kr. á mánuði og 200.864 kr. á mánuði til hjóna eða fólks í sambúð. Aðstoðin er óháð barnafjölda, þar sem reiknað er með að barnabætur, meðlög og barnalífeyrir mæti kostnaði vegna barna. Vaxtabætur og húsaleigubætur mæta mismunandi kostnaði vegna húsnæðis. Auk þess er heimilt að veita einstaklingum og fjölskyldum fjárhagsaðstoð vegna sérstakra aðstæðna, náms eða óvæntra áfalla.

Alls var veitt fjárhagsaðstoð í borginni í 3.704 málum á árinu, samanborið við 3.292 mál árið 2009. Fjárhagsaðstoðarmálum fjölgaði því um 13% milli 2009 og 2010. Fjárhagsaðstoð til framfærslu var veitt í 2.924 málum samanborið við 2.487 mál árið 2009 og er það fjölgun um 18%. Synjanir um fjárhagsaðstoð voru 598 á árinu. Þar af var 281 einstaklingum synjað með öllu um fjárhagsstuðning samanborið við 244 mál árið 2009 og er það fjölgun um 15%. Algengast er að synjað sé umsóknum um framfærslustyrk, húsbúnaðarstyrk, framfærslustyrk vegna náms og styrks vegna fyrirframgreiddrar húsaleigu.

Tafla 7: Veitt fjárhagsaðstoð í Reykjavík. Fjöldi notenda. Samanburður síðustu 3 ára.

	2008	2009	2010
Þjónustumiðstöðvar	2.701	3.211	3.596
Skrifstofa Barnaverndar	104	119	153
Samtals fjöldi notenda*	2.774	3.292	3.704

*Tekið er tillit til skörunar vegna notenda sem fá aðstoð frá þjónustumiðstöðvum og skrifstofu Barnaverndar.

Tafla 8: Tegund fjárhagsaðstoðar. Fjöldi notenda árin 2008-2010.

Tegund fjárhagsaðstoðar	Árið 2008	Árið 2009	Árið 2010
Framfærslustyrkur	1.876	2.487	2.924
Sumarstyrkur vegna barna			395
Bókakostnaður og innritunargj. 18 ára og eldri	242	283	325
Desemberstyrkur barnafjölskyldna		248	324
Sérstök aðstoð vegna stuðningsvinnu	365	307	319
Framfærsla vegna náms	231	267	312
Aðstoð vegna barna 16. gr. A	148	205	308
Aðstoð – meðf./stuðn. samkvæmt 16. gr. B	320	256	254
Sérfræðiaðstoð	194	168	142
Styrkur vegna sérstakra erfiðleika	165	155	123
Styrkur vegna fyrirframgr. húsaleigu	172	137	116
Tannlækningastyrkur	78	74	111
Húsbúnaðarstyrkur	66	78	92
Útfararstyrkur	62	85	62
Bókakostnaður og innritunargj. 16 og 17 ára barna	28	23	31
Styrkur til geymslu búslóða	17	14	11
Áfallaaðstoð	5	4	4
Dvöl barns utan heimilis samkvæmt 16. gr. C		1	3
Námskostnaður barna í skóla fjarri heimabyggð	0	1	1
Samtals*	2.701	3.211	3.596

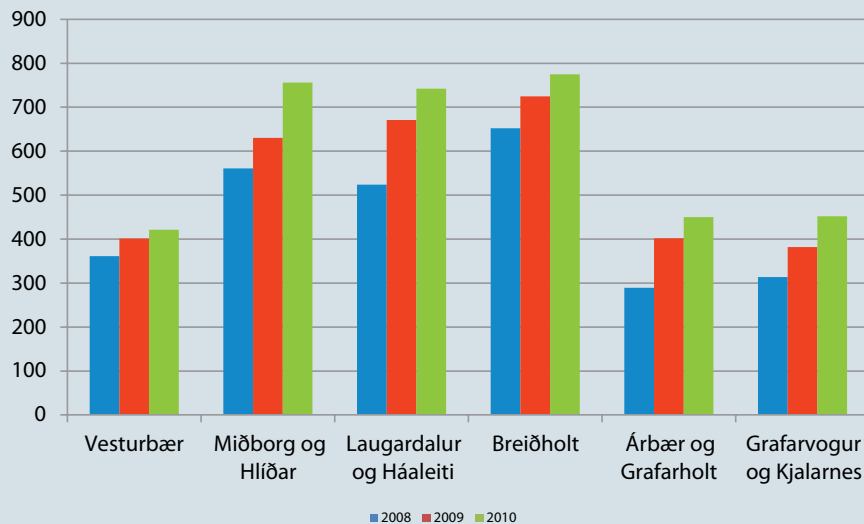
*Algengt er að notandi fái fleiri en eina tegund fjárhagsaðstoðar

Tafla 9: Fjárhagsaðstoð vegna barnaverndarmála, skipt eftir tegund fjárhagsaðstoðar. Fjöldi notenda 2008-2010.

Tegund fjárhagsaðstoðar	Árið 2008	Árið 2009	Árið 2010
Leikskólagjöld o.fl.	24	34	40
Tómstundir barna	50	50	99
Vistun barns utan heimilis	42	60	62

Tafla 10: Fjárhagsaðstoð. Fjöldi og hlutfall, skipt eftir þjónustumiðstöðvum árin 2008-2010.

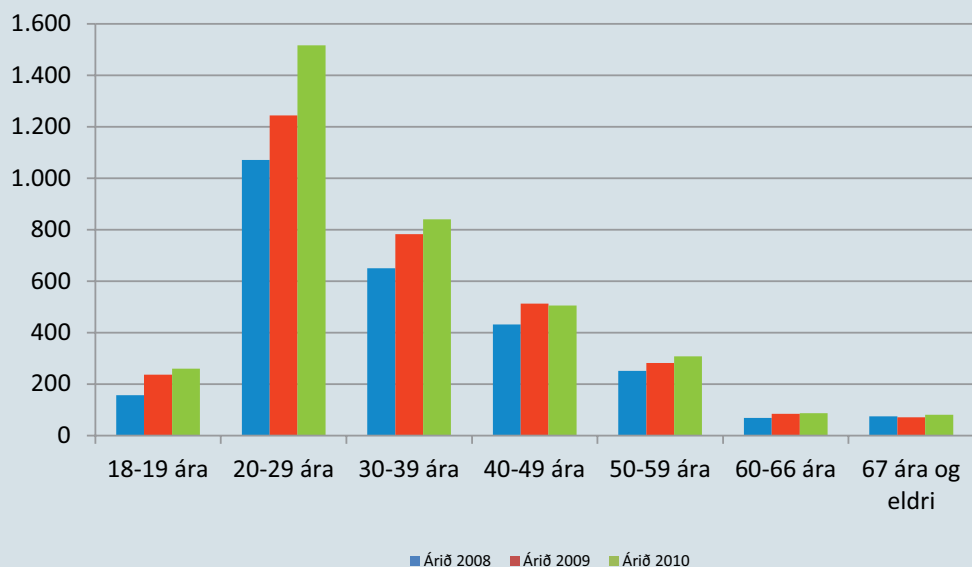
	Árið 2008		Árið 2009		Árið 2010	
	Fjöldi	%	Fjöldi	%	Fjöldi	%
Þjónustumiðstöð						
Vesturbær	361	13,4	401	12,5	421	11,7
Miðborg og Hlíðar	561	20,8	630	19,6	756	21,0
Laugardalur og Háaleiti	524	19,4	671	20,9	742	20,6
Breiðholt	652	24,1	725	22,6	775	21,6
Árbær og Grafarholt	289	10,7	402	12,5	450	12,5
Grafarvogur og Kjalarnes	314	11,6	382	11,9	452	12,6
Samtals fjöldi notenda	2.701	100,0	3.211	100,0	3.596	100,0



Mynd 2: Fjárhagsaðstoð, skipt eftir þjónustumiðstöðvum. Fjöldi notenda árin 2008-2010.

Tafla 11: Fjárhagsaðstoð, fjöldi notenda og hlutfallsleg skipting eftir aldri og þjónustumiðstöðvum.

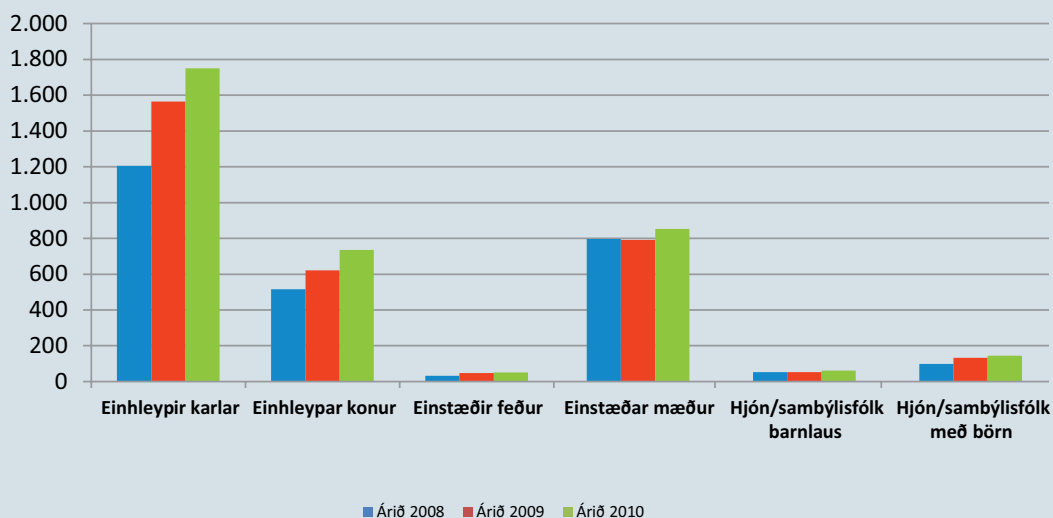
Aldur	Vesturbær	Miðborg og Hlíðar	Laugardalur og Háaleiti	Breiðholt	Árbær og Grafarholt	Grafarvogur og Kjalarnes	Samtals
18-19 ára	22	34	58	68	36	42	260
%	5,2	4,5	7,8	8,8	8,0	9,3	7,2
20-29 ára	188	286	289	350	191	213	1.517
%	44,7	37,8	38,9	45,2	42,4	47,1	42,2
30-39 ára	90	211	183	156	110	90	840
%	21,4	27,9	24,7	20,1	24,4	19,9	23,4
40-49 ára	61	109	99	110	64	62	505
%	14,5	14,4	13,3	14,2	14,2	13,7	14,0
50-59 ára	35	79	68	63	32	31	308
%	8,3	10,4	9,2	8,1	7,1	6,9	8,6
60-66 ára	11	21	22	13	11	8	86
%	2,6	2,8	3,0	1,7	2,4	1,8	2,4
67 ára og eldri	14	16	23	15	6	6	80
%	3,3	2,1	3,1	1,9	1,3	1,3	2,2
Samtals fjöldi notenda	421	756	742	775	450	452	3.596



Mynd 3: Fjárhagsaðstoð, fjöldi notenda eftir aldri, árin 2008-2010.

Tafla 12: Fjárhagsaðstoð, fjöldi notenda og hlutfallsleg skipting eftir fjölskyldugerð og þjónustumiðstöðvum.

Fjölskyldugerð	Vesturbær	Miðborg og Hlíðar	Laugardalur og Háaleiti	Breiðholt	Árbær og Grafarholt	Grafarvogur & Kjalarnes	Samtals
Einhleypir karlar	209	447	377	346	187	185	1.751
%	49,6	58,6	50,9	45,1	41,2	42,3	48,9
Einhleypar konur	86	168	147	170	81	83	735
%	20,4	22,0	19,8	22,2	17,8	19,0	20,5
Einstæðir feður	6	8	11	14	6	6	51
%	1,4	1,0	1,5	1,8	1,3	1,4	1,4
Einstæðar mæður	91	97	169	199	152	145	853
%	21,6	12,7	22,8	25,9	33,5	33,2	23,8
Hjón/sambýlisfólk barnlaus	7	14	9	18	4	9	61
%	1,7	1,8	1,2	2,3	0,9	2,1	1,7
Hjón/sambýlisfólk með börn	22	22	29	28	20	24	145
%	5,2	3,8	3,8	2,6	5,3	2,1	3,7
Samtals fjöldi notenda	421	756	742	775	450	452	3.596
%	100,0	100,0	100,0	100,0	100,0	100,0	100,0

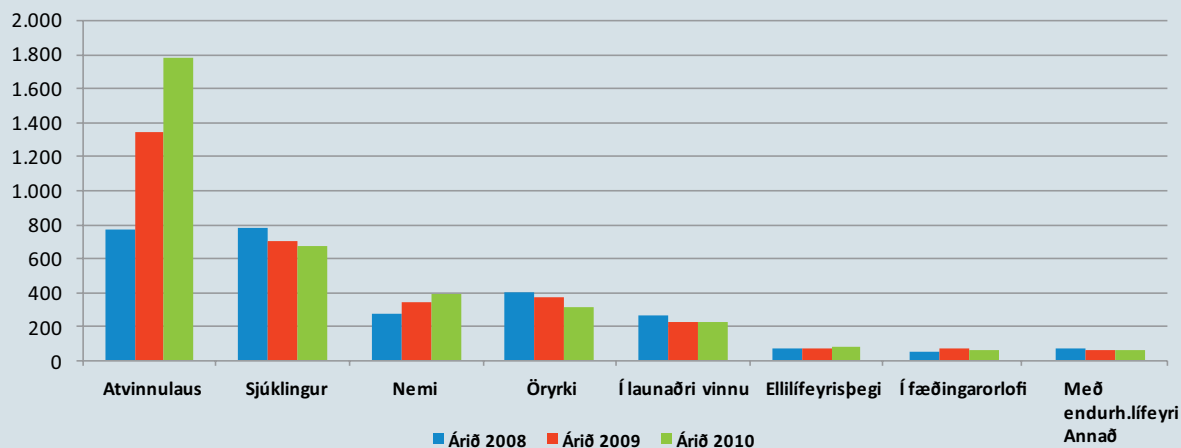


Mynd 4: Fjárhagsaðstoð, fjöldi notenda eftir fjölskyldugerð árin 2008-2010.

Tafla 13. Fjárhagsaðstoð, fjöldi notenda og hlutfallsleg skipting eftir atvinnustöðu og þjónustumiðstöðvum.

Atvinnustaða	Vesturbær	Miðborg og Hlíðar	Laugardalur og Háaleiti	Breiðholt	Árbær og Grafarholt	Grafarvogur & Kjalarnes	Samtals
Atvinnulaus*	215	442	366	337	205	212	1.777
%	51,1	58,5	49,3	43,5	45,6	46,9	49,4
Sjúklingur	69	114	122	184	94	94	677
%	16,4	15,1	16,4	23,7	20,9	20,8	18,8
Nemi	48	75	85	80	53	47	388
%	11,4	9,9	11,5	10,3	11,8	10,4	10,8
Öryrki	31	56	71	67	43	47	315
%	7,4	7,4	9,6	8,6	9,6	10,4	8,8
Í launaðri vinnu	30	26	50	57	39	28	230
%	7,1	3,4	6,7	7,4	8,7	6,2	6,4
Ellilífeyrisþegi	14	16	23	15	6	6	80
%	3,3	2,1	3,1	1,9	1,3	1,3	2,2
Í fæðingarorlofi	8	11	7	19	9	11	65
%	1,9	1,5	0,9	2,5	2,0	2,4	1,8
Með endurhæfingarlífeyri	6	16	18	16	1	7	64
%	1,4	2,1	2,4	2,1	0,2	1,5	1,8
Samtals fjöldi notenda	421	756	742	775	450	452	3.596
%	100,0	100,0	100,0	100,0	100,0	100,0	100,0

*Atvinnulausir skiptast þannig eftir rétti til bóta að 29,5 % heildarhópsins hafa ekki bótarétt en 19,9% hafa bótarétt að hluta.

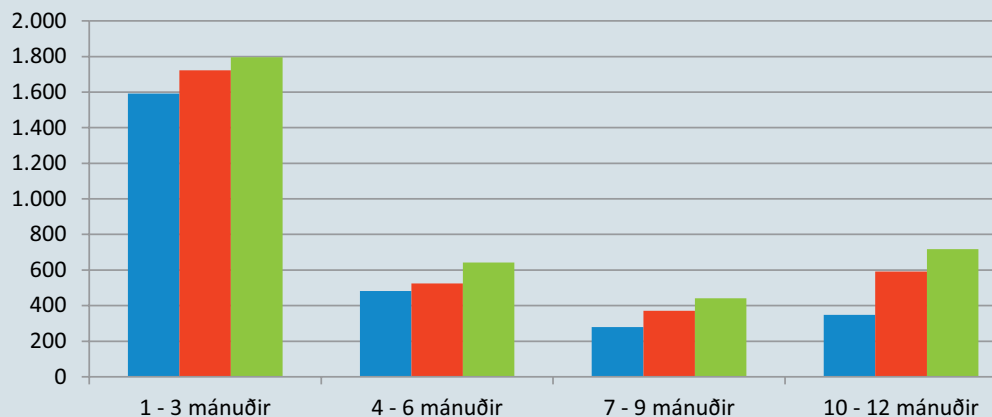


Mynd 5: Fjárhagsaðstoð, fjöldi notenda eftir atvinnustöðu árin 2008-2010

Tafla 14: Fjárhagsaðstoð, fjöldi notenda og hlutfallsleg skipting eftir fjölda mánaða á árinu sem fjárhagsaðstoð er veitt og eftir þjónustumiðstöðvum.

Fjöldi mánaða	Vesturbær	Miðborg og Hlíðar	Laugardalur og Háaleiti	Breiðholt	Árbær og Grafarholt	Grafarvogur og Kjalarnes	Samtals
1-3 mánuðir	221	358	385	386	195	251	1.796
%	52,5	47,4	51,9	49,8	43,3	55,5	49,9
4 - 6 mánuðir	86	137	134	123	87	75	642
%	20,4	18,1	18,1	15,9	19,3	16,6	17,9
7 - 9 mánuðir	40	106	90	93	63	49	441
%	9,5	14,0	12,1	12,0	14,0	10,8	12,3
10 - 12 mánuðir	74	155	133	173	105	77	717
%	17,6	20,5	17,9	22,3	23,3	17,0	19,9
Samtals fjöldi notenda	421	756	742	775	450	452	3.596
%	100,0	100,0	100,0	100,0	100,0	100,0	100,0

Notendur sem fengu fjárhagsaðstoð í 12 mánuði á árinu voru 456 talsins eða 12,7% þeirra sem fengu fjárhagsaðstoð.



Mynd 6: Fjárhagsaðstoð, fjöldi notenda og fjöldi mánaða á ári sem fjárhagsaðstoð var veitt árin 2008-2010.

Húsnæði

Á Velferðarsviði er veitt fjölbreytileg húsnæðis- og búsetuþjónusta sem sniðin er að þörfum ólíkra einstaklinga. Má þar nefna upplýsingagjöf og ráðgjöf um húsnæðismál, afgreiðslu húsaleigubóta og sérstakra húsaleigubóta, mat á umsóknum og úthlutun húsnæðis og búsetuúrræða á vegum Reykjavíkurborgar.

Til húsnæðisþjónustunnar heyrir félagslegt leiguhúsnæði, þjónustuíbúðir fyrir eldri borgara og fólk með fötlun, hjúkrunarheimili í eigu Reykjavíkurborgar og sértæk búsetuúrræði til skemmri og lengri tíma fyrir fólk sem á í marghátuðum félagslegum vanda.

Velferðarsvið á í samstarfi við ýmis félagasamtök og opinbera aðila um rekstur og umsjón sumra úrræðanna og eru þá gerðir þjónustusamningar þar um. Íbúar sem leigja íbúðarhúsnæði þar sem þeir eiga

lögheimili og eru undir ákveðnum tekjumörkum eiga rétt á húsaleigubótum, með þeim skilyrðum að þinglýstur húsaleigusamningur, til sex mánaða eða lengri tíma liggja fyrir. Sérstakar húsaleigubætur eru ætlaðar Reykvíkingum sem búa við erfiðar félags- og fjárhagslegar aðstæður og leigja íbúðarhúsnæði á almennum leigumarkaði eða í húsnæði í eigu eða á forræði Félagsbústaða hf.

Húsaleigubætur

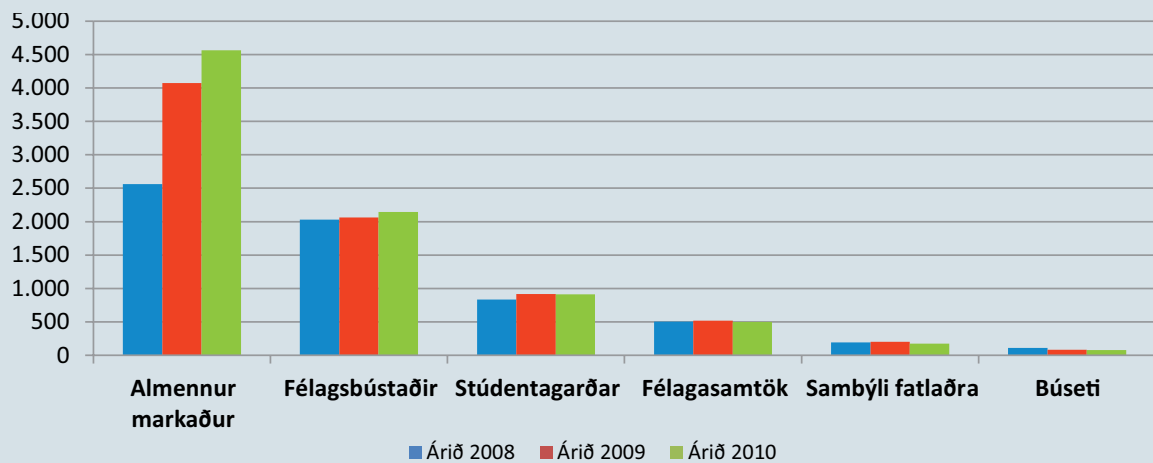
Alls fengu 8.370 notendur í Reykjavík greiddar húsaleigubætur á árinu og er það fjölgun um 6,5% frá 2009. Mánaðarleg meðalfjárhæð húsaleigubóta var 21.500 kr. en hámarksbætur á mánuði voru 46.000 kr. Meðalfjárhæð húsaleigubóta á árinu á hvern notanda var 189.000 kr.

Tafla 15: Húsaleigubætur, fjöldi notenda og hlutfallsleg skipting árin 2008-2010 eftir þjónustumiðstöðvum.

Þjónustumiðstöð	Árið 2008		Árið 2009		Árið 2010	
	Fjöldi heimila	%	Fjöldi heimila	%	Fjöldi heimila	%
Vesturbær	1.039	16,7	1.277	16,3	1.271	15,2
Miðborg og Hlíðar	1.340	21,5	1.800	22,9	1.893	22,6
Laugardalur og Háaleiti	1.552	24,9	1.890	24,1	2.077	24,8
Breiðholt	978	15,7	1.210	15,4	1.298	15,5
Árbær og Grafarholt	762	12,2	984	12,5	1.078	12,9
Grafarvogur og Kjalarnes	568	9,1	697	8,9	753	9,0
Samtals	6.239	100,0	7.858	100,0	8.370	100,0

Tafla 16: Húsaleigubætur, fjöldi notenda og hlutfallsleg skipting eftir tegund húsnæðis. Samanburður milli þjónustumiðstöðva.

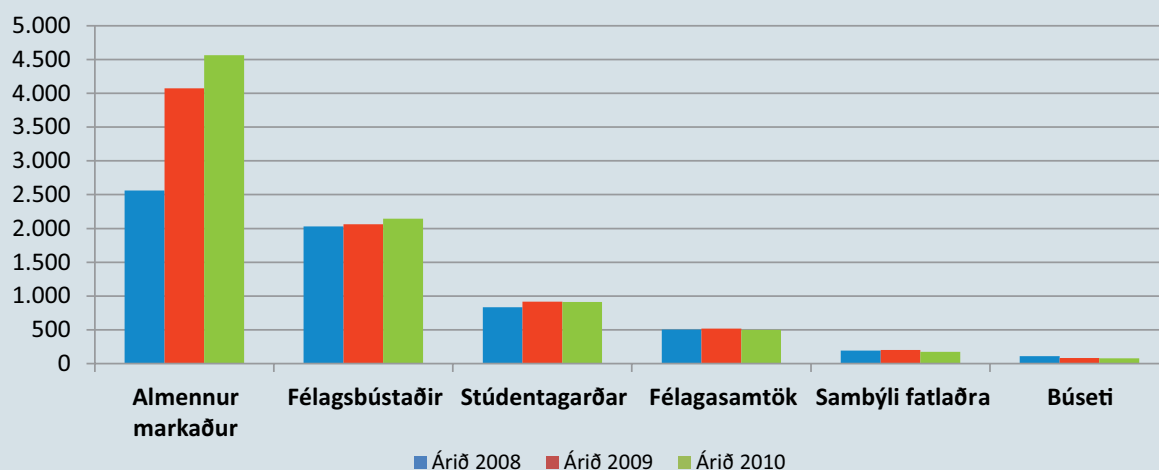
Tegund húsnæðis	Vesturbær	Miðborg og Hlíðar	Laugardalur og Háaleiti	Breiðholt	Árbær og Grafarholt	Grafarvogur og Kjalarnes	Samtals
Almennur markaður	691	1.300	950	662	596	366	4.565
%	54,4	68,7	45,7	51,0	55,3	48,6	54,5
Félagsbústaðir	157	330	603	550	281	223	2.144
%	12,4	17,4	29,0	42,4	26,1	29,6	25,6
Stúdentagarðar	406	169	103	25	171	37	911
%	31,9	8,9	5,0	1,9	15,9	4,9	10,9
Félagasamtök	11	52	371	31	11	23	499
%	0,9	2,7	17,9	2,4	1,0	3,1	6,0
Sambýli fatlaðra	6	41	50	29	16	31	173
%	0,5	2,2	2,4	2,2	1,5	4,1	2,1
Búseti	0	1	0	1	3	73	78
%	0,0	0,1	0,0	0,1	0,3	9,7	0,9
Samtals	1.271	1.893	2.077	1.298	1.078	753	8.370
	100,0	100,0	100,0	100,0	100,0	100,0	100,0



Mynd 7: Húsaleigubætur, fjöldi notenda eftir tegund húsnæðis árin 2008-2010.

Tafla 17: Húsaleigubætur, fjöldi notenda og hlutfallsleg skipting eftir fjölskyldugerð og þjónustumiðstöðvum.

Fjölskyldugerð	Vesturbær	Miðborg og Hlíðar	Laugardalur og Háaleiti	Breiðholt	Árbær og Grafarholt	Grafarvogur og Kjalarnes	Samtals
Einhleypir karlar	391	734	740	332	297	173	2.667
%	30,8	38,8	35,6	25,6	27,6	23,0	31,9
Einhleypar konur	473	726	692	336	274	196	2.697
%	37,2	38,4	33,3	25,9	25,4	26,0	32,2
Einstæðir feður	7	9	21	30	15	11	93
%	0,6	0,5	1,0	2,3	1,4	1,5	1,1
Einstæðar mæður	212	242	374	427	372	273	1.900
%	16,7	12,8	18,0	32,9	34,5	36,3	22,7
Hjón/sambýlisfólk með börn	138	104	167	128	88	71	696
%	10,9	5,5	8,0	9,9	8,2	9,4	8,3
Hjón/sambýlisfólk barnlaus	50	78	83	45	32	29	317
%	3,9	4,1	4,0	3,5	3,0	3,9	3,8
Samtals	1.271	1.893	2.077	1.298	1.078	753	8.370
%	100,0	100,0	100,0	100,0	100,0	100,0	100,0



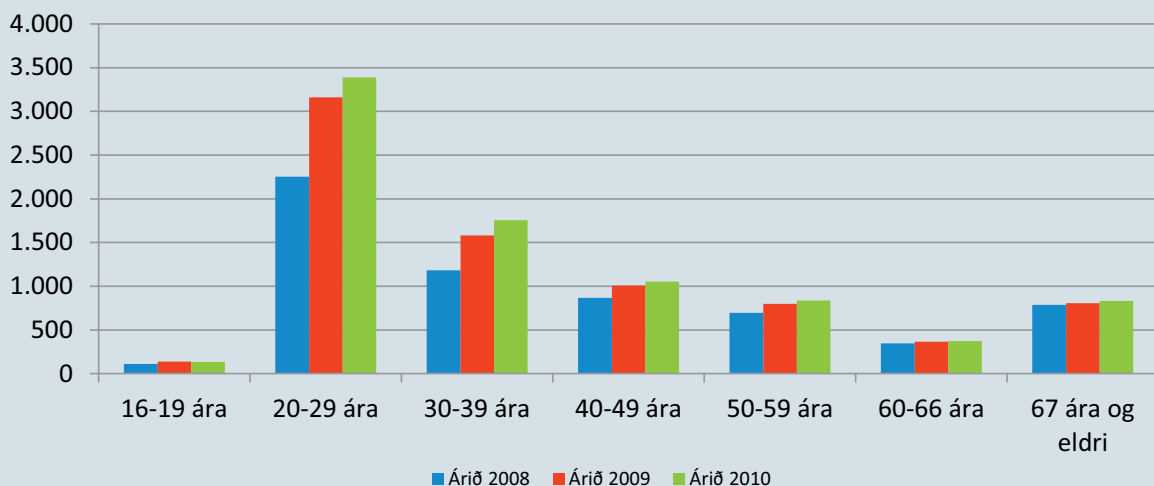
Mynd 8: Húsaleigubætur, fjöldi notenda eftir fjölskyldugerð árin 2008-2010.

Tafla 18: Húsaleigubætur, fjöldi notenda og hlutfallsleg skipting eftir atvinnustöðu. Samanburður milli þjónustumiðstöðva.

Atvinnustaða	Vesturbær	Miðborg og Hlíðar	Laugardalur og Háaleiti	Breiðholt	Árbær og Grafarholt	Grafarvogur og Kjalarnes	Samtals
Í atvinnu	281	515	482	408	382	343	2.411
%	22,1	27,2	23,2	31,4	35,4	45,6	28,8
Nemi	731	622	352	110	182	79	2.076
%	57,5	32,9	16,9	8,5	16,9	10,5	24,8
Öryrki	133	290	658	464	243	158	1.946
%	10,5	15,3	31,7	35,7	22,5	21,0	23,2
Atvinnulaus	88	268	203	216	160	110	1.045
%	6,9	14,2	9,8	16,6	14,8	14,6	12,5
Ellilífeyrisþegi	31	184	373	84	104	57	833
%	2,4	9,7	18,0	6,5	9,6	7,6	10,0
Heimavinnandi	7	14	9	16	7	6	59
%	0,6	0,7	0,4	1,2	0,6	0,8	0,7
Samtals	1.271	1.893	2.077	1.298	1.078	753	8.370
%	100,0	100,0	100,0	100,0	100,0	100,0	100,0

Tafla 19: Húsaleigubætur, fjöldi notenda og hlutfallsleg skipting eftir aldri. Samanburður milli þjónustumiðstöðva.

Aldur	Vesturbær	Miðborg og Hlíðar	Laugardalur og Háaleiti	Breiðholt	Árbær og Grafarholt	Grafarvogur og Kjalarnes	Samtals
16-19 ára	5	23	37	25	26	17	133
%	0,4	1,2	1,8	1,9	2,4	2,3	1,6
20-29 ára	779	954	575	394	427	258	3.387
%	61,3	50,4	27,7	30,4	39,6	34,3	40,5
30-39 ára	261	347	402	311	237	196	1.754
%	20,5	18,3	19,4	24,0	22,0	26,0	21,0
40-49 ára	96	190	274	233	142	118	1.053
%	7,6	10,0	13,2	18,0	13,2	15,7	12,6
50-59 ára	68	144	280	181	94	70	837
%	5,4	7,6	13,5	13,9	8,7	9,3	10,0
60-66 ára	31	51	136	70	48	37	373
%	2,4	2,7	6,5	5,4	4,5	4,9	4,5
67 ára og eldri	31	184	373	84	104	57	833
%	2,4	9,7	18,0	6,5	9,6	7,6	10,0
Samtals	1.271	1.893	2.077	1.298	1.078	753	8.370
%	100,0	100,0	100,0	100,0	100,0	100,0	100,0



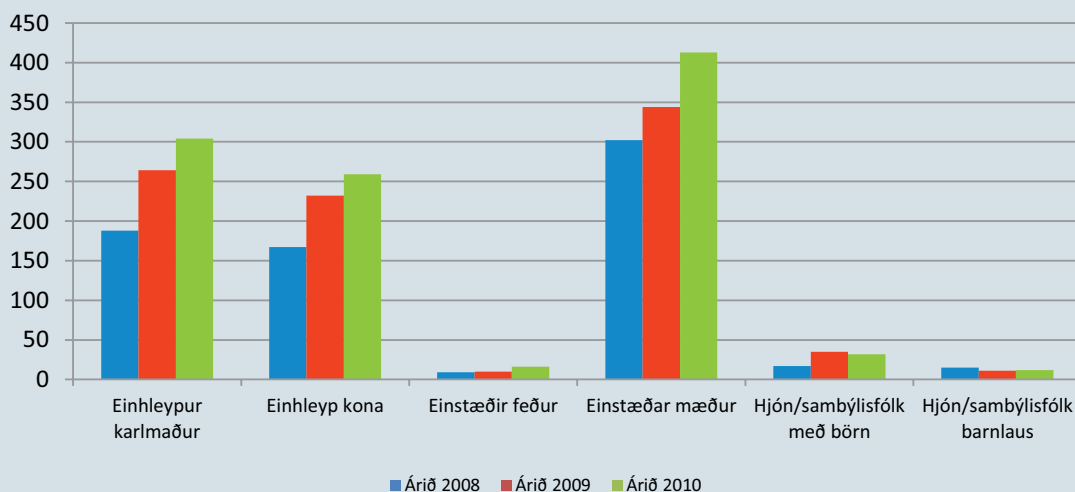
Mynd 9: Húsaleigubætur, fjöldi notenda eftir aldri árin 2008-2010.

Sérstakar húsaleigubætur á almennum markaði

Alls fengu 1.036 notendur í Reykjavík greiddar sérstakar húsaleigubætur vegna húsnæðis á almennum leigumarkaði á árinu og er það fjölgun um 16% frá fyrra ári.

Tafla 20: Sérstakar húsaleigubætur á almennum leigumarkaði, fjöldi notenda og hlutfallsleg skipting eftir þjónustumiðstöðvum árin 2008-2010.

Þjónustumiðstöð	Árið 2008		Árið 2009		Árið 2010	
	Fjöldi heimila	%	Fjöldi heimila	%	Fjöldi heimila	%
Vesturbær	99	14,2	88	9,8	94	9,1
Miðborg og Hlíðar	146	20,9	173	19,3	181	17,5
Laugardalur og Háaleiti	125	17,9	165	18,4	217	20,9
Breiðholt	124	17,8	185	20,6	197	19,0
Árbær og Grafarholt	119	17,0	166	18,5	204	19,7
Grafarvogur og Kjalarnes	85	12,2	119	13,3	143	13,8
Samtals	698	100,0	896	100,0	1.036	100,0



Mynd 10: Sérstakar húsaleigubætur á almennum leigumarkaði, fjöldi notenda eftir fjölskyldugerð árin 2008-2010.

Tafla 21: Sérstakar húsaleigubætur á alm. leigumarkaði, fjöldi notenda og hlutfallsleg skipting eftir fjölskyldugerð. Samanburður milli þjónustumiðstöðva.

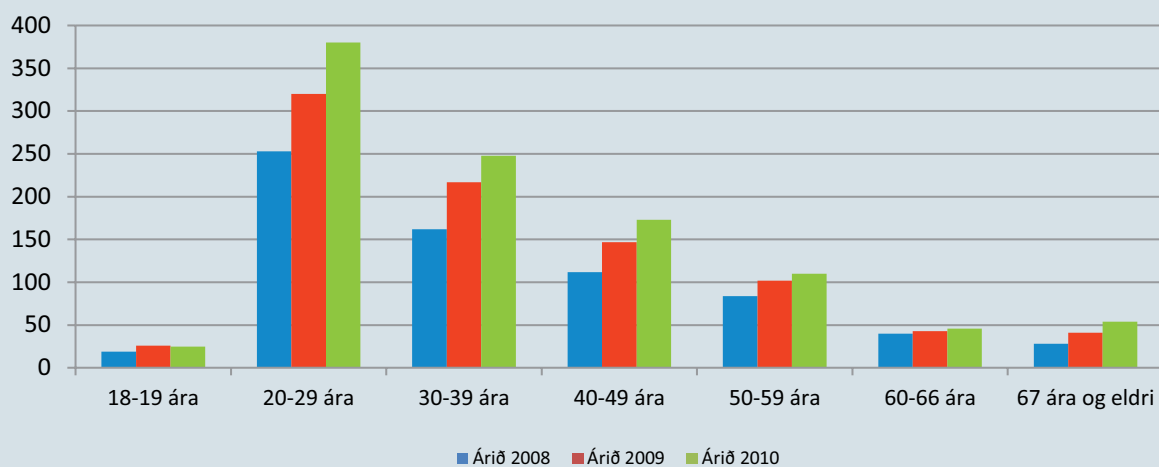
Fjölskyldugerð	Vesturbær	Miðborg og Hlíðar	Laugardalur og Háaleiti	Breiðholt	Árbær og Grafarholt	Grafarvogur og Kjalarnes	Samtals
Einhleypur karlmaður	21	80	66	52	66	19	304
%	22,3	44,2	30,4	26,4	32,4	13,3	29,3
Einhleyp kona	38	54	62	51	30	24	259
%	40,4	29,8	28,6	25,9	14,7	16,8	25,0
Einstæðir feður	2	1	8	4	1	0	16
%	2,1	0,6	3,7	2,0	0,5	0,0	1,5
Einstæðar mæður	30	40	72	83	98	90	413
%	31,9	22,1	33,2	42,1	48,0	62,9	39,9
Hjón/sambýlisfólk með börn	2	2	6	6	6	10	32
%	2,1	1,1	2,8	3,0	2,9	7,0	3,1
Hjón/sambýlisfólk barnlaus	1	4	3	1	3	0	12
%	1,1	2,2	1,4	0,5	1,5	0,0	1,2
Samtals	94	181	217	197	204	143	1.036
%	100,0	100,0	100,0	100,0	100,0	100,0	100,0

Tafla 22: Sérstakar húsaleigubætur á almennum leigumarkaði, fjöldi notenda og hlutfallsleg skipting eftir atvinnustöðu. Samanburður milli þjónustumiðstöðva.

Atvinnustaða	Vesturbær	Miðborg og Hlíðar	Laugardalur og Háaleiti	Breiðholt	Árbær og Grafarholt	Grafarvogur og Kjalarnes	Samtals
Öryrki	32	68	76	91	71	29	367
%	34,0	37,6	35,0	46,2	34,8	20,3	35,4
Í launaðri vinnu	22	35	63	33	64	72	289
%	23,4	19,3	29,0	16,8	31,4	50,3	27,9
Atvinnulaus	13	50	44	44	35	31	217
%	13,8	27,6	20,3	22,3	17,2	21,7	20,9
Nemi	19	18	17	20	17	8	99
%	20,2	9,9	7,8	10,2	8,3	5,6	9,6
Ellilífeyrisþegi	6	9	16	6	16	1	54
%	6,4	5,0	7,4	3,0	7,8	0,7	5,2
Heimavinnandi	2	1	1	3	1	2	10
%	2,1	0,6	0,5	1,5	0,5	1,4	1,0
Samtals	94	181	217	197	204	143	1.036

Tafla 23: Sérstakar húsaleigubætur á almennum leigumarkaði, fjöldi notenda og hlutfallsleg skipting eftir aldri. Samanburður milli þjónustumiðstöðva.

Aldur	Vesturbær	Miðborg og Hlíðar	Laugardalur og Háaleiti	Breiðholt	Árbær og Grafarholt	Grafarvogur og Kjalarnes	Samtals
18-19 ára	1	6	6	5	5	2	25
%	1,1	3,3	2,8	2,5	2,5	1,4	2,4
20-29 ára	31	69	64	79	66	71	380
%	33,0	38,1	29,5	40,1	32,4	49,7	36,7
30-39 ára	22	35	60	48	47	36	248
%	23,4	19,3	27,6	24,4	23,0	25,2	23,9
40-49 ára	17	34	33	33	34	22	173
%	18,1	18,8	15,2	16,8	16,7	15,4	16,7
50-59 ára	14	20	25	22	22	7	110
%	14,9	11,0	11,5	11,2	10,8	4,9	10,6
60-66 ára	3	8	13	4	14	4	46
%	3,2	4,4	6,0	2,0	6,9	2,8	4,4
67 ára og eldri	6	9	16	6	16	1	54
%	6,4	5,0	7,4	3,0	7,8	0,7	5,2
Samtals	94	181	217	197	204	143	1.036
%	100,0	100,0	100,0	100,0	100,0	100,0	100,0



Mynd 11: Sérstakar húsaleigubætur á alm. leigumarkaði, fjöldi notenda eftir aldri árin 2008-2010.

Sérstakar húsaleigubætur í húsnæði Félagsbústaða hf.

Alls fengu 2.183 notendur í Reykjavík greiddar sér-stakar húsaleigubætur vegna húsnæðis á forræði Félagsbústaða hf. á árinu og er það fjölgun um 3,4% frá fyrra ári. Af þessum 2.183 fengu 84% óskertar bætur.

Tafla 24: Fjöldi notenda sem fá sérstakar húsaleigubætur í húsnæði Félagsbústaða, skipt eftir þjónustumiðstöðvum og tegund íbúðar.

Þjónustumiðstöð	Félagsleg leiguíbúð		Þjónustuíbúð		Samtals	
	Fjöldi	Hlutfall (%)	Fjöldi	Hlutfall (%)	Fjöldi	Hlutfall (%)
Vesturbær	160	8,4	0	0,0	160	7,3
Miðborg og Hlíðar	235	12,3	100	37,5	335	15,3
Laugardalur og Háaleiti	445	23,2	167	62,5	612	28,0
Breiðholt	555	29,0	0	0,0	555	25,4
Árbær	291	15,2	0	0,0	291	13,3
Grafarvogur og Kjalarnes	230	12,0	0	0,0	230	10,5
Samtals	1.916	100,0	267	100,0	2.183	100,0

Tafla 25: Sérstakar húsaleigubætur í húsnæði Félagsbústaða, fjöldi notenda eftir fjölskyldugerð og tegund íbúðar.

Fjölskyldugerð	Félagsleg leiguíbúð		Þjónustuíbúð		Samtals	
	Fjöldi	Hlutfall (%)	Fjöldi	Hlutfall (%)	Fjöldi	Hlutfall (%)
Einhleypur karl	619	32,3	69	25,3	688	31,5
Einhleyp kona	543	28,3	179	65,6	722	33,1
Einstæður faðir	36	1,9	0	0,0	36	1,6
Einstæð móðir	561	29,3	0	0,0	561	25,7
Hjón/sambýlisfólk barnlaus	77	4,0	19	7,0	96	4,4
Hjón/sambýlisfólk með börn	80	4,2	0	0,0	80	3,7
Samtals	1.916	100,0	273	100,0	2.183	100,0

Félagslegt leiguhúsnæði

Félagslegt leiguhúsnæði er ætlað þeim sem ekki geta séð sér og fjölskyldu sinni fyrir húsnæði vegna fjárhagslegra eða félagslegra aðstæðna. Velferðarsvið sér um að þjónustugreina, meta og úthluta íbúðum Félagsbústaða hf. Í lok árs voru íbúðirnar 1.847 talsins. Umsóknnum í bið fjölgaði um 4% frá lokum árs 2009 til loka árs 2010. Úthlutunum fjölgaði um 5,5% milli ára. Umsóknnum sem bárust á árinu um félagslegt húsnæði fjölgaði um 21,5% milli ára. Íbúðirnar eru í eigu Félagsbústaða hf. sem sjá um gerð leigusamninga, innheimtu og viðhald eignanna.

Tafla 26: Sérstakar húsaleigubætur í húsnæði Félagsbústaða, fjöldi með skertar eða óskertar bætur, tegund íbúðar.

Bætur	Félagsleg leiguíbúð		Þjónustuíbúð		Samtals	
	Fjöldi	Hlutfall (%)	Fjöldi	Hlutfall (%)	Fjöldi	Hlutfall (%)
Óskertar	1.586	82,8	246	92,1	1.832	83,9
Skertar	330	17,2	21	7,9	351	16,1
Samtals	1.916	100,0	267	100,0	2.183	100,0

Tafla 27: Nýjar umsóknir og úthlutanir félagslegs leiguhúsnæðis 2008-2010.

	2008	2009	2010
Umsóknir sem bárust á árinu	870	932	1.132
Umsóknir alls á biðlista í árslok	688	648	675
Umsóknir á biðlista í árslok sem bárust á árinu	381	363	464
Umsóknir á biðlista í árslok skv. 10. gr.*	248	295	295
Úthlutanir á árinu	195	185	193

*Umsækjendur á biðlista eftir félagslegu leiguhúsnæði sem fá jafnframt greiddar sérstakar húsaleigubætur samkvæmt 10. gr. reglna um félagslegar leiguíbúðir og sérstakar húsaleigubætur í Reykjavík.

Tafla 28: Félagslegt leiguhúsnæði, umsóknir á biðlista eftir stærð íbúðar í árslok 2009 og 2010.

Stærð íbúðar	2009		2010		Breyting milli ára í %
	Fjöldi	%	Fjöldi	%	
1 - 2 herbergi	444	68,5	442	65,5	-0,5
3 herbergi	152	23,5	154	22,8	1,3
4 herbergi	52	8,0	79	11,7	51,9
Samtals	648	100,0	675	100,0	4,2

Tafla 29: Fjöldi úthlutana eftir stærð íbúðar árin 2009 og 2010.

Stærð íbúðar	2009		2010		Breyting milli ára í %
	Fjöldi	%	Fjöldi	%	
1-2 herbergi	64	34,6	80	41,5	25,0
3 herbergi	88	47,6	66	34,2	-25,0
4 herbergi	33	17,8	47	24,4	42,4
Samtals	185	100	193	100	4,3

Tafla 30: Biðtími eftir úthlutun eftir árum og stærð íbúða 2008-2010.

		2008	2009	2010
Meðalbiðtími í mán.	Alls	28	27	17
1-2 herbergi		33	32	22
3 herbergi		27	25	15
4+ herbergi		22	25	14
Skemmstur biðtími í mán.	Alls	0	0	0
1-2 herbergi		0	0	0
3 herbergi		0	1	0
4+ herbergi		0	0	0
Lengstur biðtími í mán.	Alls	136	98	84
1-2 herbergi		136	88	82
3 herbergi		75	90	84
4+ herbergi		70	98	83

Tafla 31: Milliflutningar í félagslegu húsnæði. Umsóknir og úthlutanir 2008-2010.

	2008	2009	2010
Umsóknir á biðlista í árslok	345	288	302
Umsóknir sem bárust á árinu	142	205	200
Úthlutanir á árinu	82	160	88

Þjónustuíbúðir fyrir eldri borgara

Þeim eldri borgurum, sem þurfa meiri aðstoð og stuðning en hægt er að fá í heimahúsi en hafa ekki þörf fyrir hjúkrunarheimili, býðst að sækja um þjónustuíbúð. Þar er m.a. boðið upp á heimaþjónustu, sólarhringsvaktþjónustu, öryggishnapp, þrif á sam-eign, fullt fæði og félagsstarf. Markmið með rekstri þjónustuíbúða er að mæta þörfum íbúa sem þar

búa og tryggja sjálfstæði þeirra, t.d. hvað varðar fjármál og heimilishald. Á árinu var búið í alls 375 þjónustuíbúðum, þar sem rými er fyrir 438 íbúa í einstaklings- og tveggja herbergja íbúðum. Á árinu fjölgaði þjónustuíbúðum um 18, einstaklingsíbúðum um 5 og tveggja herbergja íbúðum um 13. Tekið er við umsóknum um þjónustuíbúð á þjónustumiðstöðvum borgarinnar þar sem þörf fyrir þjónustuíbúð er metin.

Tafla 32: Þjónustuíbúðir eldri borgara, fjöldi notenda eftir staðsetningu og tegund íbúða.

Staðsetning	Einstaklingsíbúðir	Hjónaíbúðir	Alls
Dalbraut 21-27	46	13	59
Fróðengi 1-11	3	18	21
Furugerði 1	56	20	76
Langahlíð 3	31	1	32
Lindargata 57, 61, 64, 66	79	0	79
Norðurbrún 1	52	8	60
Seljahlíð	44	3	47
Alls	312	63	375

Tafla 33: Þjónustuíbúðir eldri borgara. Fjöldi umsókna og úthlutana 2008-2010.

	2008	2009	2010	Breyting milli 2009 og 2010
Umsóknir sem bárust á árinu	130	114	152	33%
Umsóknir alls á biðlista í árslok	412	410	386	-6%
Meðalbiðtími í mánuðum	32	29	28	-3%
Úthlutanir á árinu	44	65	84	29%

Hjúkrunarheimili

Reykjavíkurborg á og rekur tvö hjúkrunarheimili, Droplaugarstaði og Seljahlíð, og er sólarhringsþjónusta veitt á báðum stöðum.

Á Droplaugarstöðum eru 82 íbúar í einbýlum með sérbaði. Í baði er þjónusta sjúkra- og iðjuþjálfna, sálfræðings og þar er jafnframt starfrækt hárgreiðslustofa og fótaaðgerðarstofa.

Í Seljahlíð er tvenns konar búsetuform, hjúkrunardeild og þjónustuíbúðir. Á hjúkrunardeild bjuggu í árslok 20 einstaklingar, 18 í einbýli og tveir í tveggja herbergja íbúð. Í þjónustuíbúðum bjuggu 44 íbúar í einstaklingsíbúðum og sex íbúar í hjónaíbúðum. Alls bjuggu því 70 íbúar í Seljahlíð í árslok. Í baði er m.a. félagsstarf, matur, böðun, hárgreiðsla, fót snyrting, sjúkráþjálfun og leikfimi.

Á lóð Seljahlíðar eru 18 sjálfseignaríbúðir með brunavarnarkerfi sem tengist símaavakt í þjónustumiðstöð Seljahlíðar.



Húsnæði fyrir fatlað fólk

Velferðarsvið veitir fjölbreytta þjónustu við fatlað fólk, þar með talið húsnæðisúrræði. Með þjónustunni er reynt að koma til móts við þarfir hvers og eins. Á árinu 2010 lauk uppbyggingu á húsnæðisúrræðum fyrir geðfatlaða skv. Straumhvarfaverkefningu sem og flutningi á þjónustu við geðfatlaða frá ríki til Reykjavíkurborgar. Í lok árs starfrækti Velferðarsvið 14 búsetukjarna og tvö endurhæfingarheimili fyrir geðfatlaða einstaklinga í hverfum Reykjavíkur. Þar er í boði sértæk búsetuþjónusta þar sem íbúarnir eru studdir til virkrar samfélagsþátttöku og sjálfstæðis á eigin heimili. Unnið er eftir VSL (Virkjum-Styðjum-Leysum) einstaklingsáætlunum sem íbúar taka þátt í að móta.

Velferðarsvið starfrækti á árinu tvö vernduð heimili fyrir geðfatlaða einstaklinga, með níu rýmum. Verndað heimili er tímabundið úrræði þar sem markmiðið er að rjúfa félagslega einangrun, hvetja til félagslegrar virkni og fyrirbyggja endurinnlagnir á sjúkrahús. Íbúum stendur til boða félagsleg heimaþjónusta, liðveisla og frekari liðveisla eftir þörfum hvers og eins.

Í búsetuendurhæfingu er boðið upp á virkniþjálfun og hæfingu athafna daglegs lífs. Úrræðið er ætlað sem skammtímbúseta og undirbúningur fyrir ýmist sértæka búsetu eða sjálfstæða búsetu. Þjónustan er miðuð að þörfum hvers og eins með það að markmiði að rjúfa einangrun og hvetja til félagslegrar virkni.

Tafla 34: Húsnæði fyrir fatlað fólk. Fjöldi íbúa og rýma 2009 og 2010.

	Íbúar		Rými	
	2009	2010	2009	2010
Þjónustuíbúðir (SSR)	12	11	10	10
Búsetuþjónusta (SSR)	21	17	9	17
Búsetukjarnar	29	85	34	85
Vernduð heimili	28	16	37	9

Búsetuúrræði vegna félagslegra aðstæðna

Velferðarsvið veitir búsetuþjónustu fólki sem á í margháttuðum félagslegum vanda, s.s. vegna áfengis- og vímuefnaneyslu. Úrræðin eru sum hver starfrækt með þjónustusamningum og í samstarfi við frjáls félagasamtök eins og Reykjavíkurdeild Rauða krossins, Samhjálp og SÁÁ. Þjónustan er ýmist ætluð sem skammtímalausn eða sem þjónusta til lengri tíma. Markmiðið er m.a. að veita víðtækan stuðning sem lið í endurhæfingu og aðlögun að sjálfstæðri búsetu.

Leitast er við að mæta þörfum hvers og eins með breytilegum úrræðum og lausnum. Mikil áhersla er lögð á að samþætta þjónustuúrræði sem í boði eru á Velferðarsviði og er boðið upp á ýmiss konar stuðning og hæfingu í tengslum við búsetuþjónustuna sjálfa. Þar á meðal má nefna ráðgjöf, endurhæfingu, félagslegan stuðning, heimaþjónustu og starfsendurhæfingu. Tekið er við umsóknum um þjónustuna í þjónustumiðstöðvum. Þeir sem fá næturgistingu í Gistiskýlinu og Konukoti gera það milliliðalaust.

Tafla 35: Búsetuúrræði vegna félagslegra aðstæðna. Fjöldi íbúa/gesta og rýma og meðaldvöl á árinu.

Úrræði og samstarfsaðilar	Íbúar	Rými	Meðaldvöl (dagar/nætur)
Áfangaheimili f. karla	17	8	145
Áfangaheimili f. karla (Samhjálp)	15	8	133
Búseta með félagsl. stuðningi (SÁÁ)	46	20	142
Smáhýsi	6	4	285
Stuðningsheimili fyrir karla	9	8	227
Stuðningsheimili fyrir karla (Samhjálp)	10	8	248
Stuðningsheimili fyrir heimilislausar konur	5	5	50
Næturgisting fyrir konur (Rauði krossinn)	80	8	22
Næturgisting fyrir karla (Samhjálp)	108	20	49



Ráðgjöf og sérfræðipjónusta

Félagsleg ráðgjöf á þjónustumiðstöðvum

Félagsleg ráðgjöf tekur m.a. til ráðgjafar vegna atvinnuleysis, veikinda, húsnæðisleysis, fjárhagsvanda, fötlunar, öldrunar, málefna útlendinga, málefna barna og ungmenna, fjölskylduvanda, og áfengis- og vímuefnavanda. Markmið ráðgjafarinnar er að hjálpa fólki til sjálfshjálpar þannig að sérhver einstaklingur geti sem best notið sín í samfélaginu. Ráðgjöf við einstaklinga og fjölskyldur miðar að því að koma til móts við ólíkar þarfir þeirra sem leita til þjónustumiðstöðvanna eftir þjónustu. Einnig veita ráðgjafar upplýsingar um þjónustu utan þjónustumiðstöðvanna og vísa fólki á þau úrræði sem henta hverjum og einum.

Samkomulag um félagslega ráðgjöf

Samkomulag um félagslega ráðgjöf er skriflegt samkomulag þar sem ráðgjafi og notandi sammælast um markmið með ráðgjöfinni, tímasetja samkomulagið og leggja sameiginlega mat á árangur við lok samkomulagsins.

Tafla 36: Samkomulag um félagslega ráðgjöf. Fjöldi notenda og samninga eftir þjónustumiðstöðvum.

Þjónustumiðstöð	Notendur	Samningar
Vesturbær	112	159
Miðborg og Hlíðar	131	161
Laugardalur og Háaleiti	146	195
Breiðholt	97	115
Árbær og Grafarholt	150	184
Grafarvogur og Kjalarnes	98	114
Samtals	734	928

Ráðgjöf og sérfræðipjónusta utan stofnana

Velferðarsvið greiðir fyrir ráðgjöf hjá sérfræðingum utan stofnana, s.s. sálfræðingum, geðlæknum og félagsráðgjöfum eftir sérstökum heimildum í reglum um fjárhagsaðstoð. Heimildin er veitt sem liður í umfangsmeiri félagslegri aðstoð og þegar fyrirsjáanlegt er að ekki sé hægt að veita þjónustuna innan þjónustumiðstöðvar eða á vegum heilbrigðisstofnana. Sérstakar verklagsreglur gilda um þjónustuna og annast ráðgjafar á þjónustumiðstöðvum milligöngu. Á árinu voru veittar 190 heimildir, jafnmargar árið 2009 og 287 árið 2008.

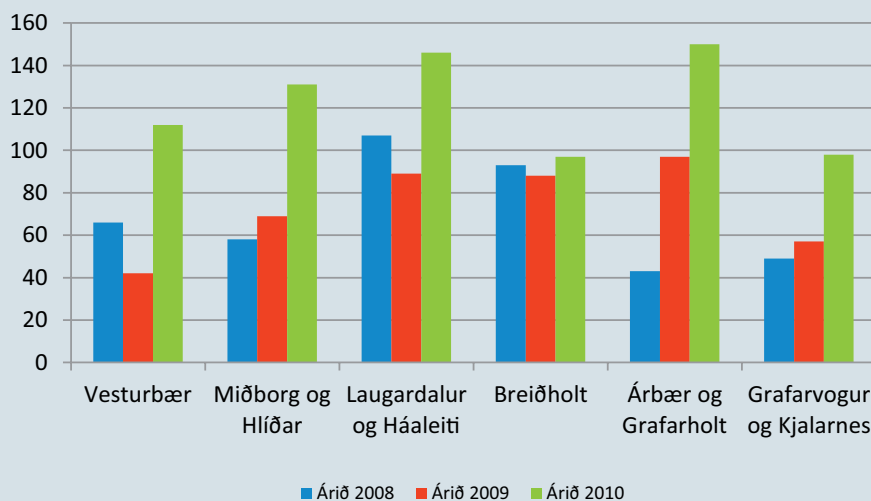
Tafla 37: Sérfræðiaðstoð utan stofnana, fjöldi greiðsluheimilda og notenda árin 2008-2010.

	2008	2009	2010
Fjöldi greiðsluheimilda	287	190	190
Fjöldi notenda	194	168	142

Sérfræðipjónusta skóla

Sérfræðipjónusta skóla er veitt í samræmi við lög um slíka þjónustu og á grundvelli þjónustusamnings Velferðarsviðs við Leikskólasvið og Menntasvið. Starfið lýtur að ráðgjöf og stuðningi við almennt skólustarf og að nýbreytni- og þróunarstarfi í skólum og fer fram á þjónustumiðstöðvum borgarinnar.

Þjónustan tekur til hvers konar erfiðleika barnanna í skóla og námi, s.s. samskipta, hegðunar og ástundunar náms. Meginmarkmið er að veita heildstæða og fjölbreytta ráðgjöf og er hún veitt starfsfólki skóla, nemendum og foreldrum þeirra.



Mynd 12: Samkomulag um félagslega ráðgjöf. Fjöldi notenda eftir þjónustumiðstöðvum.

Tafla 38: Sérfræðipjónusta skóla, einstaklingsmál. Fjöldi beiðna eftir skólastigi, þjónustumiðstöð og kyni.

Leikskóli – allur aldur	Drengir	Stúlkur	Alls
Vesturbær	34	18	52
Miðborg og Hlíðar	39	14	53
Laugardalur og Háaleiti	62	33	95
Breiðholt	68	33	101
Árbær og Grafarholt	39	22	61
Grafarvogur og Kjalarnes	39	24	63
Leikskóli – allur aldur samtals	281	144	425
Grunnskóli – yngsta stig	Drengir	Stúlkur	Alls
Vesturbær	32	11	43
Miðborg og Hlíðar	13	10	23
Laugardalur og Háaleiti	56	21	77
Breiðholt	39	25	64
Árbær og Grafarholt	33	13	46
Grafarvogur og Kjalarnes	40	21	61
Grunnskóli – yngsta stig samtals	213	101	314
Grunnskóli – miðstig	Drengir	Stúlkur	Alls
Vesturbær	34	20	54
Miðborg og Hlíðar	18	8	26
Laugardalur og Háaleiti	47	24	71
Breiðholt	47	44	91
Árbær og Grafarholt	33	24	57
Grafarvogur og Kjalarnes	72	23	95
Grunnskóli – miðstig samtals	251	143	394
Grunnskóli – unglíngastig	Drengir	Stúlkur	Alls
Vesturbær	18	16	34
Miðborg og Hlíðar	20	15	35
Laugardalur og Háaleiti	46	25	71
Breiðholt	62	55	117
Árbær og Grafarholt	29	17	46
Grafarvogur og Kjalarnes	55	36	91
Grunnskóli – unglíngastig samtals	230	164	394
Fjöldi beiðna alls	Drengir	Stúlkur	Alls
Vesturbær	118	65	183
Miðborg og Hlíðar	90	47	137
Laugardalur og Háaleiti	211	103	314
Breiðholt	216	157	373
Árbær og Grafarholt	134	76	210
Grafarvogur og Kjalarnes	206	104	310
Samtals	975	552	1.527

Tafla 39: Hlutfall tilvísunarástæðna hjá drengjum. Skipting eftir skólastigum í prósentum.

Tilvísunarástæða	Leikskóli	Grunnskóli – yngsta stig	Grunnskóli – miðstig	Grunnskóli – unglingastig	Alls
Grunur um einbeitingarskort/ofvirkni	33,8	54,5	37,8	41,6	41,2
Hegðunarerfiðleikar	27,8	30,1	29,5	23,8	28,1
Tilfinningalegir erfiðleikar	13,9	26,0	37,2	31,7	26,9
Skortur á félagstengslum	25,8	20,3	26,9	20,8	23,9
Málörðugleikar	43,7	11,4	11,5	8,9	20,2
Námserfiðleikar	4,0	13,8	27,6	38,6	19,8
Grunur um seinkun í almennum þroska	16,6	10,6	7,1	7,9	10,7
Frávik í hreyfiþroska	9,9	3,3	6,4	4,0	6,2
Skólasókn	0,0	1,6	6,4	20,8	6,2
Aðlögunarerfiðleikar	3,3	2,4	1,3	5,0	2,8
Erfiðleikar á heimili	0,7	1,6	3,2	2,0	1,9
Heilsufar	0,7	0,0	0,0	1,0	0,4

Tafla 40: Hlutfall tilvísunarástæðna hjá stúlkum. Skipting eftir skólastigum.

Tilvísunarástæða	Leikskóli	Grunnskóli – yngsta stig	Grunnskóli – miðstig	Grunnskóli – unglingastig	Alls
Grunur um einbeitingarskort/ofvirkni	34,1	37,5	28,7	33,3	33,0
Tilfinningalegir erfiðleikar	20,7	21,9	38,3	46,0	32,7
Námserfiðleikar	4,9	21,9	30,9	29,9	22,3
Skortur á félagstengslum	19,5	18,8	24,5	25,3	22,3
Málörðugleikar	36,6	25,0	5,3	10,3	18,3
Hegðunarerfiðleikar	22,0	25,0	13,8	11,5	17,4
Grunur um seinkun í almennum þroska	14,6	14,1	8,5	8,0	11,0
Skólasókn	0,0	1,6	2,1	17,2	5,5
Frávik í hreyfiþroska	4,9	1,6	3,2	4,6	3,7
Aðlögunarerfiðleikar	3,7	0,0	1,1	3,4	2,1
Heilsufar	2,4	0,0	1,1	2,3	1,5
Erfiðleikar á heimili	0,0	0,0	0,0	2,3	0,6

Fjölskyldumiðstöðin

Reykjavíkurborgin Rauða kross Íslands rekur Fjölskyldumiðstöðina með aðkomu Velferðarsviðs Reykjavíkurborgar og velferðarráðuneytisins. Þjónustan felst í ráðgjöf og fjölskyldumeðferð og fer fram annars vegar með viðtölum við einstaklinga, foreldra og börn þeirra, og hins vegar með hópstarfi í samstarfi við grunnskóla og þjónustu og frístundamiðstöðvar. Markmið með þjónustu miðstöðvarinnar er að aðstoða fjölskyldur sem eiga í vanda.

Tafla 41: Ráðgjöf á Fjölskyldumiðstöðinni. Fjöldi fjölskyldna, barna og viðtala, samanburður 2008-2010.

	2008	2009	2010
Fjölskyldur	289	320	416
Börn	502	560	903
Viðtöl	1.322	1.510	2.024



Barnavernd Reykjavíkur

Barnavernd Reykjavíkur starfar samkvæmt 2. gr. barnaverndarlaga (nr. 80/2002) sem tryggir að börn sem búa við óviðunandi aðstæður eða börn sem stofna heilsu sinni og þroska í hættu fái nauðsynlega aðstoð. Skal það gert með því að styrkja fjölskyldur í uppeldishlutverki sínu og beita úrræðum til verndar einstökum börnum þegar það á við. Löggin taka til allra barna sem eru á yfirráðasvæði íslenska ríkisins.

Þegar barnaverndarnefnd fær rökstuddan grun um að líkamlegri eða andlegri heilsu barns eða þroska geti verið hættu búin vegna vanrækslu, vanhæfni eða framferðis foreldra eða að barn stefni heilsu sinni eða þroska í hættu með hegðan sinni, er henni skylt að kanna málið án tafar. Þá eru mál barnsins unnin á grundvelli barnaverndarlaga, m.a. með ráðgjöf um uppeldislegar aðstæður barnanna og beitingu úrræða þegar það á við. Barnaverndarnefnd Reykjavíkur ber ábyrgð á meðferð slíkra mála í Reykjavík og Barnavernd Reykjavíkur ber ábyrgð á framkvæmd mála sem unnin eru í borginni samkvæmt barnaverndarlögum.

Bakvakt

Bakvakt vegna barnaverndarmála er starfrækt í Reykjavík alla virka daga utan skrifstofutíma og um helgar. Þegar erindi berst til bakvaktar er metið hvort þörf sé tafarlausrar aðstoðar eða hvort málið megi biðna næsta virka dags. Bakvaktarstarfsmenn eru viðstaddir skýrslutöku af börnum hjá lögreglunni.

Hluti þeirra erinda sem berst til bakvaktar er flokkaður undir formlegar tilkynningar en önnur ekki, t.d. erindi sem hægt er að sinna símleiðis eða geta beðið afgreiðslu á skrifstofutíma. Alls bárust 584 erindi til bakvaktar á árinu og bárust flest þeirra frá lögreglu, öðrum opinberum aðilum, foreldrum, öðrum ættingjum og nágrönnum.

Neyðarlínan 112

Neyðarlínan 112 tekur við barnaverndartilkynningum samkvæmt samningi við barnaverndarnefndir landsins utan skrifstofutíma, forgangsraðar erindum, skráir helstu upplýsingar og kemur þeim til viðkomandi barnaverndarnefndar.

Tafla 43: Mál sem Barnavernd Reykjavíkur hafði til meðferðar, skipt eftir aldri og kyni. Fjöldi og %.

Aldur og kyn barna sem Barnavernd Reykjavíkur hafði til meðferðar			
Aldur	Drengir	Stúlkur	Samtals
0–5 ára	234	258	492
%	16,9	22,2	19,3
6–12 ára	399	347	746
%	28,9	29,9	29,3
13–18 ára	729	532	1.261
%	52,7	45,8	49,6
19–20 ára	20	25	45
%	1,4	2,2	1,8
Samtals	1.382	1.162	2.544
%	100,0	100,0	100,0

Upplýsingar um aldur og kyn barna eru ekki fyrir hendi í 105 málum þar sem veittar voru umsagnir, m.a. vegna ættleiðinga og um hæfi fósturforeldra og stuðningsfjölskyldna.

Tafla 44: Tilkynningar á grundvelli barnaverndarlaga árin 2008-2010, fjöldi tilkynninga, barna og heimila.

	2008	2009	2010
Fjöldi tilkynninga	3.814	4.332	4.255
Fjöldi barna	1.858	1.996	2.003
Fjöldi heimila	1.522	1.583	1.621



Tafla 42: Barnaverndarmál. Fjöldi barna og fjölskyldna 2008-2010.

	Fjöldi barna			Fjöldi heimila		
	2008	2009	2010	2008	2009	2010
Mál til meðferðar vegna barna og unglinga	2.589	2.662	2.649	2.089	2.106	2.106
Mál sem lögð voru fyrir barnaverndarnefnd	151	146	153	127	125	124

Tafla 45: Fjöldi tilkynninga vegna barna á grundvelli barnaverndarlaga, skipt eftir ástæðu tilkynningar og aldri.

Ástæður tilkynninga	0-12 ára	13-18 ára	Samtals
Afbrot barns	62	693	755
Barn beitir ofbeldi	50	197	247
Barn stefnir eigin heilsu og þroska í hættu	47	474	521
Erfiðleikar barns í skóla, skólasókn áfátt	7	61	68
Neysla barns á vímuefnum	2	298	300
Áhættuhegðun barna samtals	168	1.723	1.891
Kynferðislegt ofbeldi	92	47	139
Líkamlegt ofbeldi	135	112	247
Tilfinningalegt/sálrænt ofbeldi	399	161	560
Ofbeldi samtals	626	320	946
Líkamleg vanræksla	13	5	18
Tilfinningaleg vanræksla	43	5	48
Vanræksla varðandi nám	21	8	29
Vanræksla varðandi umsjón og eftirlit	1.009	278	1.287
Vanræksla samtals	1.086	296	1.382
Heilsa eða líf ófæddis barns í hættu	36		36
Fjöldi tilkynninga alls	1.916	2.339	4.255

Tafla 46: Fjöldi tilkynninga vegna barna á grundvelli barnaverndarlaga, skipt eftir tilkynnanda og aldri barna.

Tilkynnandi	0-12 ára	13-18 ára	Samtals
Lögregla	674	1.537	2.211
Nágranni/Almennur borgari	335	103	438
Foreldrar barns – með forsjá	125	216	341
Skóli / sérfr.þj.skóla/fræðsluskrifstofa	155	175	330
Læknir/heilsugæsla/sjúkrahús	183	107	290
Ættingjar barns aðrir en foreldrar	154	47	201
Þjónustumiðstöð/Starfsmenn Velferðarsviðs	78	41	119
Foreldrar barns - ekki með forsjá	83	20	103
Leikskóli/gæsluforeldri	64	5	69
Önnur barnaverndarnefnd/félagsþjónusta	37	22	59
Stuðlar/Meðferðarheimili/Aðrar stofnanir barnaverndarstofu	9	41	50
Barn/ungmenni leitaði sjálf til bvn.	5	21	26
Aðrir	14	4	18
Fjöldi tilkynninga alls	1.916	2.339	4.255

Tafla 47: Aldur og kyn barna sem tilkynnt var um á grundvelli barnaverndarlaga.

Aldur	Drengir		Stúlkur		Fjöldi heimila		Samtals fjöldi heimila
	Fjöldi	%	Fjöldi	%	Fjöldi	%	
0-5 ára	197	17,6	208	23,6	405	20,2	329
6-12 ára	302	27,0	243	27,5	545	27,2	470
13-18 ára	621	55,4	432	48,9	1.053	52,6	1.002
Samtals	1.120	100,0	883	100,0	2.003	100,0	1.621

Tafla 48: Aldur og kyn barna þar sem gerð var könnun vegna tilkynningar á grundvelli 21. gr. barnaverndarlaga.

Aldur	Drengir		Stúlkur		Fjöldi heimila		Samtals fjöldi heimila
	Fjöldi	%	Fjöldi	%	Fjöldi	%	
0-5 ára	140	25,0	159	31,5	299	28,0	234
6-12 ára	191	34,0	167	33,1	358	33,6	301
13-18 ára	230	41,0	179	35,4	409	38,4	386
Samtals	561	100,0	505	100,0	1.066	100,0	800

Tafla 49: Umsagnir vegna mála um umgengni, ættleiðinga og fósturs. Skipt eftir fjölda heimila og fjölda barna.

	Fjöldi heimila	Fjöldi barna
Erindi frá sýslumanni vegna umgengnismála	34	49
Ættleiðing	27	27
Fósturhæfi	30	30
Umsögn um hæfi stuðningsfjölskyldu	46	46
Samtals	137	152

Tafla 50: Varanlegt, tímabundið og styrkt fóstur.

	Fjöldi barna
Börn í varanlegu fóstur	94
Barn fer í varanlegt fóstur á árinu	3
Börn í tímabundnu fóstur	66
Barn fer í tímabundið fóstur á árinu	31
Fóstur samkvæmt 84. gr	48
Styrkt fóstur	14
Vistun barna eldri en 18 ára	17
Fóstur rofnar á árinu	20
Fóstur lauk á árinu vegna sjálfræðisaldurs	20
Samtals með tilliti til skörunar milli málaflokka	219

Tafla 51: Úrskurðir, tegund eftir fjölda heimila og barna árin 2009 og 2010.

Tegund úrskurðar	Fjöldi heimila		Fjöldi barna	
	2009	2010	2009	2010
Vistun barns utan heimilis í allt að tvo mánuði (samkvæmt 27.gr. bvl.)	15	17	19	27
Úrskurður dómstóls um vistun barns utan heimilis í allt að 12 mánuði (samkvæmt 28. gr. bvl.)	2	6	3	11
Úrskurður um úrræði án samþykkis foreldra (samkvæmt 26. gr. bvl.)		1		2
Úrskurðað um umgengni vegna barns í fóstur (samkvæmt 74. gr. bvl.)	3	5	3	6
Úrskurðað um endurskoðun fóstursamnings (samkvæmt 77. gr. bvl.)	1		1	
Dómur um sviptingu forsjár (samkvæmt 29. gr. bvl.)	4	2	5	2
Samtals með tilliti til skörunar milli málaflokka	21	22	25	32

Auk þess varð dómsátt í málum 11 barna frá fimm heimilum sem vísað hafði verið til dómstóla til úrskurðar vegna vistunar barns utan heimilis skv. 28. gr. bvl. og í málum þriggja barna frá tveimur heimilum vegna forsjársviptingar. Í málum 15 barna var gripið til neyðarráðstöfunar skv. 31.gr. barnaverndarlaga.

Starfsemi vegna barna og unglunga

Sumardvöl í sveit

Sumardvöl í sveit er úrræði þar sem börn dvelja hluta úr sumri á sveitabæjum víðsvegar um landið. Árið 2010 dvaldi 51 barn í sveit fyrir milligöngu þjónustumiðstöðva eða Barnaverndar.



Tafla 52: Sumardvöl í sveit. Fjöldi barna, kyn, meðalaldur barna og meðaldvalartími, skipt eftir þjónustumiðstöðvum.

Þjónustumiðstöð	Fjöldi alls	Drengir	Stúlur	Meðalaldur	Meðaldvalart. í dögum
Miðborg og Hlíðar	3	2	1	11,0	14,0
Laugardalur og Háaleiti	8	3	5	10,3	16,0
Breiðholt	22	14	8	9,1	14,0
Árbær	8	5	3	11,0	14,0
Grafarvogur og Kjalarnes	10	9	1	11,7	9,1
Samtals	51	33	18	10,2	13,4

Tafla 53: Sumardvöl í sveit. Fjöldi barna, skipt eftir þjónustumiðstöðvum. Samanburður árin 2008-2010.

Þjónustumiðstöð	2008	2009	2010
Vesturbær	0	5	0
Miðborg og Hlíðar	8	2	3
Laugardalur og Háaleiti	10	11	8
Breiðholt	14	22	22
Árbær og Grafarholt	9	6	8
Grafarvogur og Kjalarnes	9	9	10
Samtals	50	55	51

Vistheimili barna – Laugarásvegi

Vistheimili barna – Laugarásvegi er úrræði í barnaverndarmálum með rými fyrir sjö börn. Greina má vistanir eftir orsök þeirra og tilgangi: bráðavistun, greiningar – og kennsluvistun, fósturaðlögun og önnur vistun eftir skilgreindum markmiðum. Meginmarkmið með úrræðinu er að styrkja fjölskyldur í uppeldishlutverki þeirra með þarfir barnsins í fyrirrími.

Tafla 54: Vistheimili barna. Fjöldi barna, skipt eftir tegund vistunar. Samanburður árin 2008-2010.

	2008	2009	2010
Bráðavistun	26	23	24
Greiningar- og kennsluvistun	12	11	6
Önnur vistun	3	7	9
Fósturaðlögun	3	0	0

Tafla 55: Vistheimili barna. Fjöldi barna, meðalaldur, dvöl og nýting. Samanburður árin 2008-2010.

	2008	2009	2010
Fjöldi barna	38	41	37
Meðalaldur	8,0	6,9	5,7
Dvalardagar	1.515	2.017	2.463
Meðaldvalartími (dagar)	40	49	67
Nýting	59,3%	78,9%	96,4%

Laugarásvegur – Greining og ráðgjöf heima

Laugarásvegur – Greining og ráðgjöf heima er þjónusta sem veitt er fjölskyldum á eigin heimili. Foreldrum er veittur stuðningur og ráðgjöf við uppeldi og umönnun barna. Tilvísanir koma frá Barnavernd Reykjavíkur.

Tafla 56: Greining og ráðgjöf heima. Fjöldi barna og meðalaldur. Samanburður árin 2008-2010.

	2008	2009	2010
Fjöldi barna	15	23	54
Meðalaldur	8,5	8,8	8,4

Skammtímaheimilið Hraunbergi

Skammtímaheimilið Hraunbergi er ýmist nýtt sem skammtávistun eða bráðavistun með rými fyrir þrjú ungmenni á aldrinum 13-18 ára. Markmiðið er að tryggja unglungum, sem af ýmsum ástæðum geta ekki dvalið í heimahúsum, traust og örugg uppeldisskilyrði meðan á dvöl þeirra stendur.

Fjölskylduheimilið Ásvallagötu

Fjölskylduheimilið Ásvallagötu er faglegt sérúrræði Barnaverndar Reykjavíkur með rými fyrir fjóra unglunga á aldrinum 13-18 ára. Markmið með starfsemi fjölskylduheimilisins að búa börnum traust og örugg uppeldisskilyrði. Tímalengd búsetu er eitt til fjögur ár eftir atvikum.

Fjölskylduheimilið Búðagerði

Fjölskylduheimilið Búðagerði er starfrækt sem faglegt sérúrræði með rými fyrir fjóra unglunga á aldrinum 13-18 ára. Markmið með úrræðinu er að veita unglungum, sem ekki geta tímabundið búið í heimahúsum, traust og örugg uppeldisskilyrði meðan á dvöl þeirra stendur. Tímalengd búsetu er eitt til tvö ár eftir atvikum. Við upphaf vistunar eru sett markmið og gerð áætlun um dvöl unglingsins í samráði við hann, vistunaraðila, forsýnaraðila og starfsmenn heimilisins og sett í vistunarsamning, þar sem aðstandendur unglunganna hafa einnig hlutverki að gegna.

Stuðningsheimili

Velferðarsvið starfrækti á árinu tvö stuðningsheimili. Á hvoru þeirra er rými fyrir tvö ungmenni 17-20 ára í fjögurra herbergja íbúð ásamt umsjónarmanni. Hámarksdvalartími er tvö ár. Skilyrði er að ungmennin stundi nám eða vinnu og neyti hvorki fíkniefna né misnoti áfengi. Heimilin eru ætluð ungmennum sem ekki hafa möguleika á að búa hjá forráðamönnum sínum né öðrum aðstandendum. Markmiðið með búsetunni er að styðja ungmenni og auka færni þeirra til sjálfstæðrar búsetu og taka ábyrgð á daglegu lífi. Ungmennin hitta ráðgjafa og umsjónarmenn reglulega þar sem unnið er að einstaklingsbundnum markmiðum.

Tafla 57: Heimili fyrir unglunga. Fjöldi unglunga og meðalaldur.

Heimili	Fjöldi	Meðalaldur
Fjölskylduheimilið Ásvallagötu	7	16,9
Fjölskylduheimilið Búðagerði	6	17
Skammtímaheimilið Hraunbergi	30	16,1
Stuðningsheimili	6	18,2

Skammtímadvöl Álfalandi

Skammtímadvöl Álfalandi er starfrækt til margra ára skv. samningi við SSR fyrir fötluð börn. Rými er fyrir 6 börn 12 ára og yngri sem geta dvalið þar í nokkra sólarhringa í senn. Markmiðið með vistuninni er að létta undir með foreldrum. Meðan á dvöl stendur fá börnin aðstoð og aðhald við sín daglegu verkefni og njóta umönnunar og afþreyingar.

Tafla 58: Fjöldi barna í skammtímadvöl í Álfalandi. Samanburður 2009 og 2010.

	2009	2010
Fjöldi barna	36	40
Meðalaldur barna	8,1	8,1
Meðaldvalartími	59	54
Dvalardagar	2.129	2.154
Heildarnýting (%)	100,0	100,0

Stuðningurinn heim

Stuðningurinn heim er þjónusta sem veitt er fjölskyldum á eigin heimili. Foreldrum er veittur stuðningur og ráðgjöf við uppeldi og umönnun barna. Þjónustan er veitt á heimili fjölskyldunnar. Á árinu fengu 83 fjölskyldur 140 barna stuðning heim, samanborið við 100 fjölskyldur með 138 börn árið 2009.

Unglingasmiðjur

Starfsemi unglingasmiðjanna er sniðin að þörfum unglunga á aldrinum 13-18 ára, sem eru félagslega einangraðir, hafa orðið fyrir einelti, eru óframfærnir/óvirkir, sýna þunglyndis- og kvíðaeinkenni, hafa lítið sjálfstraust, slaka félagsfærni og/eða búa við erfið uppeldisskilyrði. Meginmarkmið starfsins eru að efla sjálfstraust, leita leiða til uppbyggilegra lausna, styrkja hópkennd og jákvæð samskipti, kenna virðingu og umburðarlyndi og auka hæfni í félagslegum samskiptum.

Tafla 59: Fjöldi þátttakenda í hópstarfi í Unglingasmiðjum, skipt eftir kyni.

Unglingasmiðja	Piltar	Stúlkur	Samtals
Stígur	19	8	27
Tröð	14	14	28
Samtals	33	22	55

Tafla 60: Fjöldi þátttakenda sem útskrifuðust úr Unglingasmiðjunum á árinu, skipt eftir kyni.

Unglingasmiðja	Piltar	Stúlkur	Samtals
Stígur	10	5	15
Tröð	10	5	15
Samtals	20	10	30

Tafla 61: Fjöldi þátttakenda í hópstarfi í Unglingasmiðjum árin 2008-2010.

Unglingasmiðja	2008	2009	2010
Stígur	28	24	27
Tröð	23	31	28
Samtals	51	55	55



Þjónusta við fólk í heimahúsum

Ýmiss konar stuðningur og aðstoð er veitt á Velferðarsviði sem miðar að því að fólk, sem þess óskar, geti dvalið sem lengst á eigin heimili þrátt fyrir erfiðleika svo sem veikindi, álag, fötlun, aldur eða fjölskylduvanda. Lögð er áhersla á að þjónustan sé sniðin að þörfum hvers og eins og að þjónustan hjálpi fólki til sjálfshjálpar þar sem það er hægt. Áhersla er í auknum mæli lögð á að samþætta ólíka þætti þjónustunnar og var unnið að því á ýmsan hátt á árinu. Meðal þjónustu í boði er félagsleg heimaþjónusta, heimahjúkrun, matur á félagsmiðstöð og heimsending á mat, dagvist fyrir aldraða, akstur fyrir fólk með fötlun og eldri borgara, persónuleg ráðgjöf og tilsjón, liðveisla og frekari liðveisla og skammtímadvöl barna hjá stuðningsfjölskyldum. Þjónustan er ýmist veitt á heimili notenda eða annars staðar, s.s. á þjónustu- og félagsmiðstöðvum, heimilum stuðningsfjölskyldna eða dagvistunarstöðum.

Félagsleg heimaþjónusta

Fólki, sem býr á eigin heimili en getur ekki annast heimilishald eða persónulega umhirðu hjálparlaust, getur sótt um félagslega heimaþjónustu. Þjónustan er margbreytileg og sniðin að þörfum hvers og eins. Starfsfólk í heimaþjónustu annast m.a. almenn heimilisstörf, s.s. heimilisþrif og og þvotta. Starfsfólkið leitast jafnframt við að mæta persónulegum þörfum og er félagslegur stuðningur, hvatning og samvera mikilvægir þættir í starfinu.

Tafla 62: Félagsleg heimaþjónusta alls 2010. Fjöldi notenda eftir þjónustumiðstöðvum og aldri.

Þjónustumiðstöð	Yngri en 67 ára	67 ára og eldri	Samtals
Vesturbær	70	350	420
Miðborg og Hlíðar	110	536	646
Laugardalur og Háaleiti	341	1.230	1.571
Breiðholt	156	339	495
Árbær og Grafarholt	99	173	272
Grafarvogur og Kjalarnes	111	204	315
Seljahlíð	0	58	58
Samtals	887	2.890	3.777

Tafla 63: Kvöld- og helgarþjónusta. Fjöldi notenda eftir þjónustumiðstöðvum og aldri.

Þjónustumiðstöð	Yngri en 67 ára	67 ára og eldri	Samtals
Vesturbær	3	64	67
Miðborg og Hlíðar	3	113	116
Laugardalur og Háaleiti	33	188	221
Breiðholt	12	47	59
Árbær og Grafarholt	8	25	33
Grafarvogur og Kjalarnes	6	18	24
Seljahlíð		42	42
Samtals	65	497	562

Heimahjúkrun

Árið 2009 tók Velferðarsvið við starfsemi heimaþjúkrunar í Reykjavík samkvæmt þjónustusamningi við heilbrigðisráðuneytið til þriggja ára. Heimaþjónusta Reykjavíkur veitir heimahjúkrun allan sólarhringinn í Reykjavík og á Seltjarnarnesi, kvöld-, helgar- og næturheimahjúkrun í Mosfellsbæ og næturheimahjúkrun í Kópavogi, Garðabæ og Hafnarfirði.

Á árinu var unnið að samþættingu heimahjúkrunar og félagslegrar heimaþjónustu á kvöldin og um helgar. Jafnframt leiðir Heimaþjónusta Reykjavíkur samvinnu dagþjónustu heimahjúkrunar og félagslegrar heimaþjónustu en dagþjónusta félagslegrar heimaþjónustu er veitt hverfabundið frá þjónustumiðstöðvum borgarinnar.

Tafla 64: Fjöldi sjúklunga eftir kyni. Samanburður árin 2008-2010.

Kyn	2008	2009	2010
Konur	1.407	1.226	1.392
Karlar	682	658	797
Samtals	2.089	1.884	2.189

Tafla 65: Fjöldi sjúklunga og fjöldi samskipta eftir aldri og kyni

Aldur í árum	Karlar		Konur	
	Fjöldi einst.	Fjöldi samskipta	Fjöldi einst.	Fjöldi samsk.
Yngri en 10	2	37	7	300
10-19	3	67	2	5
20-29	13	1.041	18	644
30-39	16	1.035	33	1.333
40-49	36	3.191	50	5.032
50-59	61	6.203	68	5.793
60-69	91	7.969	131	11.017
70-79	174	11.089	281	22.915
80-89	319	20.422	631	45.566
90 og eldri	82	6.379	171	12.555
Samtals	797	57.433	1.392	105.160



Tafla 66: Heimahjúkrun. Fjöldi og hlutfallsleg skipting sjúklinga í desember 2010, eftir þjónustuflokkum.

Þjónustuflokkur	Fjöldi	%
Flokkur 1 (1 - 60 mín)	482	54,7
Flokkur 2 (61 - 180 mín)	256	29,1
Flokkur 3 (181 - 300 mín)	89	10,1
Flokkur 4 (301 - 420 mín)	26	3,0
Flokkur 5 (421 - 540 mín)	11	1,2
Flokkur 6 (> 540 mín)	17	1,9
Samtals	881	100,0

Málsverðir

Málsverðþjónusta er veitt með tvennum hætti. Annars vegar er hádegisverður framreiddur í félagsmiðstöðvum og hins vegar er matur sendur heim til þeirra sem sjá sér ekki fært að fara og borða í næstu félagsmiðstöð. Fólk sækir um að fá heimsendan mat en allir geta snætt á félagsmiðstöð panti þeir matinn fyrir klukkan níu samdægurs. Framleiðslueldhús voru fjögur á árinu 2010, á Dalbraut 21-27, Droplaugarstöðum, Lindargötu 59 og í Seljahlíð við Hjallasel.

Tafla 67: Fjöldi matargesta á félagsmiðstöðvum 2010.

Félagsmiðstöð	Fjöldi
Aflagrandi 40	62
Árskógar	154
Bólstaðarhlíð 43	37
Dalbraut 18-20	24
Dalbraut 21-27	73
Furugerði 1	77
Hraunbær 105	109
Hvassaleiti 56-58	48
Hæðargarður 31	103
Langahlíð 3	29
Norðurbrún 1	66
Sléttuvegur 11	32
Vesturgata 7	22
Samtals	826

Hlutfall 66 ára og yngri er 9%. Á Lindargötu 59 eru að meðaltali 220 matargestir á dag og fjöldi seldra máltíða á árinu var rúmlega 80.000.

Tafla 68: Heimsendur matur matreiddur á Lindargötu.

	2008	2009	2010
Fjöldi notenda	1.063	1.066	1.128
Fjöldi máltíða	123.285	130.162	135.739
Hlutfall notenda 66 ára og yngri í %	13,9	14,2	14,5

Tafla 69: Fjöldi notenda sem fær heimsendan mat, skipt eftir þjónustumiðstöðvum og aldri notenda.

Þjónustumiðstöð	66 ára og yngri	67 ára og eldri	Samtals
Vesturbær	12	161	173
Miðborg og Hlíðar	23	192	215
Laugardalur og Háaleiti	73	386	459
Breiðholt	29	115	144
Árbær og Grafarholt	15	61	76
Grafarvogur og Kjalarnes	12	49	61
Samtals	164	964	1.128



Tafla 70: Fjöldi notenda sem fær heimsendan mat, skipt eftir fjölskyldugerð og aldri notenda.

	Yngri en 67 ára		67 ára og eldri		Samtals	
	Fjöldi	%	Fjöldi	%	Fjöldi	%
Einhleypur karl	90	54,9	215	22,3	305	27,0
Einhleyp kona	60	36,6	525	54,5	585	51,9
Einstæð móðir	1	0,6	0	0,0	1	0,1
Hjón eða barnlaust sambýlisfólk	12	7,3	222	23,0	234	20,7
Hjón eða sambýlisfólk með börn	1	0,6	2	0,2	3	0,3
Samtals	164	100,0	964	100,0	1.128	100,0

Stuðningsþjónusta

Markmið stuðningsþjónustu er að veita fjölskyldum og einstaklingum sem á þurfa að halda stuðningi í daglegu lífi. Sá stuðningur getur falist í stuðningi við uppeldi og aðbúnað barna, stuðning við að rjúfa félagslega einangrun og/eða njóta menningar- og félagslífs.

Liðveisla fyrir fatlað fólk

Liðveisla fyrir fatlað fólk er persónulegur stuðningur sem miðar að því að rjúfa félagslega einangrun, t.d. með aðstoð við að njóta félags- og menningarlífs. Liðveisla er í auknum mæli veitt í hópum með það að leiðarljósi að maður er manns gaman.

Tafla 71: Liðveisla. Fjöldi notenda og tíma og biðlisti í lok árs, eftir þjónustumiðstöðvum og aldri notenda.

Þjónustumiðstöð		Yngri en 18 ára	18 ára og eldri	Samtals
Vesturbær	Notendur	13	15	28
	Tímar	1.557	1.555	3.112
	Biðlisti í lok árs	4	7	11
Miðborg og Hlíðar	Notendur	17	40	57
	Tímar	1.698	3.595	5.293
	Biðlisti í lok árs	4	22	26
Laugardalur og Háaleiti	Notendur	53	106	159
	Tímar	5.721	11.430	17.151
	Biðlisti í lok árs	28	52	80
Breiðholt*	Notendur	32	30	62
	Tímar	2.963	3.971	6.934
	Biðlisti í lok árs	44	30	74
Árbær og Grafarholt	Notendur	12	16	28
	Tímar	1.701	2.659	4.360
	Biðlisti í lok árs	10	13	23
Grafarvogur og Kjalarnes	Notendur	35	32	67
	Tímar	3.515	3.059	6.574
	Biðlisti í lok árs	20	15	35
Samtals	Notendur	162	258	420
	Tímar	17.155	26.269	43.424
	Biðlisti í lok árs	110	139	249

Skv. samningi SSR við Þjónustumiðstöð Laugardalur og Háaleitis fengu 33 notendur frekari liðveislu (2.874 tímar), þar af fengu 19 bæði liðveislu og frekari liðveislu. *Þjónustumiðstöð Breiðholts annast umsýslu vegna Barnaverndar.



Tilsiðon og persónuleg ráðgjöf

Tilsiðonarmenn og persónulegir ráðgjafar starfa á grundvelli d. liðar 24. gr. barnðarverndarlaga nr. 80/2002 og 16. gr. laga um félagsþjónustu sveitarfélaga nr. 40/1991. Tilsiðonarmaður veitir foreldri/foreldrum stuðning við uppeldi og aðbúnað barna þannig að sem best henti

hag og þörfum barns eða ungmennis. Persónulegir ráðgjafar veita börnum og ungmennum ráðgjöf og leiðbeiningar í þeim tilgangi að styrkja þau félagslega, siðferðislega og tilfinningalega, svo sem í sambandi við vinnu, menntun og tómstundir.

Tafla 72: Tilsiðon og persónuleg ráðgjöf. Fjöldi notenda og tíma og biðlisti í árslok. Skipt eftir þjónustumiðstöðv. og aldri.

Þjónustumiðstöð		Yngri en 18 ára	18 ára og eldri	Samtals
Vesturbær	Notendur	8	3	11
	Tímar	922	573	1.495
	Biðlisti í lok árs	1	0	1
Miðborg og Hlíðar	Notendur	4	2	6
	Tímar	336	108	444
	Biðlisti í lok árs	1	0	1
Laugardalur og Háaleiti	Notendur	16	15	31
	Tímar	607	949	1.556
	Biðlisti í lok árs	13	4	17
Breiðholt*	Notendur	46	8	54
	Tímar	4.080	991	5.071
	Biðlisti í lok árs	38	3	41
Árbær og Grafarholt	Notendur	4	4	8
	Tímar	535	513	1.048
	Biðlisti í lok árs	1	1	2
Grafarvogur og Kjalarnes	Notendur	4	22	26
	Tímar	219	2.240	2.459
	Biðlisti í lok árs	22	3	25
Samtals	Notendur	91	58	149
	Tímar	6.699	5.374	12.073
	Biðlisti í lok árs	76	11	87

*Breiðholt annast umsýslu vegna Barnaverndar.

Stuðningsfjölskyldur

Þjónusta stuðningsfjölskyldu er veitt á grundvelli d. liðar 24. gr. barnaverndarlaga nr. 80/2002 og 11. gr. laga um félagsþjónustu sveitarfélaga nr. 40/1991. Stuðningsfjölskyldur taka á móti börnum til dvalar á heimilum sínum, oft eina eða tvær helgar í mánuði.

Markmiðið er tvíþætt, annars vegar að foreldrar fái hvíld og hins vegar að veita börnum tilbreytingu, auka þekkingu þeirra og liðsinna þeim með ýmsa þætti. Á árinu störfuðu 92 stuðningsfjölskyldur, árið 2009 voru þær 102.

Tafla 73: Fjöldi barna með stuðningsfjölskyldu og fjöldi barna á biðlista, skipt eftir þjónustumiðstöðvum. Samanburður á árunum 2009 og 2010.

Þjónustumiðstöð	Fjöldi barna		Fjöldi á biðlista í lok árs	
	2009	2010	2009	2010
Vesturbær	7	9	8	1
Miðborg og Hlíðar	2	1	4	5
Laugardalur og Háaleiti	23	19	21	37
Breiðholt*	63	69	41	55
Árbær og Grafarholt	19	17	10	13
Grafarvogur og Kjalarnes	23	19	5	6
Samtals	137	134	89	117

*Breiðholt annast umsýslu vegna Barnaverndar.

Aksturs- og ferðapjónusta

Velferðarsvið starfrækir akstursþjónustu fyrir íbúa Reykjavíkur. Þjónustan stendur til boða fólki sem vegna fötlunar eða öldrunar getur ekki nýtt sér aðra ferðamöguleika og hefur ekki yfir eigin farartæki að ráða.

Ferðapjónusta fyrir fatlað fólk

Ferðapjónusta fyrir fatlað fólk er starfrækt fyrir íbúa Reykjavíkur sem geta fötlunar sinnar vegna ekki

nýtt sér aðra ferðamöguleika og hafa ekki aðgang að eigin farartæki. Markmið með þjónustunni er að gera þessum íbúum kleift að stunda vinnu og nám og njóta tómsunda. Þjónustumiðstöðvar Reykjavíkurborgar meta umsóknir um ferðapjónustu fyrir fatlað fólk með hliðsjón af gildandi reglum og möguleikum umsækjanda til að nýta sér ferðamöguleika. Strætó bs. sér um framkvæmd þjónustunnar.

Tafla 74: Ferðapjónusta fyrir fatlað fólk. Fjöldi notanda og ferða 2010 eftir þjónustumiðstöðvum.

Þjónustumiðstöð	Fjöldi notanda	Fjöldi ferða	Meðalfjöldi ferða á notanda á mánuði
Vesturbær	64	10.291	13
Miðborg og Hlíðar	104	22.426	18
Laugardalur og Háaleiti	315	58.294	15
Breiðholt	165	29.810	15
Árbær og Grafarholt	92	19.706	18
Grafarvogur og Kjalarnes	168	40.282	20
Samtals	908	180.809	17

Tafla 75: Ferðapjónusta fatlaðs fólks. Fjöldi notanda 2010 eftir þjónustumiðstöðvum og aldri.

Þjónustumiðstöð	Yngri en 18 ára	18–29 ára	30–66 ára	67–79 ára	80 ára og eldri	Samtals
Vesturbær	8	7	33	12	4	64
Miðborg og Hlíðar	8	9	62	9	16	104
Laugardalur og Háaleiti	21	41	172	43	38	315
Breiðholt	25	22	82	25	11	165
Árbær og Grafarholt	22	7	48	11	4	92
Grafarvogur og Kjalarnes	39	30	76	13	10	168
Samtals	123	116	473	113	83	908



Akstursþjónusta fyrir eldri borgara

Reykvíkingar 67 ára og eldri sem búa á eigin heimili en sjá sér ekki fært að nota almenningsamgöngur vegna hreyfihömlunar og hafa ekki aðgang að eigin farartæki geta sótt um akstursþjónustu. Markmiðið með þjónustunni er að auðvelda eldri

borgurum að búa lengur heima. Umsóknir um þjónustuna eru metnar á þjónustumiðstöðvum með hliðsjón af gildandi reglum og möguleikum umsækjenda til að nýta sér almenningsamgöngur og/eða aðra ferðamöguleika. Strætó bs. sér um framkvæmd þjónustunnar.

Tafla 76: Akstursþjónusta eldri borgara – Fjöldi notenda og ferða eftir þjónustumiðstöðvum 2009 og 2010.

Þjónustumiðstöð	Fjöldi notenda		Fjöldi ferða		Meðalfjöldi ferða á notanda á mánuði	
	2009	2010	2009	2010	2009	2010
Vesturbær	119	122	5.038	4.994	4	3
Miðborg og Hlíðar	193	187	9.404	9.407	4	4
Laugardalur og Háaleiti	384	413	17.900	19.192	4	4
Breiðholt	118	141	6.521	7.331	5	4
Árbær og Grafarholt	54	46	2.470	2.479	4	4
Grafarvogur og Kjalarnes	47	68	2.252	2.636	4	3
Samtals	915	977	43.585	46.039	4	4

Tafla 77: Akstursþjónusta eldri borgara – Fjöldi notenda eftir aldri og þjónustumiðstöðvum.

Þjónustumiðstöð	67-79 ára	80-89 ára	90 ára+	Samtals
Vesturbær	34	71	17	122
Miðborg og Hlíðar	42	122	23	187
Laugardalur og Háaleiti	95	280	38	413
Breiðholt	61	73	7	141
Árbær og Grafarholt	21	25		46
Grafarvogur og Kjalarnes	29	36	3	68
Samtals	282	607	88	977



Félagsstarf

Félagsstarfið er opið Reykvíkum á öllum aldri og fer fram í 17 félagsmiðstöðvum víðsvegar um borgina.

Markmið með félagsstarfinu er að fyrirbyggja félagslega einangrun og er leitast við að virkja frumkvæði og hæfileika hvers og eins. Mismikil starfsemi og þjónusta er í félagsmiðstöðvunum. Þar á meðal er opið félags- og tómstundastarf, margskonar námskeið, líkamsrækt og snyrting. Spilað er á spil, farið í styttri og lengri ferðir og göngur, lesið í leshópum, sungið í kórum og settar upp leiksýningar.

Hægt er að fá sér kaffi og meðlæti, hlusta á fréttir og spjalla, líta í blöð og bækur og margt fleira. Hádegisverður er í boði á öllum miðstöðvunum. Ekki fer fram talning á þeim hópi sem sækir stöðvarnar heim en haldið er utan um fjölda þeirra sem sækja námskeið og taka þátt í fyrirfram skipulögðu starfi.

Athuga ber að tafla 78 endurspeglar ekki að fullu þann fjölda sem tekur þátt í starfseminni en gefur mynd af þeim hópi sem tekur þátt í skipulögðu starfi sem krefst skráningar.

Tafla 78: Félags- og tómstundastarf, fjöldi þátttakenda eftir félagsmiðstöðvum.

Félagsmiðstöð	Opin vinnustofa	Námskeið	Íþróttir
Aflagrandi 40	93	66	0
Árskógar	90	30	20
Bólstaðarhlíð 43	14	48	21
Dalbraut 18-20	26	18	0
Dalbraut 21-27	26	7	6
Furugerði 1	28	0	24
Hraunbær 105	25	51	34
Hvassaleiti 56-58	53	21	59
Hæðargarður 31	45	67	26
Langahlíð 3	12	35	14
Lindargata 59	62	80	37
Norðurbrún 1	64	29	13
Sléttuvegur 11	17	0	0
Vesturgata 7	19	105	15
Samtals	574	557	269

Hlutfall 66 ára og yngri er 15%.

Samræmd talning og skráning félagsstarfs er ekki gerð í Seljahlíð, Gerðubergi og við Þórðarsveig.

Dagvist fyrir aldraða

Dagvist fyrir aldraða er stuðningsúrræði fyrir aldraða sem búa í heimahúsum. Markmiðið er að rjúfa félagslega einangrun og stuðla að því að aldraðir geti búið lengur heima óski þeir þess. Í dagvist er boðið upp á tómstundaiðju, léttar leikfimisæfingar, fæði, hvíldar- aðstöðu og aðstoð við böðun. Gestir dagvistar eru sóttir að morgni og ekið heim síðdegis. Dvalartími getur verið frá einum upp í fimm daga í viku. Dagvist er rekin á daggjöldum frá heilbrigðis- og tryggingamálaráðuneytinu og með greiðsluþátttöku gesta.

Dagvistin er starfrækt á tveimur stöðum í borginni. Í Dagvist í Þorraseli er rými fyrir 40 einstaklinga sem þurfa félagsskap, hvatningu, eftirlit og aðstoð við athafnir daglegs lífs. Fjöldi gesta á árinu var 113 og meðalaldur þeirra var 85 ár. Á Vitatorgi er starfrækt hjúkrunardagvist með rými fyrir 18 einstaklinga sem greindir hafa verið með minnisjúkdóma af völdum heilabilunar. Fjöldi gesta á árinu var 45 og meðalaldur þeirra var 82 ár.

Umfang þjónustu Velferðarsviðs hefur breyst verulega frá árinu 2008. Er þar bæði um að ræða þjónustuaukningu vegna afleiðinga efnahagsvanda svo og nýja þjónustu svo sem uppbygging búsetuúrræða fyrir geðfatlaða samkvæmt samningi við ríkið, þjónustu-

samning um heimahjúkrun og aukna þjónustu við utangarðsfólk í samræmi við stefnumótun. Þessar breytingar endurspeglast í aukningu á heildarútgjöldum sviðsins sbr. töflu 79.

Tafla 79: Heildarrekstrargjöld Reykjavíkurborgar og Velferðarsviðs Reykjavíkurborgar – Samanburður sl. 5 ár.

Ár	Reykjavíkurborg millj. kr.	Velferðarsvið millj. kr.	%
2006	48.348	6.076	12,6
2007	46.696	6.762	14,5
2008	51.681	7.657	14,8
2009	53.416	8.624	16,1
2010	56.052	8.786	15,7

Tafla 80: Skipting rekstrarútgjalda Velferðarsviðs eftir þjónustubáttum í þúsundum króna.

	Tekjur	Laun og launa-tengd gjöld	Annar rekstrar-kostnaður	Rekstrar-niðurstaða	Esk áætlun tímabils	Frávik tímabils	Esk. áætlun tímabils í %	Rekstrar-niðurstaða 2009
Skrifstofur	-62.928	1.265.513	477.221	1.679.802	1.733.654	53.852	97,0	1.660.568
Nefndir og ráð	-599	45.615	4.429	49.445	52.967	3.522	93,0	52.722
Fjárhagsaðstoð	-26.461	7.896	1.990.550	1.971.985	2.057.000	85.015	96,0	1.581.517
Húsaleigubætur	-1.365.028	0	2.414.968	1.049.940	1.941.748	891.808	54,0	1.316.864
Búsetuúrræði, framlög og styrkir	-35.323	91.496	855.982	912.156	865.073	-47.083	105,0	1.130.773
Búsetukjarnar fyrir geðfatlaða	-474.587	447.224	161.966	134.603	161.061	26.458	84,0	39.029
Rekstrarsamningar	-29.100	0	224.160	195.060	205.533	10.473	95,0	184.900
Félagsmiðstöðvar	-108.844	285.597	350.882	527.635	554.439	26.804	95,0	503.511
Dagdeildir	-95.001	68.823	51.736	25.559	26.250	691	97,0	24.622
Heimþjónusta	-1.075.952	1.724.442	408.257	1.056.826	1.109.942	53.116	95,0	965.250
Hjúkrunarheimili	-771.863	670.509	335.250	233.391	17.201	-216.190	1357,0	274.084
Þjónustuíbúðir	-137.773	312.293	206.238	380.754	414.866	34.112	92,0	351.535
Framleiðslueldhús	-200.933	71.400	210.820	81.361	74.384	-6.976	109,0	62.559
Stuðningsfj. stuðningsþj. sumarrúrræði	-10.944	162.180	58.245	209.481	219.690	10.209	95,0	188.410
Önnur úrræði	-87.959	273.206	242.398	427.645	428.680	1.035	100,0	400.847
Þróunarverkefni	-14.165	49.635	22.961	58.431	88.517	30.086	66,0	72.385
Önnur gjöld	-1.208	26.519	41.616	66.927	122.368	55.441	55,0	95.618
Þjónustu-samningar við önnur svið	0	0	-275.033	-275.033	-278.433	-3.400	99,0	-280.843
Velferðarsvið (VEL)	-4.498.667	5.502.348	7.782.646	8.785.966	9.794.939	1.008.974	90,0	8.624.350

Tafla 81: Helstu lykiltölur 2008, 2009 og 2010. Rekstrarniðurstöðutölur í þúsundum króna.

	Árið 2008	Árið 2009	Árið 2010
Fjárhagsaðstoð			
Rekstrarniðurstaða	1.057.598	1.581.517	1.971.985
Fjöldi heimila	2.774	3.292	3.704
Húsaleigubætur			
Rekstrarniðurstaða	455.730	701.491	715.370
Fjöldi heimila	6.239	7.858	8.370
Sérstakar húsaleigubætur			
Rekstrarniðurstaða	94.891	71.134	82.236
Fjöldi heimila	698	896	1.036
Sérstakar húsaleigubætur í húsnæði Félagsbústaða*			
Rekstrarniðurstaða	597.834	544.238	252.334
Fjöldi heimila	2.002	2.111	2.183
Leiguíbúðir í eigu Félagsbústaða			
Fjöldi íbúða	1.826	1.829	1.847
Fjöldi úthlutana	195	185	193
Fjöldi á biðlista í árslok	688	648	675
Þjónustuíbúðir fyrir aldraða			
Fjöldi þjónustuíbúða	339	357	375
Fjöldi úthlutana	44	65	84
Fjöldi á biðlista í árslok	412	410	386
Barnavernd Reykjavíkur			
Fjöldi barnaverndartilkynninga	3.814	4.332	4.255
Fjöldi barna (mál til meðferðar)	2.589	2.662	2.646
Fjöldi fjölskyldna	2.089	2.106	2.103
Félagsleg heimaþjónusta			
Rekstrarniðurstaða	909.814	1.016.581	1.074.507
Fjöldi heimila	3.780	3.789	3.777
Heimahjúkrun			
Rekstrarkostnaður		840.668	921.515
Fjöldi heimila	2.089	1.884	2.190
Stoðþjónusta			
Rekstrarniðurstaða vegna liðveislu, tilsjónar og stuðningsfjölskyldna	168.179	185.025	206.327
Fjöldi notenda sem fær liðveislu eða tilsjón	451	533	570
Fjöldi barna í tengslum við stuðningsfjölskyldu	163	137	134
Heimsendur matur			
Fjöldi notenda	1.063	1.066	1.128
Fjöldi máltíða	123.285	130.162	135.739
Starfsmenn			
Fjöldi starfsmanna 1. nóvember	1.239	1.438	1.459
Fjöldi stöðugilda að meðaltali á mánuði	870	983	1.043
Meðalaldur starfsmanna	45	45	45

*Upphæð ársins 2008 samanstendur bæði af niðurgreiðslu húsaleigu og sérstökum húsaleigubótum.



Velferðarsvið
Borgartún 12-14
Sími 411 1111
velferd@reykjavik.is