

Félagsleg heimaþjónusta í Reykjavík

Fyrirkomulag, þróun og staða

Sigríður Jónsdóttir, skrifstofustjóri
Desember 2007



Reykjavíkurborg
Velferðarsvið

Efnisyfirlit

Efnisyfirlit.....	2
Uppbygging félagslegrar heimaþjónustu og framkvæmd.	3
Ferill umsóknar um heimaþjónustu.....	3
Tafla 1. Stjórnstöðvar félagslegrar heimaþjónustu í þjónustumiðstöðvarhverfum 2007.....	4
Mannfjöldaspá*	5
Tafla 2. Mannfjöldaspá í Reykjavík 2005 – 2025	5
Tafla 3. Mannfjöldaspá í Reykjavík 2005–2025 -70 ára og eldri - 5 ára tímarskeið.....	6
Tafla 4. Mannfjöldaspá í Reykjavík 2005–2025, 70 ára og eldri - breytingar milli tímarskeiða.....	6
Íbúafjöldi í Reykjavík 2006*.....	7
Tafla 5. Aldursskipting Reykvíkinga eftir þjónustumiðstöðvarhverfum 2006.....	7
Heimaþjónustunotendur í Reykjavík 2006.....	8
Tafla 6. Fjöldi heimila sem fær félagslega heimaþjónustu 2006 - skipt eftir aldursflokkum og þjónustumiðstöðvarhverfum.....	8
Tafla 7. Fjöldi heimila sem fær félagslega heimaþjónustu 2006– aldursskipting innan þjónustumiðstöðvarhverniss.	8
Tafla 8. Fjöldi heimila sem fær félagslega heimaþjónustu 2006. Hlutfall af íbúum í þjónustumiðstöðvarhverfum.....	9
Þróun í heimaþjónustu	10
Tafla 9. Fjöldi heimila með félagslega heimaþjónustu, kvöld- og helgarþjónustu og samþætta þjónustu 2001-2006.....	10
Tafla 10. Lykiltölur í heimaþjónustu.....	11
Tafla 11. Fjöldi heimila með heimaþjónustu -samanburður janúar til júní 2006 og 2007.....	11
Tafla 12. Kostnaðarskipting heimaþjónustu 2006 -heildarkostnaður. Samanburður janúar til júní 2006 og 2007 eftir þjónustumiðstöðvarhverfum.....	12
Tafla 13. Fjöldi heimila sem fá kvöld-og helgarþjónustu allt árið 2006. Samanburður á kvöld-og helgarþjónustu í ágúst 2006 og 2007	13
Tafla 14. Fjöldi stöðugilda í heimaþjónustu og kvöld- og helgarþjónustu Samanburður 2006 og janúar – júlí 2007.....	13
Tafla 15. Fjöldi heimila með félagslega heimaþjónustu 2001–2006. Skipt eftir tegund þjónustu,	14
Tafla 16. Félagsleg heimaþjónusta í október 2006 og maí 2007, hlutfall samþættrar þjónustu	14
Tafla 17. Samþætt þjónusta em skipt eftir aldri notenda í október 2006.....	15
Tafla 18. Samþætt þjónusta í skipt eftir aldri notenda í maí 2007.....	16
Mynd 1. Ferli umsóknar um heimaþjónustu.....	17

Uppbygging félagslegrar heimaþjónustu og framkvæmd.

Markmið félagslegrar heimaþjónustu er að gera fólki kleift að búa á eigin heimili þrátt fyrir að erfiðleikar steðji að, svo sem vegna veikinda, fötlunar eða fjölskylduaðstæðna.

Félagsleg heimaþjónusta er fyrir alla aldurshópa og ætluð þeim sem búa á eigin heimili, geti þeir eða annað heimilisfólk, ekki annast heimilishald hjálparlaust samkvæmt mati sem fer fram hjá þjónustumiðstöðvum borgarinnar. Gjald er tekið fyrir félagslega heimaþjónustu á dagvinnutíma. er hluti félagslegrar heimaþjónustu og er fyrir alla þá sem, samkvæmt einstaklingsbundnu mati á þörf, þurfa á félagslegri heimaþjónustu að halda utan dagvinnutíma. er í formi innlits og stuttrar viðveru. er gjaldfrjáls.

Ferill umsóknar um heimaþjónustu

- ◆ Umsókn um heimaþjónustu berst til matsfulltrúa viðkomandi Þjónustumiðstöðvar borgarinnar, eftir því hvar viðkomandi á lögheimili
- ◆ Matsfulltrúi fer og heimsækir umsækjanda og metur þörf hans fyrir þjónustu. Hann tekur ákvörðun um hver þörf umsækjanda er fyrir heimaþjónustu. Þjónustan er margbreytileg og leitast er við að mæta einstaklingsbundnum þörfum hvers og eins við matið. Þjónustan getur falist í heimilisþrifum, innlitum, aðstoð á matmálstíma, aðstoð við aðföng, aðstoð við persónulega umhirðu, heimsendingu matar, lyfjagjöf (ef forskammtað) og öðrum félagslegum stuðningi.
- ◆ Matsfulltrúi sendir niðurstöðu matsins til deildarstjóra viðkomandi starfsstöðvar/félagsmiðstöðvar heimaþjónustuverfis sem heimsækir umsækjanda og gerir við hann þjónustusamning.
- ◆ Deildarstjóri finnur starfsmann og ákvarðar hvenær þjónustan skuli innt af hendi og hvenær hún hefst.
- ◆ Þeir notendur sem njóta bæði félagslegrar heimaþjónustu og þjónustu heimahjúkrunar eru með samþætta heimaþjónustu. Starfandi eru níu samráðshópar í öllum hverfum borgarinnar sem funda reglulega vegna samþættingarinnar. Á fundum samráðshópa um samþættingu er farið yfir mál sameiginlegra notenda og mál þeirra samþætt eins og hægt er með tilfærslu verkefna og samkomulagi um þjónustu við þá.

Í fylgiskjali 1 er mynd af ferli umsóknar um félagslega heimaþjónustu

Tafla 1. Stjórnstöðvar félagslegrar heimaþjónustu í þjónustumiðstöðvarhverfum 2007.

Þjónustumiðstöð	Vesturbær	Miðborg/ Hlíðar	Laugardalur /Háaleiti	Breiðholt	Árbær/ Grafarholt	Grafar- vogur
<i>Félagsmiðstöð</i>	Aflagrandi	Bólstaðarhlíð	Dalbraut	Árskógar	Hraunbær	Miðgarður
<i>Félagsmiðstöð</i>		Lindargata	Hvassaleiti			
<i>Félagsmiðstöð</i>		Vesturgata	Hátún			
<i>Félagsmiðstöð</i>		Langahlíð	Sléttuvegur			
<i>Félagsmiðstöð</i>			Hæðargarður			
<i>Félagsmiðstöð</i>			Furugerði			

Félagsmiðstöðvar sem stýra þjónustunni eru mismargar á upptökusvæðum þjónustumiðstöðva. Það ræðst að mestu af fjölda aldraðra í hverfunum, en þeir eru 75% notenda heimaþjónustu.

Mannfjöldaspá*

Tafla 2. Mannfjöldaspá í Reykjavík 2005 – 2025

Aldur	2005	Spá 2010	Spá 2015	Spá 2020	Spá 2025
Á 1. ári	1.765	1.849	1.975	2.032	2.066
1–4 ára	6.279	6.723	7.151	7.407	7.549
5–9 ára	7.476	7.383	7.767	8.135	8.361
10–14 ára	7.714	7.362	7.380	7.687	7.986
15–19 ára	7.655	8.012	7.803	7.842	8.107
20–24 ára	8.636	9.679	9.911	9.860	9.944
25–29 ára	9.916	10.938	11.558	11.745	11.806
30–34 ára	9.026	10.071	10.524	10.890	11.048
35–39 ára	7.851	8.859	9.414	9.745	10.005
40–44 ára	8.080	8.327	9.076	9.505	9.785
45–49 ára	8.037	8.289	8.486	9.090	9.448
50–54 ára	7.316	8.163	8.389	8.568	9.079
55–59 ára	6.305	7.216	7.942	8.142	8.305
60–64 ára	4.717	5.888	6.693	7.305	7.479
65–69 ára	3.332	4.305	5.286	5.959	6.468
70–74 ára	3.379	3.000	3.855	4.666	5.228
75–79 ára	3.210	2.849	2.551	3.238	3.874
80–84 ára	2.334	2.398	2.135	1.924	2.422
85–89 ára	1.316	1.451	1.476	1.323	1.200
90–94 ára	504	561	607	618	556
95–99 ára	110	126	143	152	156
100 ára og eldri	10	10	11	13	13
Samtals	114.968	123.459	130.132	135.846	140.886
Aukning	3,1%	7,4%	5,4%	4,4%	3,7%

*Skrifstofa Borgarhagfræðings

Hér eru skoðuð 5 ára tímasteið á tímabilinu 2005 - 2025. Aukning í heildaríbúafjölda í Reykjavík er frá rúmum þremur prósentum á 5 ára tímabili milli 2000 og 2005 í mest rúm 7% milli árunna 2005 og 2010.

Tafla 3. Mannfjöldaspá í Reykjavík 2005–2025 -70 ára og eldri - 5 ára tímasteið

Aldur	2005	2010	2015	2020	2025
70-79	6.589	5.849	6.406	7.904	9.102
80+	4.274	4.546	4.372	4.030	4.348
Samtals	10.863	10.394	10.778	11.934	13.450

Tafla 4. Mannfjöldaspá í Reykjavík 2005–2025, 70 ára og eldri - breytingar milli tímasteiða

Aldur	00-'05	05-'10	10-'15	15-'20	20-'25
70-79	-253	-740	557	1.498	1.198
%	-4%	-11%	10%	23%	15%
80+	680	272	-174	-342	318
%	19%	6%	-4%	-8%	8%
Samtals	427	-469	383	1.156	1.516
%	4%	-4%	4%	11%	13%

Öldruðum (70+) í Reykjavík mun skv. spánni fjölga um 23,8% milli árána 2005 og 2025, í samanburði við 22,5% aukningu í heildaríbúafjölda. Til ársins 2020 verður hlutfallsleg aukning í hópi 70 ára og eldri minni en aukningu nemur í heildaríbúafjölda. Eftir 2020 verður meiri aukning í hópi aldraðra en nemur aukningu í heildaríbúafjölda.

Aukningin í hópi aldraðra frá 2005 – 2025 er næstum alfarið í hópi 70-79 ára (yngri/eldri), eða 38% samanborið við 1,7% aukningu í hópi 80 ára og eldri (eldri-eldri). Aukning í hópi 70-79 ára milli árána 2015 og 2025 skýrist af því að fjölmenn eftirstriðskynslóð er að skila sér inn í raðir ellilífeyrisþega. Það er því ekki fyrr en eftir árið 2025 að eftirstriðskynslóðin fer að skila sér í raðir 80 ára og eldri. Skv. Mannfjöldaspá Hagstofu Íslands sem gefin var út helgina 7.-9. desember 2007 og nær til landsins alls verða 7,5% íbúa áttæðir eða eldri árið 2050 samanborið við 3,1% íbúa árið 2007. Í Reykjavík er hærra hlutfall aldraðra en á landinu í heild. Í október 2007 er skv. áætlun Hagstofu Íslands 3,9% Reykvíkinga 80 ára og eldri, sbr. við 3,1% á landinu öllu.

Hlutfall 70 ára og eldri af heildaríbúafjölda árið 2005 er 9,4% og verður 9,5% árið 2025.

Íbúafjöldi í Reykjavík 2006*.

Tafla 5. Aldursskipting Reykvíkinga eftir þjónustumiðstöðvarhverfum 2006

Aldur	Vesturborg	Miðborg/ Hlíðar	Laugardalur/ Háaleiti	Breiðholt	Árbær	Grafarvogur / Kjalarnes
0-12 ára	2.600	2.371	4.321	3.568	2.922	4.052
13-17 ára	937	841	1.849	1.514	992	1.753
18-29 ára	3.320	4.159	4.499	3.921	2.635	3.389
30-49 ára	4.521	5.393	7.722	5.581	4.195	6.042
50-66 ára	2.401	2.879	5.289	4.293	2.431	3.092
67-79 ára	993	1.211	3.152	1.397	759	783
80 ára og eldri	639	848	2.099	449	159	220
Samtals	15.411	17.702	28.931	20.723	14.093	19.331
Hlutfall íbúa	13.2%	15.2%	24.8%	17.8%	12.1%	16.6%
Hlutfall 67 +	10%	12%	19%	9%	6%	5%
Hlutfall 80+	4%	5%	7%	2%	1%	1%

*Íbúafjöldi sky. upplýsingum Hagstofu 31. des. 2006. Íbúar í Reykjavík 31. desember 2006 voru 116.615 samkvæmt upplýsingum frá Hagstofu Íslands, í þeirri tölu eru rúmlega 400 óstaðsettir í hús eða í sendiráðum erlendis.

Í töflu 5 sjáum við að íbúafjöldi er mestur á svæði Þjónustumiðstöðvar Laugardals/Háaleitis, þar býr einnig hæst hlutfall aldraðra í borginni, hvort sem horft er til 67 ára og eldri eða 80 ára og eldri. Næst hæst hlutfall aldraðra býr í þjónustumiðstöð Miðborgar/Hlíða (PMH).

Heimaþjónustunotendur í Reykjavík 2006

Tafla 6. Fjöldi heimila sem fær félagslega heimaþjónustu 2006 - skipt eftir aldursflokkum og þjónustumiðstöðvarhverfum

Hverfi	66 ára og yngri		67 ára og eldri		Samtals	
	Fjöldi	%	Fjöldi	%	Fjöldi	%
Vesturbær	73	8,2%	348	12,6%	421	11,5%
Miðborg og Hlíðar	107	12,0%	552	20,0%	659	18,1%
Laugardalur og Háaleiti	343	38,5%	1.239	45,0%	1.582	43,4%
Breiðholt*	179	20,1%	354	12,8%	533	14,6%
Árbær	64	7,2%	130	4,7%	194	5,3%
Grafarvogur og Kjalarnes	124	13,9%	133	4,8%	257	7,0%
Seljahlíð	1	0,1%	62	2,2%	63	1,7%
Samtals	890	100,0%	2.756	100,0%	3.646	100,0%
Hlutfall	24.2%				75.8%	

*Seljahlíð meðtalin í Breiðholti, 63 heimili, þar af eitt hjá yngri en 67 ára

Tæp 76% þeirra sem fá félagslega heimaþjónustu eru 67 ára og eldri. Af heimaþjónustunotendum búa rúm 43% í Laugardal/Háaleiti sem er til samræmis við íbúafjölda og hlutfall aldraðra í hverfinu, sjá töflu 5.

Tafla 7. Fjöldi heimila sem fær félagslega heimaþjónustu 2006– aldursskipting innan þjónustumiðstöðvarhverfis.

Hverfi	66 ára og yngri		67 ára og eldri		Samtals	
	Fjöldi	%	Fjöldi	%	Fjöldi	%
Vesturbær	73	17,3%	348	82,7%	421	100,0%
Miðborg og Hlíðar	107	16,2%	552	83,8%	659	100,0%
Laugardalur og Háaleiti	343	21,7%	1.239	78,3%	1.582	100,0%
Breiðholt	178	37,9%	292	62,1%	470	100,0%
Árbær	64	33,0%	130	67,0%	194	100,0%
Grafarvogur og Kjalarnes	124	48,2%	133	51,8%	257	100,0%
Seljahlíð	1	1,6%	62	98,4%	63	100,0%
Samtals	890	24,4%	2.756	75,6%	3.646	100,0%

Hlutfall heimaþjónustunotenda 67 ára og eldri er hærra í eldri hverfum borgarinnar en þeim yngri, tæp 84% notenda Miðborgar/Hlíða eru yfir 67 ára aldri, samanborið við tæp 52% notenda heimaþjónustu í Grafarvogi/Kjalarnesi. Í Grafarvogi fær hæst hlutfall yngra fólks heimaþjónustu, eða 48%. Í kjölfarið fylgir Breiðholt með 38% heimaþjónustunotenda undir 67 ára aldri. Þó að hlutfall yngra fólks sem fær heimaþjónustu í Laugardal/Háaleiti sé lægra en í Breiðholti og Grafarvogi, þá búa flestir yngri notendur þar.

Algengasta ástæða þess að fólk undir 67 ára aldri fær heimaþjónustu er fötlun af ýmsu tagi, veikindi, eftirköst slysa, auk þess sem barnafjölskyldur sem þurfa stuðning við heimilishald af ýmsum ástæðum fá heimaþjónustu.

Tafla 8. Fjöldi heimila sem fær félagslega heimaþjónustu 2006. Hlutfall af íbúum í þjónustumiðstöðvarhverfum

Þjónustumiðstöð	Fjöldi	Hlutfall	% af íbúum
Vesturbær	421	11.5	2.7
Miðborg/Hlíðar	659	18.1	3.7
Laugardalur og Háaleiti	1582	43.4	5.5
Breiðholt	533	14.6	2.6
Árbær	194	5.3	1.4
Grafarvogur	257	7.1	1.3
Samtals	3646	100.0	

Langhæst hlutfall íbúa í Laugardal/Háaleiti fær heimaþjónustu eða 5,5% íbúa. Það skýrist bæði af aldursamsetningu hverfisins og fjölda sérstakra búsetuúrræða fyrir fatlaða í hverfinu.

Í kjölfarið fylgja Miðborg/Hlíðar, en 3,3% allra íbúa hverfisins fær heimaþjónustu, enda býr næst hæst hlutfall aldraðra þar, sbr. upplýsingar í töflu 4.

Þróun í heimaþjónustu

Tafla 9. Fjöldi heimila með félagslega heimaþjónustu, kvöld- og helgarþjónustu og samþætta þjónustu 2001-2006.

	2001	2002	2003	2004	2005	2006
Heimaþjónusta alls	3.390	3.558	3.599	3.637	3.608	3.646
Kvöld- og helgarþjónusta	29	49	57	101	194	349
%	1,2%	1,4%	1,6%	2,8%	5,4%	9,6%
Samþætt þjónusta*				459*		544**
%				17,0%		19,9%

*Stöðutala í júní, 2696 fengu þjónusu þann mánuð

**Stöðutala í september, 2737 heimili fengu þjónustu í september.

Heimilum fjölga jafnt og þétt milli ára sem fá félagslega heimaþjónustu. Á tímabilinu sem hér um ræðir, frá 2001-2006 fækka 67 ára og eldri um 0,6% í borginni, úr 12.792 í 12.712. Á hinn bóginn fjölga þeim sem eru 70 ára og eldri um 4% milli 2000 og 2005. Þá ber einnig að geta þess að eingungis 75% þeirra sem fá félagslega heimaþjónustu eru yfir ellilífeyrisaldri, fjórðungur heimaþjónustunotenda eru yngra fólk sem þarf þjónustu vegna skertrar færni af ýmsum orsökum, líkamlegum, félagslegum og andlegum.

Tæp 10% heimilanna sem fá félagslega heimaþjónustu árið 2006 fá kvöld- og helgarþjónustu, samanborð við rúm 5% heimilanna árið 2005. Fjöldi heimila sem fær kvöld- og helgarþjónustu eykst jafnt og þétt milli ára, aukning er tæplega 80% milli árána 2005 og 2006. Í ágúst 2007 eru 206 heimili með kvöld- og helgarþjónustu, sem er rúm 8% allra heimila sem fá félagslega heimaþjónustu þá. Stöðutölur eru alltaf lægri en heildartölur ársins.

Hér verið markvisst verið að auka þjónustu inn á heimili fólks svo það geti dvalið sem lengst á eigin heimili.

Skv. stöðutölu fékk tæplega fimmtungur heimila samþætta þjónustu -þ.e. heimahjúkrun og félagslega heimaþjónustu - í október 2006. Sambærilegt hlutfall í júní 2004 var 17%. Í september 2007 (stöðutala) er fjöldi heimila með samþætta heimaþjónustu 578 eða tæplega 21% allra heimila sem fá félagslega heimaþjónustu í september (2.808 heimili). Innleiðing samþættingar félagslegrar heimaþjónustu og heimahjúkrunar hófst í mars 2004. Hún er einn liður í því samofna neti sem þarf til að styðja fólk við að dvelja sem lengst á eigin heimili.

Tafla 10. Lykiltölur í heimaþjónustu.

Félagsleg heimaþjónusta*	Árið 2006	Útkomuspá 2007	Áætlun 2008
Heildarkostnaður	901.114.328	943.688.871	987.762.837
Þar af kostnaður kvöld- og helgarþjónusta	60.490.593	73.904.986	97.052.000
Fjöldi vinnustunda starfsmanns	505.952	527.000	537.000
Þar af fjöldi vinnustunda kvöld- og helgarþjónustu	16.734	39.500	47.000
Meðalkostnaður pr. vinnustund	1.781	1.865	1.839
Fjöldi heimila alls	3.646	3.650	3.650

*Seljahlíð meðtalin

Kostnaðaraukning er 4.7% milli ársins 2006 og 2007 skv. útkomuspá. Áætluð kostnaðaraukning er 4,7% milli árána 2007 og 2008 skv. áætlun. Kostnaður við kvöld- og helgarþjónustu eykst meira en heildarkostnaður milli ára eða um 22% milli 2006 og 2007 skv. útkomuspá og um 31% milli árána 2007 og 2008 gangi áætlun eftir. Kvöld- og helgarþjónusta eykst því einnig sem hlutfall af heildarkostnaði við félagslega heimaþjónustu, eða úr 6,7% árið 2006 í 9,8% af heildarkostnaði skv. áætlun árið 2008. Sama er uppi á teningnum þegar hlutfall vinnustunda í kvöld- og helgarþjónustu af heildarvinnustundafjölda er skoðað, það eykst úr 3,3% árið 2006 í 8,7% skv. áætlun árið 2008

Tafla 11. Fjöldi heimila með heimaþjónustu -samanburður janúar til júní 2006 og 2007.

Þjónustumiðstöð	Fjöldi heimila janúar-júní 2006	Fjöldi heimila janúar-júní 2007	Hlutfallsleg aukning/fækkun
Vesturborg	382	405	6%
Miðborg og Hlíðar	642	599	-7%
Laugardalur/ Háaleiti	1402	1413	1%
Breiðholt*	470	506	8%
Árbær	169	205	21%
Grafarvogur/Kjalarnes	228	231	1%
Samtals**	3235	3342	3%
Hlutfallsleg fjölgun			3.3%

*Seljahlíð sem er sérstakur kostnaðarstaður er hér talin með Breiðholti. Fjöldi mála í jan-júní 2006 var 59 og í jan.-júní 2007 var hann 60

**Árið 2006 eru þjónustusamningar við fatlaða meðtaldir, en ekki árið 2007, þeir eru 18 alls 2007.

Hér er fjöldi heimila sem fær félagslega heimaþjónustu borinn saman á sambærilegum tímabilum árin 2006 og 2007. Aukning í fjölda heimila milli þessara tímabila er 3.3%. Hér ber að hafa í huga að einungis er verið að skoða hluta árs, en milli árána 2005 og 2006 (sjá töflu 9) var aukning einungis 1%. Fjölgun heimila er mest í Árbæ og Breiðholti. Miðborg/Hlíðar er eina þjónustuhverfið þar sem heimilum fækkar milli ára sem fá félagslega heimaþjónustu. Hafa verður hugfast að hér er aðeins verið að skoða hluta árs.

Tafla 12. Kostnaðarskipting heimaþjónustu 2006 -heildarkostnaður. Samanburður janúar til júní 2006 og 2007 eftir þjónustumiðstöðvarhverfum.

Þjónustumiðstöð	Heildarkostnaður 2006**	Kostnaður janúar-júní 2006**	Kostnaður janúar-júní 2007
<i>Vesturborg</i>	121.447.862	62.865.368	58.114.623
<i>Miðborg og Hlíðar</i>	180.928.196	97.341.288	92.793.237
<i>Laugardalur og Háaleiti</i>	380.380.673	160.206.656	192.353.398
<i>Breiðholt*</i>	352.883.316	72.601.648	78.803.418
<i>Árbær</i>	26.218.451	12.660.649	15.143.190
<i>Grafarvogur og Kjalarnes</i>	50.255.821	23.551.777	25.335.317
Samtals	901.114.329	448.591.259	462.543.183
Aukning jan/jún '06 –'07			3,1%

*Seljahlíð sem er sérstakur kostnaðarstaður er hér talin með Breiðholti 2006 og var 23.680.148, í jan-júní 2006 var kostn. v/ Seljahlíðar 12.564.681 og jan.-júní 2007 var hann 21.455.183

**Kostnaður vegna þjónustusamninga við fatlaða meðtalinn

Þegar upplýsingar í töflu 8 um fjölda notenda með heimaþjónustu og upplýsingar í töflu 9 um kostnað eru bornar saman sést að í Vesturbæ lækkar kostnaður þó að heimilum fjölgi um 6%, í Miðborg/Hlíðum lækkar kostnaður samhliða fækkun heimila. Í Laugardal/Háaleiti er kostnaðaraukning mest eða 20% þó að aukning í fjölda notenda sé lítil. Það skýrist m.a. af þjónustuþyngd á þjónustusvæðinu, en hlutfallslega búa flestir aldraðir þar og einnig er mikið af sérstökum búsetuúrræðum fyrir fatlaða í því þjónustumiðstöðvarhverfi. Í Árbæ þar sem fjölgun er mest í hópi notenda, er kostnaðaraukning 19%, en íbúafjölgun er í þjónustumiðstöðvarhverfi Árbæjar, með uppbyggingu nýrra íbúðarhverfa.

Tafla 13. Fjöldi heimila sem fá kvöld- og helgarþjónustu allt árið 2006. Samanburður á kvöld- og helgarþjónustu í ágúst 2006 og 2007

Fjöldi heimila með kvöld- og helgarþjónustu	Árið 2006	September 2006	Ágúst 2007
Vesturbær	39	130	24
Miðborg og Hlíðar	60	202	40
Laugardalur og Háaleiti	206	65	104
Breiðholt*	29	11	21
Árbær	10	20	11
Grafarvogur og Kjalarnes	5	1	6
Samtals	349	112	206

* 2 heimili í Seljahlíð meðtalín í Breiðholti 2006

Árið 2006 var gerð áætlun og unnið að flutningi stjórnunar kvöld- og helgarþjónustu út á stjórnstöðvar í þjónustumiðstöðvarhverfum, þar sem hún yrði veitt hverfabundið í samfellu við aðra félagslega heimaþjónustu og heimahjúkrun. Með því eykst samfella í þjónustu við heimilin og samþætting er auðvelduð. Til ársins 2006 var kvöld- og helgarþjónustu stýrt miðlægt frá miðstöð á þjónustusvæði Laugardals/Háaleitis. Í september 2006 hafði þessi breyting tekið gildi að mestu. Það hversu hátt hlutfall kvöld- og helgarþjónustu er í Laugardal/Háaleiti (frá 50% - 59%) er til samræmis við hlutfall heimaþjónustu í hverfinu, en L/H er þyngsta heimaþjónustuhverfið í borginni vegna fjölda aldraðra í hverfinu og fjölda sértækra búsetuúrræða.

Tafla 14. Fjöldi stöðugilda í heimaþjónustu og kvöld- og helgarþjónustu Samanburður 2006 og janúar – júlí 2007.

Fjöldi stöðugilda í heimaþjónustu (dagþjónusta)	2006	Janúar - Júlí 2007
Vesturbær	30,1	33,6
Miðborg og Hlíðar	44,7	47,2
Laugardalur og Háaleiti	93,1	95,2
Breiðholt	30,7	30,4
Árbær	7,4	8,3
Grafarvogur og Kjalarnes	12,9	12,5
Seljahlíð	6,5	11,5
Samtals	225,4	238,6
Fjöldi stöðugilda í kvöld- og helgarþjónustu	6,6	14,3

Hér sést hvernig stöðugildum fjölgar milli ára, en þó fyrst og fremst í kvöld- og helgarþjónustunni.

Tafla 15. Fjöldi heimila með félagslega heimaþjónustu 2001–2006. Skipt eftir tegund þjónustu,

Tegund þjónustu**	2001*	2002*	2003*	2004*	2005*	2006*
Eingöngu þrif	1.693	1.920	1.987	2.057	2.150	1.938
%	70,4%	69,2%	70,3%	74,2%	73,1%	72,7%
Þrif og félagslegur stuðningur	651	800	774	661	722	700
%	27,1%	28,8%	27,4%	23,8%	24,5%	26,3%
Eingöngu félagslegur stuðningur	61	54	64	55	69	26
%	2,5%	1,9%	2,3%	2,0%	2,3%	1,0%
Samtals	2.405	2.774	2.825	2.773	2.941	2.664

* Fjöldi heimila með þjónustu í desember

**sjá fylgiskjal með skilgreiningum á þjónustuflokkum

Hér er um stöðutölur í árslok að ræða, sem eru lægri en heildartölur fyrir árið. Í desemberlok 2006 fá tæp 73% heimila eingöngu þrif, rúm 26% heimila fá þrif og félagslegan stuðning og aðeins 1% heimila fær eingöngu félagslegan stuðning. Rúm 27% notenda fá félagslegan stuðning, langlestir fá einnig þrif. Hér gæti virst sem lítil breyting hafi orðið á innbyrðis skiptingu verka milli ára, en þessar tölur segja því miður litla sögu. Innlitum á heimilum hefur fjölgað ýmsum verkefnum sem tengjast samþættingu þjónustunnar. Þar er um beinan stuðning að ræða til að fólk geti dvalið heima, með lyfjagjöf (þegar lyf eru forskömmtuð) með hjálp við að klæðast og komast á fætur, með hjálp á matartíma, o.sv.frv. Þessi þjónusta er veitt í nánu samstarfi við heimahjúkrun þegar um samþætta þjónustu er að ræða. Þjónustan er þá markvissari og betur sniðin að þörfum notandans. Rannsóknarniðustöður liggja fyrir sem sýna mikla breytingu í verkum heimaþjónustu og innbyrðis skiptingu verka milli heimaþjónustu og heimahjúkrunar. Því miður þá nær upplýsingatæknin/ þjónustugrunnarnir ekki enn utan um þær breytingar sem átt hafa sér stað í þjónustunni, því er erfitt að ná höndum yfir þær í tölulegu formi. Það er í forgangi að vinna að endurbótum á tölvukerfi svo þjónustan verði gagnsærri og sýnilegri.

Tafla 16. Félagsleg heimaþjónusta í október 2006 og maí 2007, hlutfall samþættrar þjónustu

Félagsl. heimaþj. í október	Félagsl. heimaþj. október 2006	Félagsl. heimaþj. maí 2007
-----------------------------	--------------------------------	----------------------------

2006 og maí 2007	<i>Heimaþj. alls okt. '06</i>	<i>Samþætt þjónusta</i>	<i>% samþætt</i>	<i>Heimaþj. alls maí '07</i>	<i>Samþætt þjónusta</i>	<i>% samþætt</i>
<i>Vesturbær</i>	319	64	20%	321	64	20%
<i>Miðborg og Hlíðar</i>	511	104	20%	484	120	25%
<i>Laugardalur og Háaleiti</i>	1184	265	22%	1179	269	23%
<i>Breiðholt</i>	345	61	18%	362	87	24%
<i>Árbær</i>	156	19	12%	173	26	15%
<i>Grafarvogur og Kjalarnes</i>	193	26	13%	192	34	18%
<i>Seljahlíð</i>	49	5	10%	52	3	6%
Samtals	2757	544	20%	2763	603	22%

Hlutfall heimila sem fengu samþætta heimaþjónustu í október 2006 voru 20% allra heimila sem fengu félagslega heimaþjónustu og 22% í maí 2007. Samþætt þjónusta eykst um tæp 11% milli þessara tímamarkna. Hún eykst mest í Breiðholti og því næst í Árbæ. Þess ber að gæta að það orkar tvímælis að skoða stöðutölur frá tveimur ólíkum tímum en hér er um ákveðna nálgun að ræða til að skoða þróun, þar sem ekki gefst færi á öðrum samanburði.

Tafla 17. Samþætt þjónusta em skipt eftir aldri notenda í október 2006

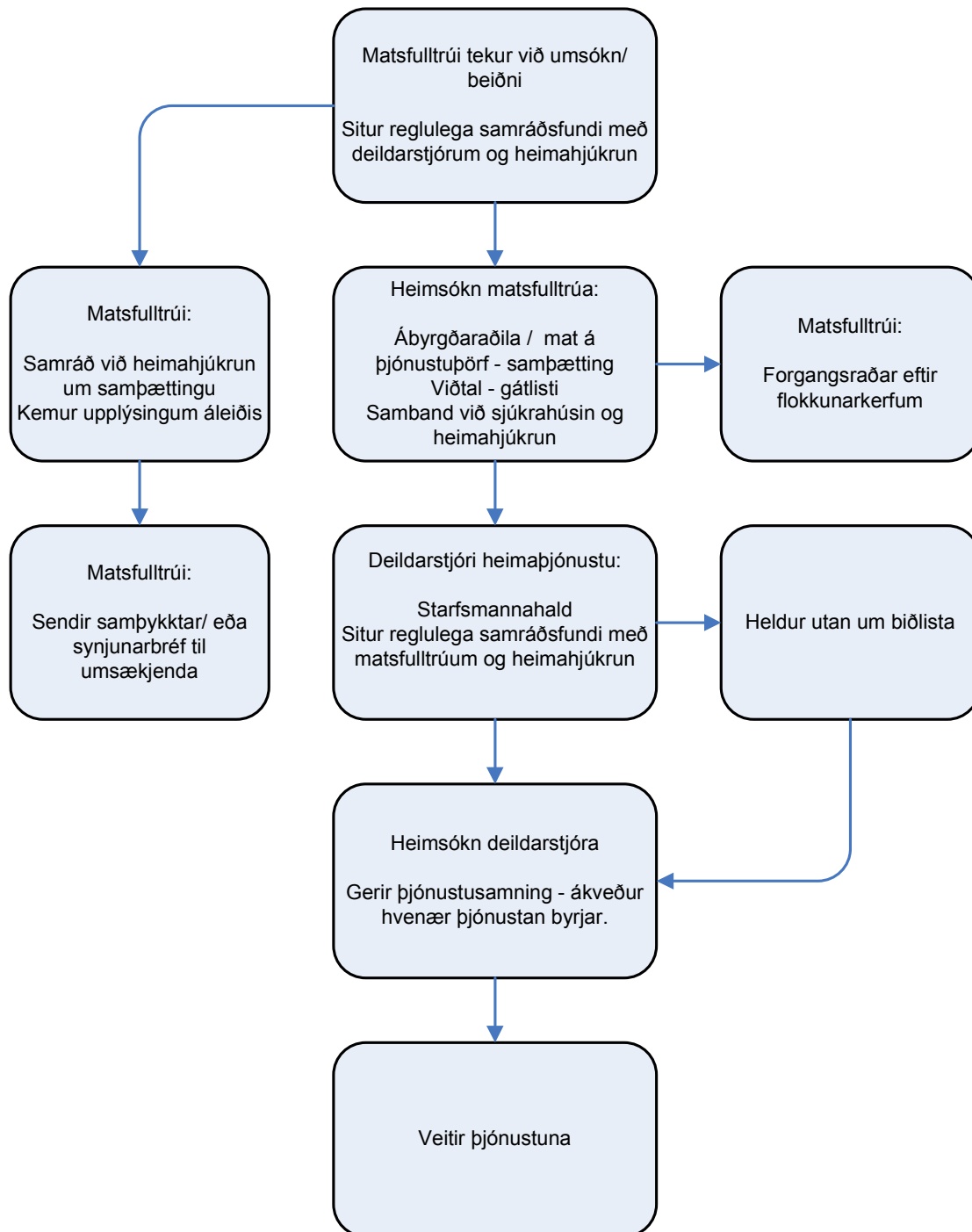
	Yngri en 67 ára	67 ára og eldri	Samtals	% 67 ára og eldri
<i>Vesturbær</i>	8	56	64	88%
<i>Miðborg og Hlíðar</i>	4	100	104	96%
<i>Laugardalur og Háaleiti</i>	55	210	265	79%
<i>Breiðholt</i>	16	45	61	74%
<i>Árbær</i>	5	14	19	74%
<i>Grafarvogur og Kjalarnes</i>	12	14	26	54%
<i>Seljahlíð</i>	0	5	5	100%
Samtals	100	444	544	82%

Tafla 18. Samþætt þjónusta í skipt eftir aldri notenda í maí 2007

	Yngri en 67 ára	67 ára og eldri	Samtals	% 67 ára og eldri
1. Vesturbær	5	59	64	92%
2. Miðborg Hlíðar	8	112	120	93%
3. Laugardalur Háaleiti	54	215	269	80%
4. Breiðholt	20	67	87	77%
5. Árbær	6	20	26	77%
6. Grafarvogur Kjalaranes	13	21	34	62%
7. Seljahlíð	0	3	3	100%
	106	497	603	82%

Hlutfall aldraðra sem fær samþætta þjónustu 2006 og 2007 er það sama bæði árin á þeim tímapunktum sem hér eru til skoðunar. Af þeim sem fá samþætta þjónustu eru 82% yfir 67 ára aldri samanborið við 75% heildarhópsins sem fær heimaþjónustu. Aldraðir eru því að fá samþætta þjónustu í ríkari mæli en yngra fólk.

Mynd 1. Ferli umsóknar um heimaþjónustu



Samantekt

Á tímabilinu 2001-2006 var heildaraukning í fjölda heimila sem fengu félagslega heimaþjónustu 7,5%. Á sama tíma var ekki fjölgun í hópi íbúa 67 ára og eldri í Reykjavík. Reykvíkingum 70 ára og eldri fjölgaði hins vegar um 4% milli árunna 2000 og 2005. Reykvíkingum 70 ára og eldri í mun skv. spá Borgarhagfræðings fjölga um 23,8% milli árunna 2005 og 2025, í samanburði við 22,5% aukningu í heildaríbúafjölda.

Hæst hlutfall aldraðra í borginni býr á þjónustusvæði Laugardals/Háaleitis, hvort sem horft er til 67 ára og eldri eða 80 ára og eldri. Tæp 76% þeirra sem fá félagslega heimaþjónustu eru 67 ára og eldri. Af heimaþjónustunotendum búa rúm 43% í Laugardal/Háaleiti og um 50% þeirra sem fá kvöld- og helgarþjónustu. Í Grafarvogi fær hæst hlutfall yngra fólks heimaþjónustu, eða 48%.

Tæp 10% heimila sem fá félagslega heimaþjónustu árið 2006 fá kvöld- og helgarþjónustu, sú tala fer hækkandi. Árið 2005 fengu rúm 5% heimila með félagslega heimaþjónustu kvöld og helgarþjónustu. Fjöldi heimila sem fær kvöld- og helgarþjónustu eykst jafnt og þétt milli ára, aukning er tæplega 80% í fjölda heimila milli árunna 2005 og 2006.

Þegar sambærileg tímabil eru skoðuð 2006 og 2007 sést að aukning í fjölda heimila og kostnaðaraukning liggur í rúmum þremur prósentum. Kostnaðaraukning í félagslegri heimaþjónustu er áætluð um 5% næstu ár (2006-2008), en kostnaðaraukning vegna kvöld- og helgarþjónustu er áætluð á bilinu 20%-30% á sama tímabili. Kostnaður við kvöld- og helgarþjónustu er tæplega 7% af kostnaði við félagslega heimaþjónustu árið 2006 og er áætlaður tæp 10% af heildarkostnaði við félagslega heimaþjónustu árið 2008.

Tæplega fimmtungur heimila sem fær heimaþjónustu fær samþætta þjónustu, heimahjúkrun og félagslega heimaþjónustu, í október 2006. Sú tala fer hækkandi.

Þeir sem fá samþætta þjónustu eru eldri en þeir sem fá félagslega heimaþjónustu á heildina. 82% þeirra sem fá samþætta þjónustu eru ellilífeyrisþegar til samanburðar við 75% heildarhópsins sem fær félagslega heimaþjónustu.

Það er ekki fyrirsjáanleg/áætluð mikil fjölgun heimila með þjónustu, hins vegar er áætluð aukning í vinnustundafjölda við þjónustuna, mest í kvöld- og helgarþjónustu og heimilum fjölgar sem fá samþætta heimaþjónustu. Með samræmdu átaki þjónustumiðstöðva við aukna kvöld- og helgarþjónustu og með samstarfi við heimahjúkrun hefur verið unnið að því að auka, þétta og bæta þjónustu inni á heimilum svo fólk geti dvalið heima svo lengi sem unnt er. Með því er unnið að því að flytja þjónustubúðina heim skv. áætlun velferðarráðs til margra ára, með lífsgæði þeirra að leiðarljósi sem þurfa stuðning við að búa heima.

